



# TAPA VALLA TERVISEPROFIIL JA TEGEVUSKAVA 2015 – 2020

## Sisukord

Sisukord.....	2
Sissejuhatus .....	3
1. Üldandmed.....	4
1.1. Valla üldandmed.....	4
1.2. Rahvastik .....	8
1.3. Rahvastiku terviseseisund.....	9
2. Sotsiaalne sidusus ja võrdsed võimalused .....	11
2.1. Tööturu olukord.....	11
2.2. Sotsiaaltoetused .....	14
2.3. Kaasatus kogukonna tegevustesse .....	16
3. Laste ja noorte areng .....	17
3.1. Ülevaade Tapa valla laste ja noorte arengust .....	17
4. Tervislik elu-, õpi- ja töökeskkond .....	18
5. Terviseteenused.....	21
6. Võrdlus 2010-2014 kehtinud terviseprofiiliga.....	23
Tegevuskava 2015-2020 .....	25
Kokkuvõte .....	26
Kasutatud allikmaterjalid .....	27

## Sissejuhatus

Tapa valla terviseprofiili koostamise eesmärgiks on elanike tervise ja seda mõjutavate tegurite kaardistamine, elanikkonna heaolu suurendamine, inimeste elukvaliteedi tõstmine parema tervise kaudu. Terviseprofiil annab esialgse ülevaate valla rahva tervise hetkeolukorrast ja tervisemõjuritest ning aitab terviseedendust arendada. Kuna rahvastiku tervises toimuvad pidevad muutused, on terviseprofiil dokument, mida tuleb aeg-ajalt läbi vaadata ja uuendada.

Terviseprofiil on abivahend inimeste ja keskkonna terviseseisundi mõõtmisel, hindamisel, analüüsimisel, paremate tervisetulemite eesmärgistamisel ning nende saavutamiseks vajalike tegevuste ja vahendite määratlemisel

Tapa vald on oma rahvaarvult arvestatava suurusega omavalitsus, millelt eeldada oma elanikkonnale terviseedenduse valdkonna võimaluste olemasolu.

Paikkonna terviseprofiil on dokument, mis aitab kaardistada kohalike elanike tervise olukorda ja seda mõjutavaid tegureid. Terviseprofiili abil saab määratleda paikkonna peamised probleemid, sekkumist nõudvad valdkonnad ja vajalikud tegevused. Terviseprofiili koostamise eesmärgiks on juhtida tähelepanu omavalitsuses tehtavate otsuste tervisemõjudele ja tagada tervise arendamise temaatika integreerimine omavalitsuse arengukavasse.

Tapa valla terviseprofiili koostamisel on kasutatud Tervise Arengu Instituudi juhendmaterjali „Kohaliku omavalitsuse ja maakonna terviseprofiili koostamine. Juhised.“ (2010) ning andmesisestustabeleid.

Andmeid kasutati Tervise Arengu Instituudi, Statistikaameti, Politsei- ja Piirivalveameti, Maksu- ja Tolliameti, Rahvastikuregistri jt andmebaasidest. Mitmed indikaatorid olid kättesaadavad ainult maakonna tasemel.

Terviseprofiilis antakse ülevaade Tapa valla geograafilise asendi, rahvastiku, ettevõtluse, elanike tervise, laste ja noorte arengu, sotsiaalse kaasatuse, elanike toimetuleku, tervisliku elu-, õpi- ja töökeskkonna ning terviseteenuste kohta.

Terviseprofiili üheks osaks on tegevuskava, milles tuuakse välja perioodil 2015 – 2020 planeeritavad tegevused.

# 1. Üldandmed

## 1.1. Valla üldandmed



Valla vapp



Valla lipp

Pindala: 262,8 km<sup>2</sup>

Elanikke: 7849 (1.01.2014)

Rahvastikutihedus: 29,9 in/km<sup>2</sup>

EHAki kood: 0790

Keskus: Tapa



Tapa vald on Lääne-Virumaa läänepoolseim vald, piirnedes põhjas Kadrina, Kuusalu, Aegviidu ja Anija vallaga ning lõunas Tamsalu, Ambla ja Albu vallaga. Vald ulatub kiiluna Harju- ja Järvamaa vahele. Valla üldpindala on 262,8 km<sup>2</sup>, ulatudes idast läände 35 km ja põhjast lõunasse keskmiselt 9 km. Vald moodustati 2005. aasta lõpus.

Tapa vald jaotub viieks kandiks:

- Tapa,
- Lehtse,
- Jäneda,
- Moe,
- Karkuse.

Tabel 1: Tapa valla elanike arv aastate võrdluses:

Aasta	2006	2007	2008	2009	2010	2011	2012	2013	2014	2015	2016
Elanikke	9282	9067	8892	8797	8728	8609	8514	8338	8085	7924	7774

Tapa valla rahvastiku muutumine läbi aasta:

<b>2014</b>	sündis	suri	valda saabus	vallast lahkus
jaanuar	8	7	15	25
veebbruar	4	5	5	19
märts	7	10	14	15
aprill	6	13	10	23
mai	5	9	7	19
juuni	9	14	18	17
juuli	9	7	12	35
august	6	7	20	35
september	6	9	22	44
oktoober	6	7	28	24
november	4	10	18	13
detsember	6	17	14	17

<b>2015</b>	sündis	suri	valda saabus	vallast lahkus
jaanuar	10	17	23	20
veebruar	7	10	6	38
märts	7	16	18	24
aprill	5	16	12	21
mai	8	10	14	16
juuni	6	13	22	26
juuli	6	11	13	24
august	8	8	28	44
september	5	7	19	18
oktoober	6	8	23	19
november	10	7	18	20
detsember	5	17	30	38

### **Asustus**

Linn: Tapa

Alevik: Lehtse

Külad:

- Imastu
- Jootme
- Jäneda
- Karkuse
- Kuru
- Kõrveküla
- Linnape
- Loku
- Lokuta
- Läpi
- Läste
- Moe
- Nõmmküla
- Nao
- Patika
- Piilu
- Pruuna
- Rabasaare
- Raudla
- Rägavere
- Räsna
- Saiakopli
- Saksi
- Tõõrakõrve
- Vahakulmu

## **Loodus**

Maastikuliselt jääb suurem osa valla ida- ja keskosast Pandivere kõrgustikule, valla põhja- ja lääneosa aga Kõrvemaale. Tapa vald asub Valgejõe ja Jägala jõe veelahkmel. Suurimad valda läbivad jõed on Valgejõgi, Soodla jõgi ja Jänijõgi.

Tapa vald jääb valdavalt Lääne-Eesti vesikonna Lääne-Eesti alamvesikonda (Pandivere). Soodla jõgi on osa Tallinna veehaardest. Tapa valla peamised metsamassiivid asuvad lääne- ja põhjaosas. Halduslikult kuuluvad Tapa valla riigimetsad RMK Lääne-Viru (Saksi ja Karkuse kant) ning Järva (Tapa, Lehtse ja Jäneda kant) metskonna koosseisu.

Suurem osa Tapa vallast, va Piibe maanteest (riigi tugimaantee nr 13 Jägala-Käravete) läände jääv ala, asub Pandivere nitraaditundlikul alal. Karsti esineb sisuliselt kogu vallas, kaitsmata põhjaveega alasid on eriti rohkelt Lehtse, Saksi ja Karkuse kandis.

### **Järved :**

- Jäneda allikajärv (Jäneda mõisa tiigid) - 2,0 ha
- Jäneda Kalijärv – 3,8 ha
- Kernu järv – 12,1 ha
- Imastu allikas (Imastu järv) – 0,5 ha

### **Paisjärved:**

- Jäneda paisjärv (Jänijõgi) – 2,0 ha
- Vahakulmu paisjärv (Valgejõgi) – 3,7 ha
- Moe paisjärv (Valgejõgi) – 4,6 ha

## **1.2. Rahvastik**

*Probleemid– vananev ja vähenev rahvastik, suremus ületab sündivust ning väljaränne sisserännet. Tööandjate vähesus. Põlvkondadevahelise sidususe järk-järguline kadumine.*

Valdkonna eesmärk– tagada rahvastiku jätkusuutlikkus ja taastootmisvõime.

Rahvastikuregistri andmete kogumise meetoodika põhineb reaalsel elukohta registreerimiste järgi, aga statistikaameti meetoodika põhineb üldjoontes rahvastikustatistika rahvaloenduste rahvaarvul,

mida loenduste vahelisel ajavahemikul korrigeeritakse registreeritud rahvastikumuutuste – sünni- ja surmajuhtumite ning rände muutuste andmete alusel.

Loendustevaheliste aastate rahvaarvud korrigeeritakse hiljem.

Rahvastiku arvu andmeid on käesolevas terviseprofiilis vaadeldud nii Statistikaameti kui Rahvastikuregistri omi, sest need erinevad teineteisest oluliselt. Rahvastikust paikneb suurem osa Tapa linnas (6397 elanikku). Tiheasustusega on Lehtse alevik, Jäneda ning Moe külad.

Loomuliku iibe kordaja on aasta elussündide ja surmajuhtude arvu vahe 1000 aastakeskmise elaniku kohta, mis näitab, et rahvastiku taastootmine on negatiivne. Tapa valla elanike arv näitab jätkuvalt vähenemise trendi.

01.01.2016 seisuga elas Tapa vallas 7774 inimest.

Mehi– 3759

Naisi– 4165

Aastal 2014 registreeriti Tapa vallas 76 sündi ja 115 surma.

Tapa vallas on 01.01.2015 seisuga 1452 last vanuses 0-18 aastat.

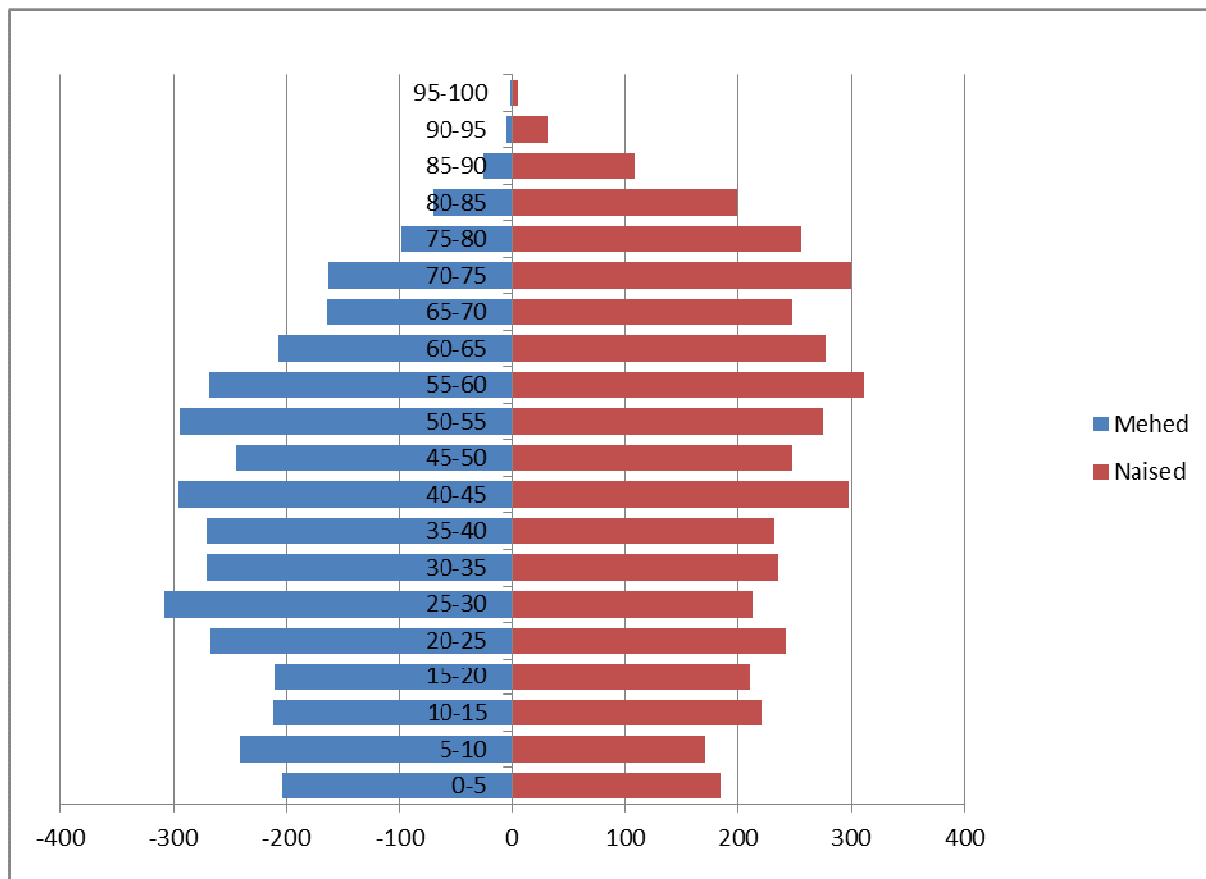
Tapa vallas on 01.01.2015 seisuga 2042 pensioniealist inimest.

Tapa vallas on 01.01.2015 seisuga 4430 tööalist elanikku.

Aastal 2015 registreeriti Tapa vallas 83 sündi ja 140 surma.

Rahvastiku demograafiline olukord näitab, et 11 aastaga on elanike arv kahanenud 1508 inimese võrra (tabel 1).





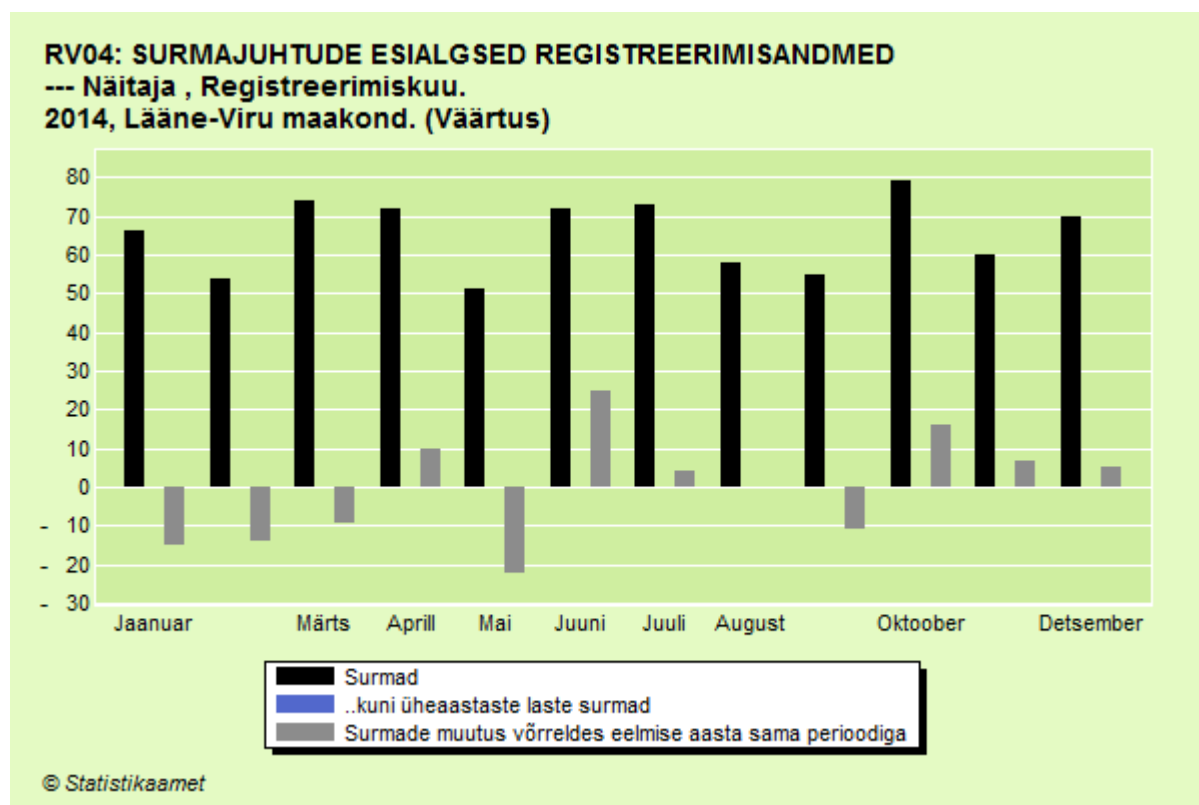
Joonis 1. Tapa valla elanike vanuseline püramiid.

### 1.3. *Rahvastiku terviseseisund*

Eesti surmapõhjuste struktuur sarnaneb teistele vananeva rahvastikuga Euroopa riikidele— üle poole kõikidest juhtudest moodustavad vereringeelundite haigused, teisel kohal on pahaloomulised kasvajad (rahvakeeles vähk) ning need kaks on peamiselt eakate inimeste surmapõhjused. Kolmandal kohal on välistest teguritest põhjustatud surmad ehk vigastussurmad (liiklusõnnetused, uppumine, enesetapp, alkoholi- ja narkomürgistus, tapmine), kuid nende tõttu surevad Eestis enamasti tööealised inimesed, kusjuures meeste seas on õnnetuse või vägivalla tõttu hukkunuid neli korda rohkem kui naiste seas.

Et ka rahvaarv on Eestis kogu taasiseseisvusperioodi jooksul märgatavalt vähenenud, saame suremuse muutumist ajas võrrelda suremuskordaja abil. Suremuskordaja on surmade arv 100 000 elaniku kohta, mis langes Eestis mullu 1990ndate alguse tasemele. Kuigi mehi sureb arviliselt vähem kui naisi, on meeste suremus oluliselt kõrgem.

Diagramm 1: Esialgsed surmajuhud Lääne-Viru maakonnas 2014 aastal



Elanike tervisekaotus (suremus- ja haiguskaotus):

Tervisekaotus (suremus- ja haiguskaotus) kohalike omavalitsuste lõikes						
	Absoluutarv			Kordaja 1000 elaniku kohta		
	Tervise-kaotus	Suremus-kaotus	Haigus-kaotus	Tervise-kaotus	Suremus-kaotus	Haigus-kaotus
<b>2006</b>						
EESTI KOKKU	474 519,9	248 765,2	225 754,7	353,2	185,2	168,0
Tapa vald	4 178,8	2 739,8	1 439,0	466,7	306,0	160,7

Tervisekaotust ehk suremuse ja haigestumuse tõttu kaotatud eluaastaid arvutatakse aastates 1000 elaniku kohta.

Allikas: Tervise Arengu Instituut

Pahaloomuliste kasvajate esmasjuhud paikmegrupi, soo ja maakonna järgi:

Pahaloomuliste kasvajate esmasjuhud valitud paikme / paikmegrupi, soo ja maakonna järgi		
	Eesti	Lääne-Viru maakond
<b>Kõik paikmed (C00–C97)</b>		
2008		
Mehed ja naised	7 275	362
Mehed	3 627	182
Naised	3 648	180

2009		
Mehed ja naised	7 299	371
Mehed	3 727	201
Naised	3 572	170
2010		
Mehed ja naised	7 732	363
Mehed	3 976	196
Naised	3 756	167
2011		
Mehed ja naised	8 007	361
Mehed	4 093	184
Naised	3 914	177

Allikas: Tervise Arengu Instituut

Tabel 3: Pikaajalise haiguse või terviseprobleemi olemasolu, mis oli kestnud või arvati kestvut vähemalt 6 kuud, 2011. aasta rahva ja eluruumide loenduse andmetel:

Mehed ja naised:

	Vanuserühmad kokku	0-14	15-29	30-49	50-64	65 ja vanemad
Tapa vald						
Kokku	7 961	1 283	1 419	1 988	1 612	1 659
On pikaajaline haigus või terviseprobleem	2 574	108	171	429	717	1 149
Ei ole pikaajalist haigust või terviseprobleemi	5 238	1 149	1 191	1 521	882	495
Pikaajalise haiguse või terviseprobleemi olemasolu teadmata	150	27	57	36	15	15

Allikas: Statistikaamet

## 2. Sotsiaalne sidusus ja võrdsed võimalused

### 2.1. Tööturu olukord

*Probleemid– Madal töötasu. Rahvastikuregistri andmete alusel eestlased moodustavad valla elanikkonnast 59% ja muud rahvused kokku 41%. Suur osa mitte- eestlastest ei osale kogukondlikus elus ega ole integreerunud kohalikku ellu. Vanusstruktuurist tulenevalt on tööealiste osakaal kogu rahvastikust vaid 57%.*

*Tapa vallas on väljamakstud riiklikud toetused Lääne-Virumaa suurimad ning Eesti keskmisest suuremad, mis näitab suurt suhtelist vaesust, mis omakorda on suurim terviserisk. Toimetulekutoetuse taotlejatest 80% on mitte-eestlased.*

Valdkonna eesmärk – kõigi elanikerühmade sidususe suurenemine ja tõrjutuse vähenemine. Üldise heaolu suurendamine.

2014. aasta alguse seisuga Tapa valda registreeritud ettevõtted ettevõtlusvormi järgi:

- aktsiaseltse (AS) 6,
- füüsilisest isikust ettevõtjaid (FIE) 164,
- osäühinguid (OÜ) 256,
- usaldusühinguid (UÜ) 4,
- tulundusühinguid (TÜ) 9.

2014. aasta alguse seisuga Tapa valda registreeritud ettevõtted põhitegevusala järgi:

- põllumajandus 73,
- metsandus 32,
- kala ja vesiviljelus 1,
- toiduainetootmine 3,
- rõivatootmine 3,
- puidutöötlemine 16,
- ehitus 47,
- toitlustus 12,
- majutus 5,
- hulgimüük 27,
- jaemüük 44,
- tervishoiu- ja hoolekandeesutused 6,
- transport 3.

2014. aasta alguse seisuga Tapa valla suurimad tööandjad:

- Tapa vallavalitsus (munitsipaalasutus) 350 töötajat,
- Eesti Kaitseväge 1. Jalaväebrigad (riigikaitse) 520 töötajat,
- AS EVR Cargo Tapa Depoo (raudteeveeremi ja vedurite remont) 178 töötajat,
- Universal Industries OÜ (metallitööd) 104 töötajat,
- Segers Eesti AS (tekstiilitööstus) 70 töötajat,
- Tapa Mill OÜ (puittehnismaterjalide tootmine) 52 töötajat,
- AS Hagar Tapa leivatehas (pagaritööstus) 130 töötajat,

- RR Lektus AS (hulgi- ja jaemüük) 59 töötajat,
- Mini- Linda OÜ (nahkgalanterii ja tekstiilitööstus) 27 töötajat,
- AS Tapa Haigla (meditsiini- ja hooldus-põetusteenused) 51.

Tapa linn kuulub Eesti 27 tõmbekeskuse hulka. Iga tõmbekeskuse ümber tekib toimepiirkond ehk asum, kus peaks tekkima rohkem väarikaid ja elujõuliseid töökohti.

Tabel 4: Töötuse dünaamika Tapa vallas 2010- 2014

	jaan	veebr	märts	aprill	mai	juuni	juuli	aug	sept	okt	nov	dets
2010	589	603	591	573	554	508	483	460	458	475	466	424
2011	436	451	437	420	389	379	362	328	330	339	346	362
2012	363	362	351	338	286	270	262	255	245	245	274	276
2013	288	298	298	276	247	219	204	186	194	204	206	195
2014	212	214	203	187	181	170	157	153	153	150	159	166

Allikas: Eesti Töötukassa

Tapa vallal on hea koostöö Töötukassaga, on toimunud töötutele ja eriti pikaajalistele töötutele mitmeid tööharjutusi nii eesti- kui venekeelseid, toimub pidev töötute nõustamine tööturule naasmiseks. Töötute arv on oluliselt vähenenud.

Tabel 5: Riikliku pensioni saajad Tapa vallas, pensioniliikide järgi seisuga 30.09.2015

<b>Pensionärid kokku</b>	<b>Rahvapensionärid</b>	<b>Vanaduspensionärid</b>	<b>Töövõimetuspensionärid</b>
2724	60	1916	671

Allikas: Sotsiaalministeerium

Tabel 6: Puudega inimeste sotsiaaltoetuste saajad Tapa vallas seisuga 30.09.2015

<b>Puudega lapse sotsiaaltoetuse saajad</b>			<b>Puudega vanaduspensioniealine sotsiaaltoetuse saajad</b>			<b>Puudega tööealine sotsiaaltoetuse saajad</b>		
<b>Keskmine</b>	<b>Raske</b>	<b>Sügav</b>	<b>Keskmine</b>	<b>Raske</b>	<b>Sügav</b>	<b>Keskmine</b>	<b>Raske</b>	<b>Sügav</b>
41	34	3	77	277	37	166	148	45

Allikas: Sotsiaalministeerium

Tabel 7: Perehüvitise saajad Tapa vallas seisuga 30.09.2015

<b>Lapsetoetus esimesele lapsele</b>	<b>Lapsetoetus teisele lapsele</b>	<b>Lapsetoetus kolmandale ja igale järgmisele lapsele</b>	<b>Seitsme- ja enamalapselise pere toetus</b>	<b>Üksikvanema lapsetoetus</b>	<b>Vanemahüvitis</b>
799	395	143	6	103	99

Allikas: Sotsiaalministeerium

## Tulumaksu laekumine Tapa vallas

2011	2012	2013	2014	2015
3 104 554	3 221 956	3 508 428	3 644 827	3 860 018

Alus: <http://www.fin.ee/finantsulevaated>

## Keskmine sissetulek inimese kohta Tapa vallas

2011	2012	2013	2014	2015
695	718	769	818	860

Alus: <http://www.fin.ee/finantsulevaated>

## ***2.2. Sotsiaaltoetused ja -teenused***

Toimetulekutoetus on suurim riigi poolt antav sotsiaalne garantii, millega teatud sotsiaalsete riskide (surm, toitjakaotus, vanadus, töövõimetus, lapse sünd) realiseerumise korral tagatakse täiendav sissetulek või sissetulekute jätkumine vähemalt tasemel, mis võimaldab inimväärset äraelamist.

Tapa vallas on toimetulekutoetust:

- 2011. aastal taotlenud 349 üksi elavat isikut või perekonda, positiivseid toimetulekutoetuse otsuseid tehti 2451, negatiivseid toimetulekutoetuse otsuseid tehti 58. Rahaliste vahendite kulu toimetulekutoetusteks ja üksikvanema täiendavaks toetuseks summas 386 671,5 eurot.
- 2012. aastal taotlenud 289 üksi elavat isikut või perekonda, positiivseid toimetulekutoetuse otsuseid tehti 1835, negatiivseid toimetulekutoetuse otsuseid tehti 56. Rahaliste vahendite kulu toimetulekutoetusteks ja üksikvanema täiendavaks toetuseks summas 276 364,11 eurot.
- 2013. aastal taotlenud 269 üksi elavat isikut või perekonda, positiivseid toimetulekutoetuse otsuseid tehti 1566, negatiivseid toimetulekutoetuse otsuseid tehti 102. Rahaliste vahendite kulu toimetulekutoetusteks ja üksikvanema täiendavaks toetuseks summas 246 739,65 eurot.
- 2014. aastal taotlenud 236 üksi elavat isikut või perekonda, positiivseid toimetulekutoetuse otsuseid tehti 1256, negatiivseid toimetulekutoetuse otsuseid tehti 135. Rahaliste vahendite kulu toimetulekutoetusteks ja üksikvanema täiendavaks toetuseks summas 196 210,50 eurot.

- 2015. aasta 31.08.2015 seisuga taotlenud 173 üksi elavat isikut või perekonda, positiivseid toimetulekutoetuse otsuseid on tehtud 835, negatiivseid toimetulekutoetuse otsuseid on tehtud 75. Rahaliste vahendite kulu toimetulekutoetusteks ja üksikvanema täiendavaks toetuseks summas 122 272,45 eurot.

Vajaduspõhine peretoetus on riiklik toetus, mida makstakse allpool vajaduspõhise peretoetuse sissetulekupiiri elavatele lastega perekondadele, samuti toimetulekutoetust saavatele lastega perekondadele alates 01.07.2013.

Tapa vallas on vajaduspõhised peretoetused:

- 2013. aastal taotlenud 90 perekonda, positiivseid vajaduspõhise peretoetuse otsuseid tehti 81, negatiivseid vajaduspõhise peretoetuse otsuseid tehti 9. Rahaliste vahendite kulu summas 3 346,91 eurot.
- 2014. aastal taotlenud 148 perekonda, positiivseid vajaduspõhise peretoetuse otsuseid tehti 132, negatiivseid vajaduspõhise peretoetuse otsuseid tehti 16. Rahaliste vahendite kulu summas 6 166,37 eurot.
- 2015. aasta 31.08.2015 seisuga taotlenud 148 perekonda, positiivseid vajaduspõhise peretoetuse otsuseid on tehtud 132, negatiivseid vajaduspõhise peretoetuse otsuseid on tehtud 16. Rahaliste vahendite kulu summas 22 535 eurot.

Tapa vallas on toimetuleku riskiga isikutele toimetuleku parendamiseks täiendavate sotsiaaltoetustena kohaliku omavalitsuse eelarvest, volikogu kehtestatud tingimustel ja korras:

- Sünnitoetus
- Ranitsatoetus
- Ajutiselt perekonnas hooldamisel oleva lapse toetus
- Toetus ravimikulude hüvitamiseks ja abivahendite soetamiseks
- Toetus laste toitlustamiseks
- Täiendav peretoetus
- Toetus planeerimatult tekkinud raske majandusliku olukorra puhul
- Hooldus- ja põetustoetus
- Küttepuudetoetus
- Matusetoetus
- Toetus vältimatuks sotsiaalabiks

Tapa vallas osutatavad sotsiaalteenused on:

- Sotsiaalnõustamine
- Asenduskoduteenus
- Lapsehoiuteenus
- Koduteenus
- Hooldamine perekonnas
- Eluasemeteenus
- Võlanõustamine
- Hooldamine hoolekandeaastuses

Tabel 2: Tapa valla eelarve 2011- 2015, eurodes

	2011	2012	2013	2014	2015
Tapa Vallavolikogu poolt vastu võetud eelarve põhitulud	7987897	8350689	8991012	6849784	7177340
Tapa Vallavolikogu poolt vastu võetud eelarve põhikulud	7955941	8324916	8776414	6499109	6705325

### ***2.3. Kaasatus kogukonna tegevustesse***

Tapa vallas toimub mitmesuguseid tasulisi kui tasuta kultuuri- või spordisündmusi ja ühistegevusi erinevatele ea- ja huvigruppidele.

Tapa valla kultuuriruumis toimetavad igapäevaselt:

- Tapa Kultuurikoda,
- Lehtse Kultuurimaja,
- Tapa Linnaraamatukogu koos oma kolme haruga Moel, Lehtses ja Jänedal,
- Tapa Muuseum,
- Tapa Muusikakool,
- Tapa Päevakeskus,
- Tapa Spordikeskus.

Tapa vallas toimetab kokku üle 80 erineva kultuuri, spordi, noorsootöö ka vaba ajaga tegeleva mittetulundusliku organisatsiooni. Nt erinevad kogudused. Lisaks on ka eraettevõtteid nt OÜ



Jänedal Mõis lõõgastus- ja koolituskeskuse, simmanite, laatade ja Rosaariumi näol, ööklubi Moonclub jt.

Tapa vallas on kodanikele mitmesuguseid motivaatoreid valla elu edendamisel kaasa löömiseks.

Tapa vald avaldab tunnustust:

- aukodaniku nimetuse andmisega,
- teenetemärgi andmisega,
- aastategija nimetuse tiitli andmisega kolmes kategoorias- isiku tegu, organisatsiooni tegu ja elutöö,
- tänukirja andmisega.

### **3. Laste ja noorte areng**

#### ***3.1. Ülevaade Tapa valla laste ja noorte arengust***

Valdkonna eesmärk- laste õiguste ja heaolu tagamine, võimalike rikkumiste varajane märkamine.

Tapa vallas on 01.01.2015 seisuga 1452 last vanuses 0-18 aastat. Tapa vallas töötavad MTÜ Tapa Lastekaitse Ühing (noortekeskus, puudega laste hoid), MTÜ Maria Lastekeskus (asenduskodu, kriisituba), lastehoid Marilill, Trönderikodu lastehoid. Korraldatud on noorte suvised töölaagreid vähekindlustatud perede lastele on võimaldatud tasuta osalemist suvistes noortelaagrites.

Tapa vallas on toimiv haridusasutuste võrgustik, lastele on tagatud üle valla võimalus õppida kodulähedases õppeasutuses. Tapa vallas 2 lasteaeda 4 üldhariduskooli ja üks huvikool. Lasteaiarühmad on avatud Tapa linnas, Jänedal, Lehtses ja Vahakulmus. Koolid tegutsevad Tapa linnas, Jänedal ja Lehtses. Lasteaiarühmades on 325 last, põhikooliklassides 716 õpilast ja gümnaasiumiklassides 110 õpilast. Venekeelse õppe võimalus koos kohustusliku eesti keele õppega on korraldatud algharidusest põhihariduseni. Tapa Muusika- ja Kunstikool on muusikalise ja kunstilise põhi- ja huvihariduse keskus, mis annab žanriliselt mitmekesist, kvaliteetset õpet, tehes seda huvitavalt ning sihtrühmade soove ja vajadusi arvestades.

Lisaks asub Tapa linnas Maarjamaa Hariduskolleegeiumi Valgejõe õppekeskus.

Tapa vallas on nii koolide kui lasteaedade toitlustamine korraldatud teenuse sisseostuna. Kõigile lastele on tagatud õppimiseks ja kehaliseks arenguks vajalike toitaineterikas soe ja tervislik lõuna. Lisaks pakutakse Tapa Gümnaasiumis hommikuputru, mis on organiseeritud lapsevanemate poolt ning mida toetab Tapa vald.

Tapa vallas on korraldatud õpilastransport järgnevalt:

Tapa Gümnaasiumi marsruudil Tapa- Karkuse– Moe-Tapa;  
Lehtse Kooli marsruudil Lehtse- Linnape- Rägavere- Lehtse ja Jäneda Kooli marsruudil Aruküla-  
Jäneda- Käravete- Jäneda.

Koolides töötavad sotsiaalpedagoogid, psühholoog ja medõde.

Haridusasutused osalevad mitmetes terviseedenlikes ja muudes tervist toetavates projektides.

#### **4. Tervislik elu-, õpi- ja töökeskkond**

*Probleemid– tervisenäitajad madalad, palju eakaid ja erivajadustega inimesi.*

Valdkonna eesmärk – turvaline ja kaasaegne elu- õpi- ja töökeskkond. Arendada liikumisharrastusi terviseteadlikkust propageerivate ürituste ning kampaaniatega, sõltuvushaiguste vähendamine ja ennetustöö, eakate kommuunide tekke soodustamine.

Tervis on inimese põhiõigus, täieliku füüsilise, vaimse ja sotsiaalse heaolu seisund, mitte üksnes haiguse või puuete puudumine, sõltumata rassist, usust, poliitilistest vaadetest ning majanduslikest ja sotsiaalsetest tingimustest.

Inimese elukeskkonna korraldus määrab oluliselt inimese psühhosotsiaalse heaolu ja tema tervisliku seisundi. Tervise säilitamiseks ja parandamiseks on vaja korraldada töö- ja elukeskkond selliselt, et vähendada või kõrvaldada keskkonnast tulenevate füüsikaliste (müra, kiirgus jne), keemiliste (keskkonnareostus jne) ja bioloogiliste (nakkushaiguste levik jne) ning samuti sotsiaalsete ja psühhosotsiaalsete (stress, tõrjutus, sõltuvushäired jms) ohutegurite kahjulikku toimet.

Isiksuse arenemisele ning sotsialiseerumisele aitavad kaasa teadmiste, oskuste ja hoiakute kujunemine järgmistes valdkondades:

- 1) enesekohased ja sotsiaalsed oskused;
- 2) füüsiline, vaimne, emotsionaalne ja sotsiaalne areng;
- 3) tervis ja tervislik eluviis;
- 4) turvalisus ja riskikäitumise ennetamine;
- 5) üldinimlikud väärtused: ausus, hoolivus, vastutustunne ja õiglus.

Tapa valla elanikele on kasutada avalikus ruumis liikumisharrastuste populariseerimiseks linnastaadionile paigaldatud välitrenažöörid, kergliiklustee, kus saab ohutult teha tervise- ja kepikõndi, harrastada rulluisutamist, jalgrattasõitu vm. On tervise- ja suusarajad. Tapa valda läbib “Presidendi matkarada”. Suurim kehalise aktiivsuse kampaania on Tapa Valla Rahvajooks ja kepikõnnimatk.

Tapa vallas on igapäevaselt töös mitu bussiliini, Tapa linnas asub raudteejaam.

Tapa vald asub Balti regiooni transiiditeede keskel, omades head raudteetaristut, raudtee teeninduskeskust ning suurt ladude kompleksi.

Tapal on arenev tööstuspark ja madalama turuhinnaga vabad territooriumid ettevõtluse arenguks.

Kahtlemata on positiivseks arenguteguriks Tapa valla looduskeskkond.

Positiivne on kindlasti ka infotehnoloogilise keskkonna areng väljaspool Tapa linna. Sisuliselt kogu valla territoorium on kaetud traadita interneti levialaga.

Tapa valla ajavahemikus 2010 – 2013 kestnud veemajandusprojekt on edukalt täidetud ja lõpetatud 2013a oktoobris. Tapa linnas ehitati uued vee- ja kanalisatsioonitorustikud, korrastati nii joogiveepumplad kui reovee ülepumplad. Täielikult rekonstrueeriti linna reoveepuhastusjaam. Pumplad tagavad linna veega varustamise juhul, kui linna peapumplal tekib rike. Sarnased tööd viidi läbi ka Lehtses ja Jänedal.

Tabel 8: Tulekahjude üldandmed Eestis 2013- 2014a

Tapa	2013	2014
Tulekahjudes hukkunud, arv		
Tulekahjudes vigastatud, arv		
Tulekahjudest päästetud, arv		1
Veeõnnetustes uppunud, arv		
...siseveekogudes, piiriveekogudes ja kalda lähedasel merealal uppunute arv		
...avamereel veesõiduki õnnetuses uppunute arv		
Veeõnnetustest päästetud, arv		
<b>PÄÄSTESÜNDMUSTE ARV KOKKU</b>	147	183
<b>TULEKAHJUDE ÜLDARV KOKKU</b>	42	71
...tulekahjude arv hoonetes	7	25
...eluhooned	5	11

...muud hooned	2	14
...metsa- ja maastikutulekahjude üldarv	24	34
...metsatulekahjude üldarv		
...maastikutulekahjude üldarv (kulutulekahjud)	24	34
...prügi, lõke, grill	6	9
...mootorsõidukid, transpordivahendid	1	3
...muud tulekahjud	4	

Allikas: Päästeamet

Päästeamet viib läbi ennetustööd tuleohutuse osas, korraldatakse infopäevi, selgitatakse suitsuanduri vajalikkust kodudes, teavitatakse inimesi küttekollete korrashoiu ning ohutu kütmise osas. Ennetustöö eesmärk on kujundada elukeskkond, kus igaüks loob ning väärtustab ohutust ja turvalisust, aitamaks vähendada õnnetuste ja nendes hukkunute ning vigastatute arvu, samuti teisi õnnetustest tingitud kahjusid.

Tabel 9: Uppumissurmade kuude kaupa Eestis 2011- 2015a

	2011	2012	2013	2014	2015
Jaanuar	0	1	2	2	1
Veebruar	2	0	2	0	1
Märts	1	1	1	4	2
Aprill	4	5	1	9	2
Mai	3	10	7	6	5
Juuni	15	3	5	4	1
Juuli	14	10	10	13	8
August	5	7	15	15	5
September	3	5	4	5	4
Oktoober	5	8	4	3	2
November	3	4	1	6	
Detsember	0	0	4	1	
Kokku	55	54	56	68	31

Allikas: Päästeamet

Traumad ja õnnetusjuhtumid on tänapäeva ühiskonnas sagedaseks probleemiks. Traumad ohustavad meid kõikjal, märkimisväärse osa moodustavad puhke- ja vabal ajal tekkinud vigastused. Tihti on

probleemiks teadmatus, tähelepanematus ja olukorra vale hindamine, ikka ja jälle on vaja anda teadmisi meid ümbritsevatest ohtudest, levitada infovoldikuid ja materjale.

Maakonnas on läbi viidud Maakondlik eakate ohutuspäev, mida korraldasid Lääne-Virumaa Traumanõukogu ja Päästeameti Ida päästekeskus, kus Politsei- ja Piirivalveameti Lääne prefektuuri Rapla politseijaoskonna näitetrupp andis etenduse „Üks elu“ ja toimus loeng teemal „Eakate traumad ja nende ennetamine“, olid avatud erinevad ohutusteemalised töötoad: traumaennetus ja olmeohutus, vee- ja tuleohutus, avalik kord ja turvalisus ning ohutus liikluses. Ohutuspäeval osalesid: Lääne-Virumaa Traumanõukogu, Päästeameti Ida päästekeskus, Politsei- ja Piirivalveameti Ida prefektuur, Lääne prefektuuri Rapla politseijaoskonna näitetrupp, Maanteeameti Ida regioon, Rakvere Haigla AS, Rakvere Kultuurikeskus.

Oluline on kaasata ja jätkata kooli- ja lasteaiaõdede tegevust vigastuste ennetamiseks lastel.

Käsitleda ja vajalikke teadmisi on vaja anda ja saada esmaabi andmisest, liiklusohutusest, tule- ja veeohutusest ning õpetada inimesi oskuslikult käituma eriolukordadesse sattumisel, näiteks, kuidas metsa eksides ellu jääda.

Elanike jaoks on vajalik viia läbi maakondlikke traumaennetuse üle- eestilisi programme.

Seadusandlusega on ära määratud kõrgendatud riskiga objektid, nagu laste-, ravi-, sotsiaal- ja majutusasutused, bürood, kaubanduskeskused ja tööstusobjektid.

Koerte ja kasside (lemmikloomade) pidamine Tapa vallas on reguleeritud Tapa valla koerte ja kasside pidamise eeskirjaga, millega on põhjalikult käsitletud lemmiklooma pidamise erinevaid nõudeid.

Eraomanike õigusi ja kohustusi oma valdusesse kuuluva kinnistu hooldamisel reguleerib „Tapa valla heakorra eeskiri“.

Tapa Vallavalitsus korraldab avalike haljasalade ja lastemänguväljakute hooldust ning tänavaprügikastide tühjendust.

Tapal toimib turg, pakkudes kohalikele põllumeestele ja väiketootjatele võimalust oma toodangu müügiks ning andes võimaluse kohalikele osta värsket toorainet, leidmaks tervislikke alternatiive. Ei ole olemas häid ega halbu toite, vaid head ja halvad toitumisharjumused. Turg aitab kaasa kohaliku kogukonnatunde säilimisele/tekkele.

Tapa valla territooriumil paiknevad riigiteed jäävad Maanteeameti Idaregiooni haldusalasse. Riigimaanteed hooldust teostab AS Eesti Teed. Tapa valda läbivad põhimaantee Pärnu- Rakvere ja tugimaantee Jägala- Käravete. Tapa valda läbivad Tallinn- Narva ja Tapa- Tartu raudteeliinid,

millel on suur osatähtsus nii reisijate- kui kaubaveos. Tapa linnal on otse- või ümberistumisvõimalustega autobussiühendused.

Tapa linnakalmistu on tervikuna muinsuskaitse all kui 20. saj I poole linnakalmistu silmapaistev näide. Tapa linnakalmistu peegeldab Tapa linna kultuuri- ja ajalugu ning on kohaliku kalmistukultuuri arengu suurepäraseks näiteks, sisaldades hauakujunduse eri etappe ja andes ülevaate nii metalli- kui kivitöö meistrite tööst. Tapa linnakalmistu haldajaks on Tapa Vallavalitsus.

Kriiside reguleerimiseks on moodustatud Ida- Eesti regionaalne kriisikomisjon, kuhu kuulub ka Lääne- Viru Maavalitsus. Komisjon korraldab erinevaid õppusi ning on koostanud vajalikke skeeme kriisiolukorras tegutsemiseks.

Uimastid, olenemata legaalsusest, on kõik oma olemuselt psühhoaktiivsed ained, neil on võime mõjuda inimese kesknärvisüsteemile ning tekitada sõltuvust. Sõltuvuse ravimine on väga keeruline ning sageli ilma soovitud tulemuseta. Kahjude ulatuse poolest eristub teistest uimastitest alkohol, olles kõige suurema tarvitajaskonnaga sõltuvusaine, millel on ka suurim sõltlaste populatsioon.

Tapa vallas tegeleb sõltuvusainete tarbijatega MTÜ Eluaken, tehes nii väli-, ennetus- kui teavitustööd.

## **5. Terviseteenused**

*Probleemid– tervisenäitajad madalad, palju eakaid ja erivajadustega inimesi.*

Valdkonna eesmärk- heal tasemel ja jätkusuutlik perearstikeskus, esmatasandil tervishoiuteenuse osutamine kodulähedaselt ning meditsiinilis- diagnostiliste uuringute teostamise jätkamine.

Esmatasandi arstiabi vallas osutavad OÜ Tapa Perearstikeskus ja FIE Margut Sooman.

Eriarstiabi ja statsionaarne ravi on valla elanikele kättesaadav Tapa linnas.

AS Tapa Haiglas teenindatakse eelkõige Eesti Haigekassa Viru Osakonnas kindlustatuid isikuid, kes tasuvad ainult visiiditasu. Mittekindlustatud, saatekirjata, väljaspool lepinguid ja järjekordadest kiiremat teenindust soovivad patsiendid maksavad oma teenuste eest ise.

Pakutavad teenused on:

- Ambulatoorne eriarstiabi
  - Üldkirurg
  - Naistearst

- Närviarst
- Nina-kõrva-kurguarst
- Gastroenteroloog
- Hambaravi
- Taastusravi majutus
- Hooldusravi osakond II ja III korrusel - patsientide hooldus ja põetus
- Labor
- Röntgen
- Sonograaf
- EKG
- Üldhoolekandeteenus

Kiirabi teenust osutab Tapa vallas Karell Kiirabi AS.

Tapa vallas on neli apteeki:

- Uhmer OÜ Jaama Apteek
- Pharma Group OÜ Tapa Südameapteek
- Benu Apteek Eesti OÜ (2)

Tervisekäitumise propageerimine (terviseüritused, tervislik toitumine, liikumisharjumused, jm) ja tervist edendavate materjalide (voldikud, teabekirjandus) koostamine ja levitamine ennetustööna on pidev.

Perearstidel on olemas tööks vajalikud nõuetekohased ruumid, sisustus ja instrumentarium. Osutatakse koduõe teenust.

Tapal töötab kaasaegne hambaravi:

- Virudent OÜ
- Tapa Haigla Hambaravi AS
- Harvaly OÜ
- Radix OÜ

Tapa vallas on 2 üldhoolekandeteenust pakkuvat asutust. Tapa Hooldekodu, kus on 24 hooldus-teenuse kohta, ning AS Tapa Haigla.

Tapal osutatakse puudega inimeste rehabilitatsiooniteenust.

Perearstid ja kooli medõde tegelevad ennetustööga, nõustades inimesi ning jagades tervist ja tervisekäitumist puudutavat informatsiooni, osaletakse temaatilistel infopäevadel ja terviseedenduslikel üritustel.

Tapale plaanitakse rajada kaasaegset tervisekeskust, kus tegutsevad lisaks perearstidele ja pereõdedele füsioterapeut, ämmaemand ning vaimse tervise õde ja sotsiaaltöötaja. Plaanis on organiseerida noorte emade kool.

## **6. Võrdlus 2010-2014 kehtinud terviseprofiiliga**

Aastatel 2010-2014 kehtinud terviseprofiili tegevuskavaga võrreldes on toimunud järgmised muutused:

- Rahvastik
  - Lapsehoiuteenuste võimalused on laienenud,
  - Tapa vallal on hea maine turvalise ja sõbraliku elukohana.
- Sotsiaalne sidusus ja võrdsed võimalused
  - Raudteejaamade perroonid on korrastatud,
  - Sotsiaalteenuste pakkumine vastavalt nõudlusele, paindlikult.
- Laste tervislik ja turvaline areng
  - Avalikud laste mänguväljakud on korrastatud ja turvalised,
  - Terviseedendus- ja tervisekasvatustöö haridusasutustes toimib, tugiteenused on tagatud.
- Tervist toetav keskkond
  - Rajatud on kergliiklustee ja tagatud selle hooldus,
  - Võimalused erinevaks huvitegevuseks on olemas.
- Tervislikud eluviisid
  - On loodud võimalused sportlikeks tegevusteks,
  - Alkoholi-, tubaka- ja teiste sõltuvusainete vastane ennetustöö toimib.
- Tervishoiuteenuste pakkumise jätkusuutlikkus
  - Hooldusravi võimalused on tagatud,
  - Esmatasandi arstiabiteenus on tagatud
  - Kiirabiteenus on tagatud.



## Tegevuskava 2015-2020

	Tegevus	Elluviimise periood	Läbiviija	Tegevuste teostamine
1	Vallapoolne tegevus tervisespordirajatiste loomisel ja harrastusspordi toetamisel (välijõusaalid, suusarajad, kergliiklusteed, palliväljakud, jm)	2015-2020	KOV, kolmas sektor, projektid	KOV, kolmas sektor
2	Meditsiiniteenuste parendamine ja laiendamine	2015-2020	KOV, perearstid, riik	KOV, fondid, perearstid, riik
3	Terviseedendustöö jätkamine (tervislik toitumine, kohaliku toidu propageerimine)	2015-2020	KOV, perearstid, TAI	KOV, fondid, perearstid
4	Logopeedi, psühholoogi ja sotsiaalpedagoogi teenuse kättesaadavus ja tagamine	2015-2020	KOV, Rajaleidja, Innove	KOV
5	Külakogukondade arendamine	2015-2020	KOV, kolmas sektor	KOV, projektid
6	Eakate heaolu tagamine läbi päevakeskuse tegevuste, põlvkondadevahelise sidususe hoidmine	2015-2020	KOV, Tapa päevakeskus, kolmas sektor	KOV, projektid, kolmas sektor
7	Lähisuhtevägivalla juhtumite vähendamine, ennetustöö	2015-2020	KOV, kolmas sektor, PPA	KOV, PPA, projektid, riik
8	Sõltuvusprobleemidega inimeste nõustamine ja nendega tegelemine	2015-2020	KOV, TAI, MTÜ Eluaken	KOV, TAI, projektid, MTÜ Eluaken
9	Puuetega inimeste igakülgne kaasamine ja nende ühiskonnaelus osalemine	2015-2020	KOV, MTÜ Tapa Liikumispuuetega Inimeste Ühing	KOV, projektid
10	Esmaabikoolitused, traumaennetus, päästeameti koolitused (tuleohutus, ohutuspäev eakatele),	2015-2020	KOV, asutused, päästeamet, med asutus	KOV, projektid, kolmas sektor
11	Laste probleemide varane märkamine ning lapsevanematele erinevate programmide pakkumine	2015-2020	KOV, MTÜ Tapa Lastekaitse Ühing, riik, TAI, Sotsiaalministeerium	KOV, MTÜ Tapa Lastekaitse Ühing, TAI, Sotsiaalministeerium
12	Töötute ja erivajadusega või vähenenud töövoimega inimeste abistamine töölesaamisel inimeste	2015-2020	KOV, Eesti Töötukassa, SKA	KOV, Eesti Töötukassa, SKA, projektid

## **Kokkuvõte**

Inimeste käitumise muutmine ei ole kerge- see on pingutust, aega ja järjepidevust nõudev protsess. Tervist mõjutavad mitmed tegurid, seetõttu ei ole terviseprobleemide ennetamisele lihtsaid ja üheseid lahendusi. Inimese käitumist mõjutab rohkem tegureid kui teadlikkus- hoiakud, oskused, normid, motivatsioon, harjumused, füüsiline ümbrus, psühhosotsiaalne keskkond ja sotsiaalne staatus.

Kehalise aktiivsuse edendamisel on oluline roll ümbritseval keskkonnal, seades inimese tegevusele ja valikutele raamid, tehes teatud käitumisviisid mugavamaks kui teised. Muutus inimese käitumises saab tekkida seda suurema tõenäosusega, mida enamatel viisidel ja suundadest motiveeritakse ja toetatakse. Üksiktegevustega on praktiliselt võimatu inimeste kehalist aktiivsust paikkonnas tõsta.

Tervise edendamine on protsess, mis võimaldab inimestel suurendada kontrolli oma tervise üle ning tugevdada seeläbi oma tervist.

Tapa vallas rahvastik väheneb ja vananeb, kuid toimub ka sisserännet ja rahvastiku koosseis on jätkusuutlik. Tapa valla rahvastikust on määratlemata kodakondsusega 662 inimest, Eesti kodakondsusega on 6375 inimest ja ülejäänutel on teiste riikide kodakondsus. Rahvuse tunnuste järgi on ennast eestlasena määratlenud 4602 inimest Tapa vallas, venelasena 1825 inimest, määratlemata rahvusega on 930 inimest ning veel elab Tapa vallas 32 muu rahvuse esindajat.

Elukeskkonna ja olme parandamine ning säilitamine toimub pidevalt. Heakorrastatakse erinevaid objekte, haljastust, pööratakse tähelepanu teede, parkide, taristu seisukorrale. Turvalisuse tagamiseks on Tapa linnas paigaldatud turvakaamerad.

Ühelt poolt on valla inimestele loodud mitmesuguseid kultuuri- või spordisündmusi ja ühistegevusi erinevatele ea- ja huvigruppidele, teiselt poolt valla elanikud väärtustavad oma elukohta kodupaiga elukeskkonnas selgus hiljutisest Tapa valda puudutavast küsitlusest viimase kümnendi kohta.

## **Kasutatud allikmaterjalid**

Eesti Töötukassa (<https://www.tootukassa.ee>)

Maanteeamet (<http://www.mnt.ee>)

Maksu- ja Tolliamet (<http://www.emta.ee>)

Politsei- ja Piirivalveamet (<https://www.politsei.ee>)

Päästeamet (<http://www.paasteamet.ee>)

Sotsiaalministeerium (<http://www.sm.ee>)

Statistikaamet (<http://www.stat.ee>)

Tapa valla koduleht (<http://www.tapa.ee/uldinfo>)

Tervise Arengu Instituut (<http://www.tai.ee>)