



**TAPA VALLA ARENGUKAVA 2018-2025**  
**TAPA VALLA EELARVESTRAATEEGIA 2018-2022**

August 2018  
Tapa vald

# Sisukord

Tabelite loetelu.....	3
Sissejuhatus.....	4
1. Tapa valla peamised väljakutsed ja arengueeldused .....	5
1.1 Valla üldiseloomustus .....	5
1.2 Arengueeldused .....	6
1.3 Väljakutsed.....	7
2. Strateegia .....	10
2.1 Visioon 2025 .....	10
2.2 Põhisuunad .....	10
2.3 Eesmärgid.....	11
2.4 Strateegiakaart .....	12
3. Arengukava hindamine ja ajakohastamine .....	13
3.1 Tulemuslikkuse hindamine .....	13
3.2 Arengukava ajakohastamine .....	14
4. Eelarvestrateegia .....	16
4.1 Põhitegevuse prognoos.....	16
4.2 Investeerimis- ja finantseerimistegevus .....	18
4.3 Arvestusüksus ja finantsdistsipliin .....	20

## Tabelite loetelu

Tabel 1. Korterite ja hoonestatud elamumaa ostu-müügitehingud 2017. aastal .....	14
Tabel 2. Põhitegevuse tulud (2018-2022).....	16
Tabel 3. Põhitegevuse kulud (2018-2022).....	17
Tabel 4. Põhitegevuse tulem (2018-2022).....	18
Tabel 5. Investeermistegevus (2018-2022).....	18
Tabel 6. Investeeringuprojektid (2018-2022) .....	<b>Error! Bookmark not defined.</b>
Tabel 7. Finantseerimistegevus (2018-2022).....	20
Tabel 8. Netovõlakooormuse lubatud ja tegelik määr .....	20
Tabel 9. AS Tamsalu Vesi põhitegevuse tulem ja netovõlakooormus .....	21
Tabel 10. Konsolideeritud näitajad .....	21
Tabel 11. Tundlikkusanalüüsi stsenaariumid.....	21

## Sissejuhatus

2017. aasta kohaliku omavalitsuse volikogu valimiste järgselt Tapa ja Tamsalu valla ühinemise tulemusena moodustunud Tapa vallal seisab lähiaastatel ees mitmeid suuri väljakutseid. Põhilisem neist on ühinemise mõjudega toimetulek tagamaks piirkonna tasakaalustatud arengut. Suurem omavalitsus tähendab küll rohkem võimalusi lisanduvate ressursside näol, kuid ka suuremaid kohustusi. Sealjuures on eriti oluline leppida kokku ühises tulevikuvisionis ja eesmärkides ning nende saavutamiseks vajalikes tegevustes ning investeeringutes.

Käesoleva dokumendi strateegia osas määratletaksegi kuhu ja kuidas soovitakse jõuda. Eelarvestrateegias antakse rahalised orientiirid arengukava plaanide elluviimiseks, mille detailsem väljendus on iga-aastane eelarve. Arengukava on oma olemuselt üldisem ja ambitsioonikam, sisaldades rohkem plaane ja soove kui eelarvestrateegia ning detailne eelarve.

Arengukava ja eelarvestrateegia koostati perioodil juuni 2017-märts 2018. Selle jooksul toimusid valdkondlikud kohtumised, kus esmalt kaardistati olemasolev olukord ja seejärel sõnastati valdkondlikud eesmärgid ja tegevused ning investeeringud. Augustis 2017 viidi valla tulevikupildi loomiseks läbi laiapõhjalisem kaasamiseminar Tapal. Formuleeritud valla visiooni ja eesmärke arutati ka kohtumistel allasutusega. Tegevuskavasse oli võimalik anda omapoolne sisend kõigil vallaelanikel – novembrist kuni jaanuarini korraldati elanike seas küsitlus, millele oli võimalik vastata nii veebipõhiselt kui vallalehtedes ilmunud väljalõigatava ajalehenurga kaudu. Olulisemad otsused langetati arengukava ja eelarvestrateegia koostamiseks moodustatud juhtrühmas, kuhu kuulusid esialgu mõlema ühineva omavalitsuse ning ühinemise järgselt uue omavalitsuse juhid ja arengutöötajad. Paralleelselt koostati lühiülevaade vallast, mis sisaldab valla rahvastikku ja sotsiaalmajanduslikku keskkonda iseloomustavaid andmeid.

Arengukava ja eelarvestrateegia põhidokument koosneb neljast osast. Esimeses osas on välja toodud valla lühiülevaadet ja valdkondlike töögruppide arutelu tulemusi aluseks võttes omavalitsuse peamised arengueeldused ja väljakutsed. Teine osa sisaldab valla visiooni, põhilisi arengusuundasid ja valdkondlike eesmärke. Kolmandas osas antakse ülevaade arengukava tulemuslikkuse hindamisest ja ajakohastamisest. Neljas osa on eelarvestrateegia tekstiline osa. Arengukavale on täiendavalt eraldi dokumentidena lisatud põhjalikum valla lühiülevaade (*lisa 1*) ja tegevuskava (*lisa 2*).

# 1. Tapa valla peamised väljakutsed ja arengueeldused

Järgnevalt on valla lühiülevaadet (vt arengukava lisa 1) ja valdkondlike töögruppide arutelu tulemusi aluseks võttes välja toodud Tapa valla peamised väljakutsed ja arengueeldused.

## 1.1 Valla üldiseloostus

Praegustes piirides Tapa vald on tekkinud mitmete ühinemiste tulemusena. 2005. aasta kohaliku omavalitsuse volikogu valimiste järgselt ühinesid Tapa linn, Lehtse vald ja Saksi vald (v.a Kiku, Salda ja Pariisi küla) Tapa vallaks ning Tamsalu linn ja Tamsalu vald Tamsalu vallaks. Teine ühinemine leidis aset 2017. aastal, mil ühinesid Tapa vald ja Tamsalu vald. Tapa vald on suuruselt teine omavalitsus Lääne-Viru maakonnas. Seisuga 1. jaanuar 2018 (Rahvastikuregistri andmetel) elab Tapa vallas 11 252 inimest, mis on ligikaudu 19% maakonna kogurahvastikust. Võrdluseks, et maakonnakeskuses Rakveres elab 15 613 inimest. Tapa valla elanikkonnast umbes 74% määratlevad ennast eestlastena ja 26% muu rahvuse esindajana (2011. aasta rahvaloenduse andmetel). Muu rahvuse esindajatest omakorda 20% ütlevad ennast kuuluvat vene rahvusesse.

Sarnaselt suurele osale Eesti omavalitsustest väheneb ja vananeb ka Tapa valla elanikkond. Perioodil 2013-2017 on valla rahvaarv vähenenud keskmiselt 1,5% aastas (mis on ligikaudu 180 inimest aastas) ja seda nii negatiivse loomuliku iibe kui väljarände tõttu. 2016. aastal sündis 91 inimest vähem kui suri ja välja rändas 126 inimest rohkem kui asemele tuli. Liikuvamad on väikeste lastega pered ja noored. Peamiselt lahkutakse Tallinnasse, aga ka naaberomavalitsustesse – eeskätt Kadrina valda ja Rakvere linna. Naised lahkuvad varem kui mehed, mis võib olla üheks põhjuseks, miks vanuses 20-34 on mehi u 26% rohkem kui naisi. Vanus 20-35 on aga tavapärane aeg pere loomiseks ja laste saamiseks. Seega teoreetiliselt puudub ligikaudu kolmandikul meestest võimalus leida endale kodukohast sobiv kaaslane. Eeldusel, et rahvaarvu vähenemine jätkub samas tempos, elab 2025. aastal Tapa vallas alla 10 000 inimese.

Valla territooriumi suurus on 481,3 km<sup>2</sup>. Tapa vald piirneb põhjas Kuusalu, Kadrina ja Rakvere vallaga, idas Vinni ja Väike-Maarja vallaga, lõunas ja läänes Järva vallaga ning läänes Anija vallaga. Maastikuliselt asub vald Pandivere kõrgustikul. Valla maadele jäävad mitmed kaitsealused loodusobjektid: Kõrvemaa maastikukaitseala, Neeruti maastikukaitseala, Porkuni maastikukaitseala, Ohepalu looduskaitseala, Lasila looduskaitseala, lisaks arvukad kaitsealused pargid, allikad ja karstialad ning vääriselupaigad.

Vallakeskuseks, kus töötavad ka vallavalitsus ja volikogu, on Tapa linn. Tamsalu linn on piirkondlikuks haldus- ja teeninduskeskuseks. Teeninduspunktid olemasolevate vallaasutuste baasil arendatakse veel välja Jänedal, Lehtses, Moel, Vajangul, Assamallas ja Porkunis.

Kogu piirkonna arengus on olulist rolli mänginud Peterburi-Tallinna raudtee ja Tapa-Tartu raudteeharu ehitamine. Ka praegu on tähtsaim transpordiliik raudteetransport, mida kasutades on suurematest keskustest – Tapalt, Tamsalust, Jänedalt ja Lehtsest – võimalik sõita ümberistumisteta nii Tartusse kui Tallinnasse, Jänedalt, Lehtsest ja Tapalt ka Narva. Lisaks läbib valda Pärnu-Rakvere-Sõmeru põhimaantee ning Jägala-Käravete-Jõgeva-Tartu maantee (Piibe maantee).

Lisaks logistiliseks sõlmpunktiks olemisele on Tapa vald, täpsemalt vallakeskus Tapa linn, tähtsaim kaitsejõudude tugipunkt Eestis. Tapal asub Eesti Kaitseväge 1. Jalaväebrigaad. Tapal paiknevad ka enamused Eestis asuvatest liitlasvägedest – kokku on Eestis hetkel u 1650 liitlasvägede sõdurit, Tapal on neist 1000-1100. Veel piirneb vallaga Kuusalu valla territooriumile jääv Kaitseväge keskpõlügen.

Piirkonna suurimad tööandjad on juba eelpool nimetatud Eesti Kaitseväge, aga ka Eesti Raudtee AS, EVR Cargo AS (Tapa depoo) ja E-Betoonement AS Tamsalu tehas, Universal Industries OÜ, Segers Eesti OÜ, Tamsalu EPT AS, Tapa Mill AS, Leonhard Weiss RTE AS, Leventek OÜ, Mini-Linda OÜ, Võhmuta PM AS, JK Otsa Talu OÜ, Porkuni Kool, Viru Haigla Aktsiaselts. Piirkonna ettevõtetest 23% liigituvad kategooria “Põllumajandus, metsamajandus ja kalapüük alla”, järgnevad hulgi- ja jaekaubandusega ning mootorsõidukite remondiga tegelevad ettevõtted (77) ning ehitusettevõtted (62). Registreeritud töötute arv on järjepidevalt vähenenud, välja arvatud 2015. aastal, mil see korraks kasvas. Vaatamata sellele on probleemiks Eesti keskmisega võrreldes madalam tööga hõivatus, mis võib viidata pikaajalise töötuse probleemile. Palgatöötaja kuukeskmine brutotulu (2016. aastal u 916 eurot) on sarnaselt Lääne-Viru maakonnale ja kogu Eestile kasvanud, kuid jääb Eesti keskmisele alla (1073 eurot).

## 1.2 Arengueeldused

**Tapa vald on suuruselt teine omavalitsus Lääne-Viru maakonnas.** Tapa ja Tamsalu valla ühinemine üheks omavalitsuseks tugevdas valla positsiooni maakonnas ja lõi senisest suuremate ressursside (nii inimeste kui rahaliste vahendite) näol paremad eeldused valla kiiremaks arenguks.

**Tapa valla rahvastik on väga mitmekesine.** Tapa valda iseloomustab multikultuursus. Siin elavad edukalt koos mitmete rahvuste esindajad – lisaks eestlastele venelased, ukrainlased, valgevenelased jt rahvused. Kultuuride paljusus rikastab siinsete elanike maailmapilti ja muudab nad sallivamateks ning muutustega paremini toime tulevateks.

**Tapa valla looduskeskkond on kaunis ja rikkalik.** Tapa valla territooriumile jäävad mitmed loodus- ja maastikukaitsealad. Vald on rikas paljude järvede, allikate, karstialade, parkide ja vääriselupaikade poolest.

**Tapa vallas on väljakujunenud tugevad keskused ja turismipiirkond.** Lisaks Tapale ja Tamsalule on tugevad kogukondlikud keskused Jänedal, Lehtsel, Moe, Vajangu, Assamalla ja Porkuni. Kõigis neis on omad kooskäimiskohad ja traditsioonilised üritused. Jänedal, Moe ja Porkuni ning Puhta vee teemapark Järsi külas on valla olulisimad turismisihtkohad.

**Vallakeskus Tapa linn on oluline logistiline sõlmpunkt – Tapal on reisirongi otseühendus Tallinna, Tartu ja Narvaga, samuti Moskva ja Sankt-Peterburgiga, maakonnakeskusesse Rakverre viib aga buss.** Lisaks Tapale saab teistest valla keskustest rongiga otse Tallinnasse ja Tartusse ka Tamsalust, Jänedalt ja Lehtsest, Narva Jänedalt ja Lehtsest. Otseühendus Rakverega on bussitranspordi näol olemas ka kõigist teistest valla keskustest, v.a Jänedalt.

**Tapa linn on ja jääb Eesti Kaitseväge keskpunktiks.** Tapal asub Eesti Kaitseväge 1. Jalaväebrigaad. Vallaga piirneb Kuusalu valla territooriumile jääv Kaitseväge keskpõlügen. Enamus Eestis paiknevatest liitlasvägedest baseeruvad samuti Tapa sõjaväelinnakus. Tapa sõjaväelinnakus saavad hetkel tööd paarsada kohalikku elanikku (u 90% töötajatest on

kohalikud), linnaku kasvades suureneb ka töökohtade arv. Linnakus elavad ja töötavad inimesed tarbivad teatud määral ka kohapeal pakutavaid teenuseid, eeskätt käivad nad poes ja lahutavad meelt.

**Valla territooriumil tegutsevad ja pakuvad elanikele tööd mitmed Eesti mõistes suured tegijad.** Lisaks Eesti Kaitsevägele on piirkonna olulisteks tööandjateks Eesti Raudtee AS, EVR Cargo AS ja E-Betoonement AS Tamsalu tehas, Universal Industries OÜ, Segers Eesti OÜ, Tamsalu EPT AS, Tapa Mill AS, Leonhard Weiss RTE AS, Leventek OÜ, Mini-Linda OÜ, Võhmuta PM AS, JK Otsa Talu OÜ, Porkuni Kool. Nimetatud ettevõtted on teistele siin tegevust plaanivatele ettevõtetele heaks eeskujuks.

**Kohapeal on tagatud kvaliteetne alus-, põhi- ja keskharidus ning huviharidus.** Valla haridussüsteem on praeguse õpilaste arvu (2016/2017 õppeaastal õppis Tapa valla üldhariduskoolides kokku 1150 õpilast, lasteaialapsi oli 500 ja Tapa Muusika- ja Kunstikoolis käis 172 õpilast) juures toimiv. Valla territooriumil tegutseb kokku 10 haridusasutust – kaks gümnaasiumi, neli põhikooli (Vajangu Põhikoolis toimub õpe 1.-6. klassini), millest kolme juures tegutseb lasteaed/lasteaiarühm, kolm eraldiseisva asutusena lasteaeda (kuues asukohas) ja üks huvikool (kahes asukohas).<sup>1</sup> Kodulähedane põhiharidus on tagatud ka vene emakeelega lastele. Omavalitsuse territooriumil asuvad veel kolm erivajadusega lastele mõeldud haridusasutust<sup>2</sup> ja eralastehoid erivajadusega lastele. Haridustaristu on osaliselt renoveeritud, koolide sportimisvõimalused on head. Huviharidus on mitmekesine ja arenev, sh on võimalik saada tehnikaalast huviharidust. Tapa linnas tegutseb Tapa Autokool.

**Kohalik kultuuri- ja spordielu, sh täiskasvanute huvitegevus on aktiivne.** Kohalikus kultuurielus on oluline roll kanda kultuuri- ja rahvamajadel, raamatukogudel, muuseumitel ja erinevatel seltsidel ning ühingutel, kes korraldavad mitmesuguseid üritusi ja huviringe. Pakutavad võimalused on mitmekesised ja neist osavõtt rohkearvuline. Piirkonnas on palju heal tasemel kollektiive ja võistkondi.

**Vallaelanikele on tagatud kvaliteetsed sotsiaal- ja tervishoiuteenused.** Inimeste teadlikkus pakutavast on hea. Vald-konnas töötavad spetsialistid on pädevad. Koostöö erinevate osapoolte – sotsiaaltöötajad, politsei, päästemeet, perearstid, haridusasutused – vahel on tihe.

**Valla taristu arendamisel on lähtutud selle optimaalsest kasutusest.** Keskustesse on loodud keskushooned, kus ühes kohas tegutsevad nt kool, lasteaed, raamatukogu, noortekeskus, erinevad seltsid jne.

### 1.3 Väljakutsed

**Tapa valla lähiaastate üheks suuremaks väljakutseks on ühinemise mõjudega toimetulek tagades seeläbi omavalitsuse tasakaalustatud arengu.** Haldusreformi tulemusena ei muutu mitte ainult vallapiirid, vaid ka kohaliku omavalitsuste rahastamiskorraldus, ülesanded, koostöövormid jne. Suurem omavalitsus tähendab küll rohkemaid võimalusi lisanduvate ressursside näol, kuid ka suuremaid kohustusi. Senine juhtimiskorraldus ja kaasamis-põhimõtted ei toimi enam. Tuleb mõelda, kuidas tagada, et kõik osapooled oleksid võrdselt kaasatud ja informeeritud; kuidas korraldada efektiivselt asutuste tööd jne.

---

<sup>1</sup> 2018. aasta sügisest alustab tööd ka Tapa valla spordikool.

<sup>2</sup> 2018. aasta sügisest kaks, sest Mihkli Kool lõpetab oma tegevuse Imastu külas ära ja kolib Rakverre.

**Teine oluline väljakutse, mis vajab eraldi tähelepanu, on elanike arvu vähenemine.** Kui rahvaarv jätkab samas tempos kahanemist (ligikaudu 200 inimest aastas), siis elab Tapa vallas aastaks 2025 alla 10 000 inimese. Sealjuures on sündimuse kasvust tõsisem mure väljarände pidurdamine, eriti lastega perede ja noorte ära minemise peatamine (viimaste puhul nende kodukohta tagasipöördumine peale õpingute lõppemist). Vähenev ja vananev elanikkond toob endaga kaasa ühest küljest maksutulu vähenemise ja teisest küljest teenusvajaduse suurenemise. Kui need protsessid jätkuvad, siis tuleb mõelda, kuidas antud olukorras tagada teenuste optimaalne pakkumine.

**Valla sotsiaalhoolekande- ja tervishoiusüsteem vajab arendamist ning inimeste vajadustega ja muutunud olukorraga vastavusse viimist.** Hetkel puudub teenuste ühtne juhtimine, mis suures omavalitsuses on aga möödapääsmatu. Sotsiaalvaldkond ei tähenda ainult sotsiaalhoolekannet, vaid on tihedalt seotud ka nt hariduslike ja majanduslike küsimustega. Seetõttu on oluline arendada valdkondade vahelist koostööd. Abivajajate hulk kasvab, aga spetsialistidest on puudus – hariduses napib tugispetsialiste; sõltuvushäiretega inimeste tugiteenused on peaaegu olematud; perearstid on pensionieas; teenusepakkujaid on vähe, mis tingib pikad järjekorrad jne. Valla poolt pakutavad munitsipaalpinnad on kehvast seisukorras.

**Õpilaste arvu vähenemise tingimustes hariduse kättesaadavuse ja kvaliteedi hoidmine ning parandamine.** Tapa valla üldhariduskoolides käis õppeaastal 2016/2017 kokku 1150 õpilast. Nendest I kooliastmes 343, II kooliastmes 329, III kooliastmes 327 ja gümnaasiumis 151 õpilast. Õpilaste arv kõigis piirkonna üldhariduskoolides väheneb, suurim langus on tabanud Tapa ja Tamsalu gümnaasiumi. Samas õpib teiste omavalitsuste koolides kokku u 190 õpilast (neist enam kui pooled esimeses kuni kolmandas kooliastmes). Lähiaastatel seisab omavalitsus seega mitmete küsimuste ees: kas jätkata tänase korraldusega või võtta ette koolivõrgu ümberkorraldamine; kuidas teha nii, et lapsed käiksid kodulähedases koolis, mitte nt Kadriinas või Rakveres jne. Olemasolev haridustaristu vajab parendamist. Õpetajaskond vananeb – üle poole lasteaegade, aga ka üldhariduskoolide õpetajatest on üle 50 aastased.

**Elukeskkonna parendamine ja atraktiivsemaks muutmise.** Olemasolev elamufond vajab uuendamist, sest palju on kehvast seisukorras maju, uusarendused praktiliselt puuduvad. Samuti on vajakajäämisi avaliku ruumi üldilmes, mis mõjub valla mainele halvasti. Seega tuleb jätkata avaliku ruumi korrastamisega – teed, tänavad, tänavavalgustus, haljastud ja avalikud hooned. Renoveerimist vajavad näiteks Tapa ja Tamsalu rahvamajad, Jäneda spordihoone, Tamsalu, Tapa ja Jäneda staadionid, Tapa raudteejaam, Tapa ja Tamsalu pargid. Tapa linna üks sümbol raudteejaam on kehvast seisus, koostöös Eesti Raudteega tuleb leida sellele kasutusotstarve.

**Ettevõtluskeskkonna mitmekesistamine.** Käesoleval hetkel on piirkonnas valdavalt tegemist väikeettevõtjatega, suurettevõtteid on väga vähe. 2017. aastal tegutses siin kõigest kümme üle 50 töötajaga ettevõtet, sealhulgas üks üle 250 töötajaga ettevõtte. Ülekaalus on teenindus- ja põllumajandussektor, mida iseloomustavad väiksemad palgad. Siinsed inimesed teenivad ligikaudu 150 eurot Eesti keskmisest vähem. Kõrgemat kvalifikatsiooni nõudvaid, atraktiivseid ja paremini tasustatud töökohti on vähe. Registreeritud töötute arv küll järjepidevalt väheneb, kuid tööga hõivatus on võrreldes Eesti keskmisega madal. Tuleb alustada investorite aktiivse otsimise ja väljastpoolt valda eesmärgiga saada juurde ettevõtteid ja töökohti.“



**Turismiinfo kättesaadavuse parandamine ja turismiasutuste vahelise koostöö tõhustamine.** Info piirkonna vaatamisväärsuste, majutus- ja toitlustuskohtade osas pole hõlpsalt kättesaadav. Vallakeskuses, kus nõudlus on suurim, ei ole piisavalt majutusasutusi.

**Muukeelse elanikkonna valla tegemistesse kaasamine ja info jagamine.** Tapa valda iseloomustav multikultuursus on ühest küljest võimalus, teisest küljest väljakutse. Tuleb mõelda, kuidas erinevaid rahvusühmasid senisest veelgi paremini kohalikku ellu kaasata, kuidas tagada, et vajalik info oleks neile kättesaadav jne. Sealjuures mitte ainult venelastele kui arvukaimale teisest rahvusest elanike rühmale info jagamine, vaid ka nt liitlasvägede sõduritele.

## 2. Strateegia

Tapa valla strateegia koosneb kolmest komponendist, mis kokku moodustavad ühtse terviku (vt strateegiakaart peatükis 2.4). Visioon kirjeldab, milline on Tapa vald aastal 2025. Oma olemuselt on tegemist pikaajalise vaatega tulevikku. Esitatud tulevikupilt on määratletud arengukava koostamise raames toimunud erinevate arutelude tulemusena.

Teise olulise osa moodustavad valdkondadeüleised strateegilised eesmärgid ehk valla arengu põhisuunad aastani 2025. Tegemist on valla arengu seisukohalt kõige olulisemate küsimustega.

Kolmas strateegia komponent on valdkondlikud eesmärgid. Kohalik omavalitsus peab tegelema mitmete valdkondadega: 1) sotsiaalsoolekanne ja tervishoid; 2) haridus; 3) kultuur; 4) kommunaalmajandus; 5) ettevõtlus. Kuuenda valdkonna moodustab juhtimine, mis on oma olemuselt kõiki teisi valdkondi läbiv. Valdkondlikud eesmärgid on võrreldes põhisuundadega spetsiifilised.

Iga eesmärk on sõnastatud soovitud seisundi kirjeldusena. Eesmärke aitavad saavutada tegevuskavas esitatud tegevused ning eelarvestrateegias kirjas olevad investeerimisprojektid.<sup>3</sup> Tegevuskavas on nimetatud täiendavad investeeringud, mille elluviimiseks hetkel finantsvahendeid ei ole, kuid mis on olulised. Investeeringud, mille jaoks on rahaline kate olemas, on kirjas peatükis neli (eelarvestrateegia).

Valdkondlikud eesmärgid aitavad täita põhisuundasid. Juhtimine kui horisontaalne valdkond aitab kaasa nii teiste valdkondlike eesmärkide kui põhisuundade saavutamisele. Valdkondlike eesmärkide ja põhisuundade nimel tegutsedes liigutakse aga kokku lepitud visiooni suunas.

### 2.1 Visioon 2025

Inimestele meeldib Tapa vallas elada. Siit leiab endale kodu nii looduslähedust hindav kui linnakeskkonda eelistav inimene. Avalik ruum on korrastatud ja puhas, tehniline infrastruktuur on kaasaegne, vald on kaetud kiire interneti- ja transpordivõrgustikuga. Head ühendused võimaldavad siin elada ja vajadusel kaugemal tööl käia või vastupidi. Multikultuurset elanikkonda seob ühine identiteet ja tugev kogukonnatunne.

Tapa vald on kaitse- ja liitlasvägede silmis hinnatud partner.

Siinne ettevõtlus on oma vormilt ja iseloomult mitmekesine ning sidus. Ettevõtluskeskkond on atraktiivne.

### 2.2 Põhisuunad

**S1. Tapa vallas on hea elada.** Siinne elukeskkond on meeldiv ja turvaline. Vajalikud teenused on kõigile, sõltumata piirkonnast, kättesaadavad. Igaüks leiab endale siit sobiva eluruumi. Tapa valla eeskätt ajaloolisest eripärast (Tapa ja Tamsalu kui tööstus- ja sõjaväelinnad) tulenev negatiivne kuvand on muutunud positiivseks. Võimalused ettevõtlusega tegelemiseks on soodsad.

---

<sup>3</sup> Vt põhidokumendile lisatud eraldi failid.

**S2. Tapa vald on kaitse- ja liitlasvägedele tugev partner.** Kommunikatsioon osapoolte vahel on efektiivne. Küsimused saavad kiired ja asjakohased lahendused. Avalik ruum vastab siin viibivate liitlasvägede sõdurite ja kaitseväelaste ootustele.

**S3. Elanikkonda seob ühine identiteet ja tugev kogukonnatunne.** Vallakodanikud räägivad kohalikku elu puudutavates küsimustes aktiivselt kaasa, erinevate osapoolte vaheline koostöö on tihe. Oluline info on kogu elanikkonnale kättesaadav.

## 2.3 Eesmärgid

**E1. Sotsiaalhoolekanne ja tervishoid:** Tapa valla elanik on tervist väärtustav ja sotsiaalselt toime tulev. Tapa valla sotsiaal- ja tervishoiusüsteem on hästi korraldatud ja elanike vajadustest lähtuv. Esmatasandi arstiabi on kõigile kättesaadav. Sotsiaalhoolekandelist abi osutavad pädevad spetsialistid. Abivajajat märgatakse õigeaegselt. Elanike teadlikkus valdkonna võimalustest on hea. Tagatud on erivajadustega inimeste ligipääs avalikule ruumile.

**E2. Haridus:** Kõigile valla lastele ja õpilastele on tagatud võimetekohane haridus, sh huviharidus. Haridusvõrgu kujundamisel on lähtutud laste ja õpilaste vajadustest. Pakutav haridus on konkurentsivõimeline ja valla haridusasutustel on hea maine. Õpilaste arv püsib stabiilsena või kasvab. Vallas toetatakse elukestvat õpet. Osapooled teevad omavahel tihedat koostööd. Vallal on oma spordikool.

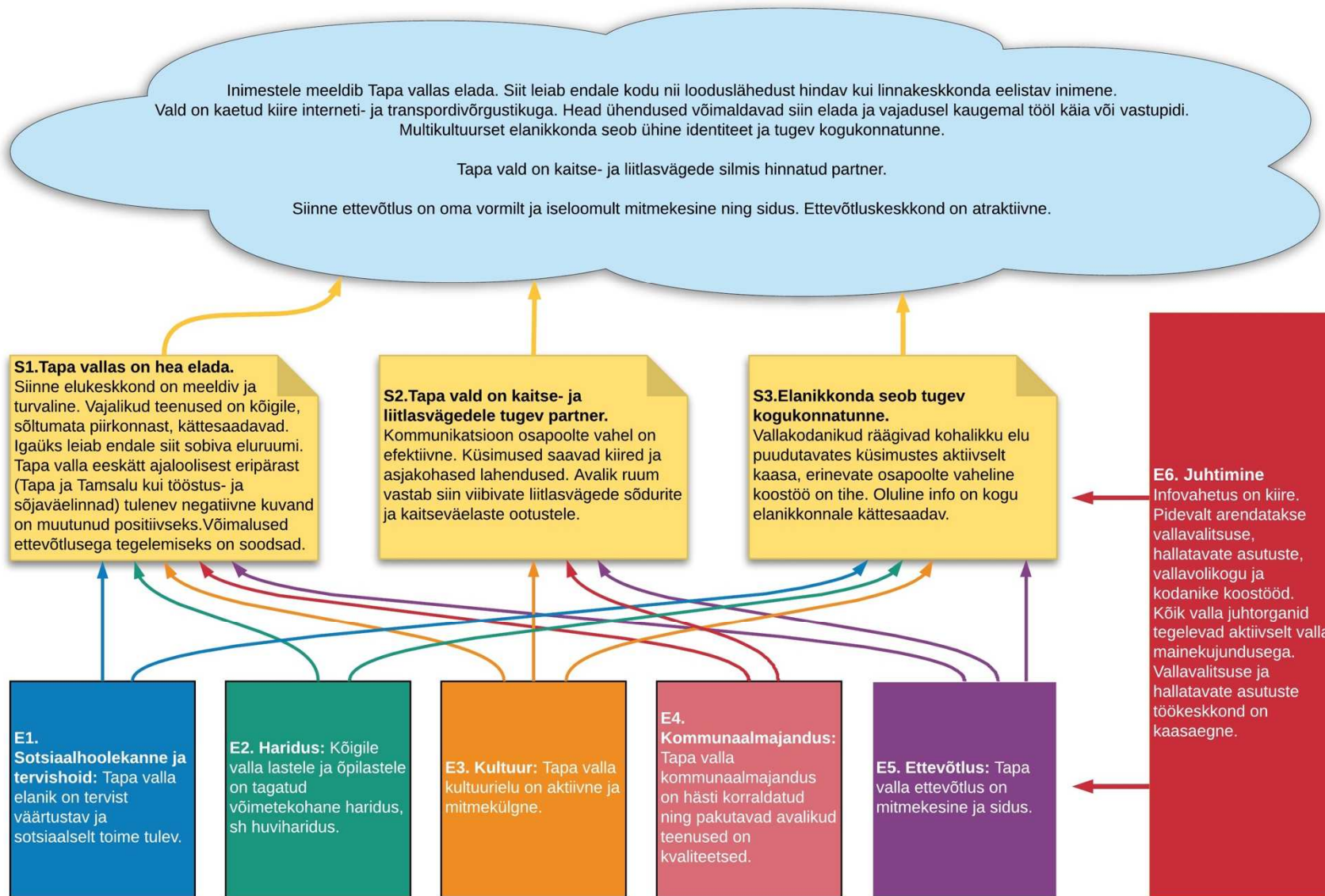
**E3. Kultuur:** Tapa valla kultuurielu on aktiivne ja mitmekülgne. Kultuuriasutused tegutsevad tänapäevastes ja funktsionaalsetes hoonetes. Mitmekülgsed tegevused on kättesaadavad üle kogu valla. Avalik- ja erasektor teevad valla kultuurielu elavdamisel tihedat koostööd.

**E4. Kommunaalmajandus:** Tapa valla kommunaalmajandus on hästi korraldatud ja pakutavad avalikud teenused on kvaliteetsed. Valla elamu- ja kommunaalmajandusega tegeleb professionaalne ja tõhus organisatsioon. Munitsipaalomandis olev taristu ja selle halduskulud on optimaalsed. Teede ja tänavate rekonstrueerimisel tehakse koostööd Kaitseväega. Järjepidevalt tegeletakse munitsipaalomandis oleva taristu ja ülalpidamiskulude optimeerimisega.

**E5. Ettevõtlus:** Tapa valla ettevõtlus on mitmekesine ja sidus. Ettevõtlusega alustamiseks ja sellega tegelemiseks on loodud soodne keskkond. Siin tegutsevad nii väikesed, keskmise suurusega kui ka suuretevõtted ning tööd on erinevates valdkondades.

**E6. Juhtimine:** Tapa valla juhtimine on elanikke kaasav ja läbipaistev. Infovahetus on kiire. Pidevalt arendatakse vallavalitsuse, hallatavate asutuste, vallavolikogu ja kodanike koostööd. Kõik valla juhtorganid tegelevad aktiivselt valla mainekujundusega. Vallavalitsuse ja hallatavate asutuste töökeskkond on kaasaegne.

## 2.4 Strateegiakaart



## 3. Arengukava hindamine ja ajakohastamine

### 3.1 Tulemuslikkuse hindamine

Arengukava tulemuslikkuse hindamine annab ülevaate, kas ellu viidud tegevused ja tehtud investeeringud on eesmärkide saavutamisele kaasa aidanud või mitte. Selle teabe põhjal on võimalik teha otsuseid arengukava korrigeerimiseks.

Eesmärkide täitmise mõõtmiseks on mitmeid võimalusi. Kuna suurem osa püstitatud eesmärkidest on seotud elukeskkonna ja avalike teenuste kättesaadavusega kasutatakse mõõdikutena:

- 1) elanikkonna rahulolu teenustega;
- 2) rahvaarvu muutust;
- 3) palgatöötaja kuukeskmise brutotulu muutust;
- 4) korterite ja hoonestatud elamumaaga tehtud ostu-müügitehingute arvu muutust;
- 5) korterite ja hoonestatud elamumaaga tehtud ostu-müügitehingute keskmise- ja mediaanhinna muutust.

#### Mõõdik 1: elanikkonna rahulolu teenustega

Arengukava koostamise ajal elanikkonnalt tagasisidet ei küsita, mistõttu ei ole ka võimalik mõõdiku algtaseme määramine. **Soovitud sihttase on 75%, st mõõdik on täidetud, kui küsitlusele vastanutest hindab selline hulk teenuseid positiivselt<sup>4</sup>.** Valdkonnad, mille teenuste osas elanikkonna rahulolu uuritakse on: 1) sotsiaalhoolekanne ja tervishoid; 2) haridus (sh alusharidus, põhiharidus, gümnaasiumiharidus ja huviharidus); 3) kultuur (sh kultuur ja sport); 4) kommunaalmajandus (sh taristu ja transport, ruumiline areng, keskkond); 5) ettevõtlus; 6) juhtimine (sh kodanikuliikumine).

Rahuloluküsitlused viiakse läbi kindla perioodi tagant. Esimene on kavas korraldada 2018. aastal, järgmised iga kahe aasta tagant soovitatavalt aasta alguses, et küsitluse tulemusi oleks võimalik arengukava ülevaatamisel arvestada.

Küsitluse läbiviimine, sh küsimustiku ettevalmistamine tellitakse pädevalt teenusepakkujalt. Valimi koostamisel järgitakse piirkonnapõhist elanikkonna soolis-vanuselist struktuuri tagamaks piisavat representatiivsust.

#### Mõõdik 2: rahvaarvu muutus

Tapa vallas elab rahvastikuregistri andmetel 1. jaanuari 2018 seisuga 11 252 inimest, Lääne-Viru maakonnas 60 694 inimest ja Eestis kokku 1 354 989 inimest. Perioodil 2013-2017 on Tapa valla ja Lääne-Viru maakonna elanikkond kahanenud keskmiselt 1,5% aastas, Eesti elanikkond tervikuna 0,1% aastas. **Soovitud sihttase on, et Tapa valla rahvaarvu kahanemistempo aeglustuks ja püsiks maakonna keskmisega samal tasemel või oleks maakonna keskmisest aeglasem.**

---

<sup>4</sup> Nt hindab teenust viiepalli skaalal hindegas neli või viis.

### Mõõdik 3: palgatöötaja kuukeskmise brutotulu muutus

Statistikaameti andmetel oli Tapa vallas palgatöötaja kuukeskmise brutotulu 2016. aastal<sup>5</sup> ca 917 eurot, Lääne-Viru maakonnas 961 eurot ja Eestis keskmiselt 1073 eurot. Perioodil 2013-2016 on keskmine brutokuupalk Tapa vallas ja Lääne-Viru maakonnas kasvanud keskmiselt 6% aastas, Eestis tervikuna keskmiselt 7% aastas. **Soovitud sihttase on, et Tapa valla elanike palgad tõuseksid vähemalt samas tempos Eesti keskmisega.**

### Mõõdik 4: korterite ja hoonestatud elamumaaga tehtud ostu-müügittehingute arvu muutus

Mõõdiku algtase on fikseeritud tabelis 1. **Soovitud sihttase on, et korterite ja hoonestatud elamumaaga tehtud ostu-müügittehingute arv on kasvanud ehk kinnisvaraturg on aktiivne.**

### Mõõdik 5: korterite ja hoonestatud elamumaaga tehtud ostu-müügittehingute keskmise- ja mediaanhinna muutust.

Mõõdiku algtasemed on fikseeritud tabelis 1. **Soovitud sihttase on, et korterite ja hoonestatud elamumaaga tehtud ostu-müügittehingute keskmine- ja mediaanhind jõuab maakonna keskmisega samale tasemele.**

**Tabel 1. Korterte ja hoonestatud elamumaa ostu-müügittehingud 2017. aastal (Allikas: Eesti kinnisvaraturg 2017. aastal, Maa-amet 2018)<sup>6</sup>**

Korterite ostu-müügittehingud 2017. aastal			
Asula	Arv	Keskmine hind (EUR/m <sup>2</sup> )	Mediaan (EUR/m <sup>2</sup> )
Sääse alevik	10	48	21
Lehtse alevik	5	59	58
Tamsalu linn	63	82	66
Tapa linn	90	208	172
Rakvere linn	249	601	613
Lääne-Viru mk	852	290	186
Hoonestatud elamumaa ostu-müügittehingud 2017. aastal			
Piirkond	Arv	Keskmine hind (EUR)	Mediaan (EUR)
Tapa vald	52	28 504	25 500
Tamsalu linn	13	27 062	29 000
Tapa linn	19	41 289	42 000
Rakvere linn	43	74 593	73 000
Lääne-Viru mk	254	42 745	32 000

## 3.2 Arengukava ajakohastamine

Arengukava ajakohastamisel eristatakse aastaid, kus on toimunud elanikkonna rahuloluküsitlus, ja neid, kus ei ole. Aastatel, mil küsitlust ei ole toimunud, vaadatakse üle ellu viidud tegevused ja teostatud investeeringud ning ajakohastatakse käesoleva põhidokumendi

<sup>5</sup> Tamsalu ja Tapa valla keskmine. Tapa vallas oli vastav näitaja 918 eurot kuus ja Tamsalu vallas 916 eurot kuus.

<sup>6</sup> Tehingute andmebaasil põhinev Maa-ameti koostatud aastakokkuvõte (järjekorras 22).

lisaks olevat tegevuskava. Aastatel, mil küsitlus on toimunud, hinnatakse aga eelmises peatükis kirjeldatud mõõdikutest lähtudes arengukava eesmärkide täitmist ja võetakse ette põhjalikum ülevaatus. Vastavalt vajadusele korrigeeritakse valla põhisuundi ja valdkondlike eesmärke ning nende elluviimiseks kavandatud tegevusi ja investeeringuid. Lisaks uuendatakse ka valla rahvastikku ja sotsiaalmajanduslikku keskkonda iseloomustavad statistilised näitajad.

Ajaliselt toimub arengukava osa üle vaatamine koos majandusaasta tegevusaruande koostamisega, millele järgneb eelarvestrateegia ajakohastamine.

Peamisteks üle vaadatavateks valla rahvastikku ja sotsiaalmajanduslikku keskkonda iseloomustavateks statistilisteks näitajateks on:

- Rahvaarv:
  - Elanike arvu muutus
  - Sünnid, surmad ja loomulik iive
  - Ränne
  - Soolis-vanuseline struktuur
- Majandus:
  - Ettevõtete arv töötajate arvu lõikes
  - Ettevõtete arv tegevusvaldkondade lõikes
  - Registreeritud töötute arv
  - Palgatöötaja kuukeskmise brutotulu muutus
- Haridus:
  - Lasteaialaste ja õpilaste arvu muutus
  - Lasteaia- ja koolikohtade arv
  - Õpetajate haridustase ja vanus

## 4. Eelarvestrateegia

Tapa valla eelarvestrateegia on sisult omavalitsuse 2018-2022 aasta eesmärkidega finantsprognosis, mis esitab tegevustulud, tegevuskulud, investeeringud ja finantseerimistegevuse ning nendest lähtuvad rahavood. Eelarvestrateegia annab ülevaate Tapa valla arvestusüksuse finantsseisust, prognoosib tuleviku rahavoogude kujunemist, sätestab finantsdistsipliini tagamise meetmed ja mängib läbi võimalikud riskistsenaariumid ehk võimaldab teha otsuseid arengu kavandamisel.

Eelarvestrateegia esitab andmed Kohaliku omavalitsuse finantsjuhtimise seaduses (KOFSt) nõutud koosseisus ja kujul. Eelarvestrateegia vaadatakse üle iga-aastaselt ja kinnitatakse volikogu poolt esitamiseks rahandusministeeriumile.

### 4.1 Põhitegevuse prognoos

Põhitegevuse tuludena käsitletakse eelarvestrateegias tulenevalt KOFSt-i regulatsioonist järgmisi tuluseid: 1) maksutulud; 2) tulud kaupade ja teenuste müügist; 3) saadavad toetused; 4) muud tegevustulud.

Kõige olulisem tuluallikas on üksikisiku tulumaksu laekumine, mis moodustab enam kui 95% maksutuludest ja ligi 50% põhitegevuse tuludest. Perioodil 2012-2017 on maksumaksjate arv vähenenud 3,4 %. Samas 2017 oli esimene aasta, kus maksumaksjate arv (ligi 4700) kasvas, seda 0,5% võrra. Perioodil 2012-2017 on inimeste sissetulekute ja tulumaksu laekumise kasv olnud ligilähedane Eesti keskmisele ehk u 6% aastas.

Strateegia vaates iseloomustab tulude planeerimist konservatiivsus.

**Tabel 2. Põhitegevuse tulud (2018-2022)**

Tapa vald	2018 eelarve	2019 eelarve	2020 eelarve	2021 eelarve	2022 eelarve
<b>Põhitegevuse tulud kokku</b>	<b>15 596 359</b>	<b>15 289 448</b>	<b>15 978 726</b>	<b>16 617 167</b>	<b>17 239 914</b>
Maksutulud	7 437 300	7 902 300	8 368 340	8 781 748	9 182 162
sh tulumaks	7 175 000	7 640 000	8 106 040	8 519 448	8 919 862
sh maamaks	262 000	262 000	262 000	262 000	262 000
sh muud maksutulud	300	300	300	300	300
Tulud kaupade ja teenuste müügist	987 147	875 300	912 938	949 455	985 535
Saadavad toetused tegevuskuludeks	7 108 912	6 463 848	6 634 448	6 822 964	7 009 217
sh tasandusfond	1 858 871	1 850 000	1 850 000	1 850 000	1 850 000
sh toetusfond	4 518 597	4 518 597	4 712 897	4 901 413	5 087 666
sh muud saadud toetused tegevuskuludeks	731 444	95 251	71 551	71 551	71 551
Muud tegevustulud	<b>63 000</b>	<b>48 000</b>	<b>63 000</b>	<b>63 000</b>	<b>63 000</b>

Põhitegevuse tulude prognoosi eeldused:

- tulumaksu laekumise kasv on võrdne rahandusministeeriumi prognoositava palgakasvuga, riigi poolt kohalikule omavalitsusele eraldatava tulumaksu protsendi kokkulepitud suurenemine ei oma olulist mõju ja seda ei arvestata;



- maamaksu laekumine ei muutu, kehtima jäävad hetke maksumäärad, maa korralist hindamist ei toimu;
- tulud kaupade ja teenuste müügist, toetusfondi eraldis suurenevad igal aastal lähtuvalt palgakasvu (65%) ja tarbijahinnaindeksi (35%) prognoositud muutusest (kooliõpilaste arvu muutusest lähtuvat võimalikku mõju haridustoetusele jm sarnaseid tegureid ei arvestata). Algväärtustena on võetud 2017 a tegelikud ja 2018 a eeldatavad tulemused;
- ühinemistoetus sisaldub real muud saadavad toetused tegevuskuludeks – 2018 (570 000€). Aastal 2019 (785 000€) kajastatakse ühinemistoetus investeringutoetusena;
- tasandusfondi eraldis jääb 2018. aasta tasemele u 1 850 000€ aastas;
- laekumised kaevandamisõiguse tasust ja vee erikasutusest ning muud saadavad toetused tegevuskuludeks ei muutu;

Põhitegevuse tulud suurenevad aastaks 2022 11% võrra u 17,2 miljoni euroni.

Põhitegevuse kuludena käsitletakse eelarvestrateegias tulenevalt KOFS-i regulatsioonist järgmisi tulusid: 1) antavad toetused; 2) muud tegevuskulud.

Strateegia vaates iseloomustab kulude planeerimist pidev püüdlus efektiivsema ja kestlikuma toimetudeli poole. Tapa ja Tamsalu valla ühinemise tagajärjel toimub seniste poliitivate rahastamise ülevaatamine leidmaks kokkuhoiukohti tänases süsteemis.

**Tabel 3. Põhitegevuse kulud (2018-2022)**

Tapa vald	2018 eelarve	2019 eelarve	2020 eelarve	2021 eelarve	2022 eelarve
<b>Põhitegevuse kulud kokku</b>	<b>13 981 804</b>	<b>14 145 519</b>	<b>14 616 035</b>	<b>15 060 408</b>	<b>15 481 719</b>
Antavad toetused tegevuskuludeks	929 438	693 381	716 263	737 750	758 407
Muud tegevuskulud	13 052 366	13 452 138	13 899 772	14 322 658	14 723 312
sh personalikulud	8 185 918	8 730 805	9 106 230	9 479 585	9 830 330
sh majandamiskulud	4 776 106	4 644 133	4 713 795	4 760 933	4 808 542
sh muud kulud	90 342	77 200	79 748	82 140	84 440

Põhitegevuse kulud on prognoositud järgmistel eeldustel:

- personalikulud suurenevad aastas 1% võrra vähem kui on rahandusministeeriumi riikliku keskmise palgakasvu prognoos. Algväärtusena on arvestatud 2019 a eelarve eelnõus planeeritud tööjõukulused, kus on arvesse võetud lasteaiaõpetajate ja huvikoolide õpetajate tööjõukulude suurenemist;
- majandamiskulud suurenevad aastas 1% võrra vähem kui on rahandusministeeriumi tarbijahinna indeksi kasvu prognoos. Algväärtuseks on võetud 2019 a eelarve eelnõu, kus majandamiskuludena ei kajastata ühinemistoetust nagu 2017 ja 2018;
- antavad toetused tegevuskuludeks ja muud kulud suurenevad igal aastal 1% võrra vähem kui on palgakasvu (65%) ja tarbijahinnaindeksi (35%) prognoositud muutus. Algväärtuseks on võetud 2019 a eelarve eelnõu.

Põhitegevuse kulud suurenevad aastaks 2022 11,1 % võrra u 15,4 miljoni euroni.

Põhitegevuse tulem on põhitegevuse tulude ja põhitegevuse kulude vahe, mille väärtus aruandeaasta lõpu seisuga peab olema null või positiivne. Eelarvestrateegia perioodil ületavad tulud igal aastal kulud ja tulemi suhe tuludesse on vahemikus 7,5 kuni 10,4 %.

**Tabel 4. Põhitegevuse tulem (2018-2022)**

Tapa vald	2018 eelarve	2019 eelarve	2020 eelarve	2021 eelarve	2022 eelarve
Põhitegevuse tulud kokku	15 596 359	15 289 448	15 978 726	16 617 167	17 239 914
Põhitegevuse kulud kokku	13 981 804	14 145 519	14 616 035	15 060 408	15 481 719
<b>Põhitegevuse tulem</b>	<b>1 614 555</b>	<b>1 143 929</b>	<b>1 362 691</b>	<b>1 556 759</b>	<b>1 758 195</b>
Tulemi suhe tuludesse	10,4%	7,5%	8,5%	9,4%	10,2%

Kuna aastatel 2017-2019 toob ühinemistoetuse lisandumine kaasa moonutuse valla tulude suuruses ja tegelikult on valla netovõlakoormus lähedal lubatud piirile, peab vald enda investeringuid finantseerima võimalikult palju põhitegevuse tulemi arvelt. **Strateegia eesmärgiks on põhitegevuse tulude-kulude ülejäägi saavutamine võimalikult suurel määral, sest see on eelduseks valla investeerimisvõimekuse säilimisele ja kasvule.** Põhitegevuse tulemi maksimeerimisel (kui tulemi suhe tuludesse on suurem kui 16%) on maksimaalseks netovõlakoormuse ülempiiriks 100% põhitegevuse tuludest.

## 4.2 Investeerimis- ja finantseerimistegevus

Investeerimistegevuse rahavoogudes käsitletakse eelarvestrateegias tulenevalt KOFS-i regulatsioonist järgmisi elemente: 1) põhivara soetus; 2) põhivara müük; 3) põhivara soetuseks saadav sihtfinantseerimine; 4) põhivara soetuseks antav sihtfinantseerimine; 5) osaluste soetus; 6) osaluste müük; 7) muude aktsiate ja osade soetus; 8) muude aktsiate ja osade müük; 9) antavad laenud; 10) tagasilaekuvad laenud; 11) finantstulud ja finantskulud.

Strateegia vaates eelistatakse võimalusel Euroopa Liidu ja siseriiklike toetuste abil tehtavaid investeringuid ning investeringuid, mis moodustavad ühe terviku, kuna üldjuhul on nende sihtotstarbelised laenud soodsama intressiga. Samas on investeerimistegevuses kajastatud toetusi (põhivara soetamiseks saadav sihtfinantseerimine) minimaalsel määral, kuna nende saamine ja suurus ei ole selge.

**Tabel 5. Investeerimistegevus (2018-2022)**

Tapa vald	2018 eelarve	2019 eelarve	2020 eelarve	2021 eelarve	2022 eelarve
<b>Investeerimistegevus kokku</b>	<b>-3 953 447</b>	<b>-2 043 575</b>	<b>-2 464 400</b>	<b>-2 024 900</b>	<b>-830 400</b>
Põhivara müük (+)	50 000	0	0	0	0
<b>Põhivara soetus (-)</b>	<b>-4 813 584</b>	<b>-2 815 200</b>	<b>-2 450 000</b>	<b>-2 000 000</b>	<b>-800 000</b>
<i>sh projektide omaosalus</i>	-3 980 109	-2 029 675	-2 450 000	-2 000 000	-800 000
Põhivara soetuseks saadav sihtfinantseerimine (+)	843 475	795 525	0	0	0
Põhivara soetuseks antav sihtfinantseerimine (-)	-43 238	-20 000	0	0	0
Osaluste ning muude aktsiate ja osade soetus (-)	0	0	0	0	0

Tagasilaekuvad laenud (+)	72 900	72 900	72 900	72 900	72 900
Finantstulud (+)	4 000	3 200	2 700	2 200	1 700
Finantskulud (-)	-67 000	-80 000	-90 000	-100 000	-105 000

Vallavara müügist ei ole tulusid ette nähtud (v.a 2018). Võimalikku vallavara müüki käsitletakse erakorralise tuluna ning võetakse kasutusse tekkimise järgselt läbi eelarve. Tagasi laekub laen osaihingult Tapa Vesi.

**Strateegiaperioodi infrastruktuuri investeeringud kokku on 12,8 miljonit eurot, olulisema osa moodustavad kultuurivaldkonna objektid ning valla teed ja tänavad.**

**Tabel 6. Investeeringuprojektid (2018-2022)**

Investeeringute kava	2018 eelarve	2019 eelarve	2020 eelarve	2021 eelarve	2022 eelarve	2018-2022	Toetuse osakaal
Teehoiukava (sh kergliiklusteed)	1 603 208	660 200	1 800 000	2 000 000	800 000	6 863 408	0%
Tapa raudteepeatuse ühendamine	63 140					63 140	
PKT Tapa kesklinn	455 213					455 213	
Tapa kultuurikoja renoveerimine	1 016 892	500 000	0	0	0	1 516 892	0%
Tamsalu Kultuurimaja	163 450	750 000	650 000	0	0	1 563 450	0%
100 tamme park	414 792					414 792	
Jänedä kooli fassaad	0	300 000	0		0	300 000	0%
Tamsalu gümnaasiumi staadion	0	250 000	0	0	0	250 000	0%
TVPK õppekorpus renoveerimine	718 167	0	0	0	0	718 167	0%
Tamsalu lasteaia Säase õppehoone	157 276	0	0	0	0	157 276	0%
Tapa muusika- ja kunstikooli renoveerimine		250 000				250 000	
Tapa Hooldekodu renoveerimine	0	50 000	0	0	0	50 000	0%
Vallaeelarve muud majandusinvesteeringud	90 000	35 000	0	0	0	125 000	0%
Vallaeelarve muud kultuuriinvesteeringud	36 446	0	0	0	0	36 446	0%
Vallaeelarve muud haridusinvesteeringud	55 000	0	0	0	0	55 000	0%
Kaasav eelarve	40 000	20 000				60 000	
<b>Kokku</b>	<b>4 813 584</b>	<b>2 815 200</b>	<b>2 450 000</b>	<b>2 000 000</b>	<b>800 000</b>	<b>12 787 784</b>	

Finantseerimistingud on eelarve põhitegevuse tulude ja põhitegevuse kulude vahe katmiseks teostatavad finantstehingud (laenude võtmised jms). Finantseerimistingevuse rahavoogudes käsitletakse tulenevalt KOFS-i regulatsioonist järgmisi elemente: 1) laenude võtmine; 2) võetud laenude tagasimaksmine.

**Arengukavas paika pandud vältimatud investeeringud taristusse eeldavad lähiaastatel finantseerimistingute suurt mahtu, sest põhitegevuse tuleml ei ole piisav.**

Finantseerimistingevuse rahavoogudes on kesksel kohal netovõlakoormus ehk võlakohustuste suuruse ja likviidsete varade (raha ja pangakontodel olevad vahendid) kogusumma vahe, kus netovõlakoormuse arvestuses võetakse võlakohustustena arvesse bilansis kajastatud kohustused. Netovõlakoormuse ülemäär võib seaduse järgi kujuneda kuni 100% põhitegevuse tuludest, 2017. aasta lõpu seisuga oli valla netovõlakoormus ligi 37% ja selle ülemäär 69%. Kuna Tapa vallas on investeeringuid vaja ellu viia suuremas summas kui on planeeritav põhitegevuse tuleml ja kuna vallas ei ole käesoleval hetkel suuri rahalisi reserve, siis saab finantseerimistingute katteallikaks olla ainult uute kohustuste võtmine.

2018. aasta alguse seisuga oli vallas 13 laenu kogumahus 7,1 miljonit eurot. Laenude refinantseerimine (10-aastaseks perioodiks) on majanduslikult tasuv juhul kui intressimäär

(ilma euribor-ta) jääb alla 1,05%. Strateegia perioodil on kavas võtta uusi kohustusi 9 miljonit eurot ja tasuda kohustusi summas 6 miljonit eurot. Uute laenude puhul on oluline et laenu tagasimakseperiood ei ületaks investeringu kasulikku eluiga ja intresside (mis hetkel on madalad) kasvu risk ei jääks pikale perioodile. Seetõttu on arvestatud, et 10 aastase tagasimaksega laenudega, intressimäär 1,5%, esimesel aastal põhiosa tagasimakseid ei toimu. Olemasolevate ja uute laenude intressikulud (tabel 7 Finantseerimistegevus) sisaldavad intressimäära ja euribor-i hetkeväärtuses 0%.

**Tabel 7. Finantseerimistegevus (2018-2022)**

Tapa vald	2018 eelarve	2019 eelarve	2020 eelarve	2021 eelarve	2022 eelarve
<b>Finantseerimistegevus</b>	<b>1 401 426</b>	<b>899 646</b>	<b>1 173 122</b>	<b>627 398</b>	<b>-945 592</b>
Kohustuste võtmine (+)	2 289 275	1 950 000	2 355 000	2 000 000	550 000
Kohustuste tasumine (-)	-887 849	-1 050 354	-1 181 878	-1 372 602	-1 495 592
Likviidsete varade muutus (+ suurenemine, - vähenemine)	-937 466		71 413	159 257	-17 797
Likviidsete varade suunamata jääk aasta lõpuks	224	224	71 637	230 893	213 096
<b>Võlakohustused kokku aasta lõpu seisuga</b>	<b>7 006 791</b>	<b>7 906 437</b>	<b>9 079 559</b>	<b>9 706 957</b>	<b>8 761 365</b>

2018. aasta likviidsete vahendite saldo põhineb kinnitatud vallaeelarvel. Planeeritud on, et iga eelarvestrateegia aasta lõpu seisuga oleks likviidsete vahendite maht vähemalt ühe kuu personalikulu väljamakse väärtuses. Vajadusel aitab aastasiseselt finantsjuhtimiseks vajaliku paindlikkuse lisaks tagada arvelduskrediit.

**Likviidsete vahendite mahu puhul tuleb arvestada ka asjaolusid, et strateegia tulud on planeeritud konservatiivselt, võimalike investeringutoetusi laekumistena ei ole kavandatud ja toetuste määrade igal aastal tõstmine ei ole tõenäoline. Ehk tulude ülelaekumisel ja kulude alatäitumisel suureneb vabade vahendite jääk ja omakorda väheneb netovõlakoorma tase, mis avab võimaluse strateegias kavandamata investeringute elluviimiseks.**

**Tabel 8. Netovõlakoormuse lubatud ja tegelik määr**

Tapa vald	2018 eelarve	2019 eelarve	2020 eelarve	2021 eelarve	2022 eelarve
Netovõlakoormus (eurodes)	7 006 567	7 906 213	9 007 922	9 476 064	8 548 269
Netovõlakoormuse ülemmäär (eurodes)	9 687 330	9 173 669	9 587 235	9 970 300	10 549 168
Vaba netovõlakoormus (eurodes)	2 680 763	1 267 456	579 313	494 237	2 000 899
Netovõlakoormus (%)	44,9%	51,7%	56,4%	57,0%	49,6%
Netovõlakoormuse individuaalne ülemmäär (%)	62,1%	60,0%	60,0%	60,0%	61,2%

Valla netovõlakoormus strateegiaperioodil küll suureneb, kuid ei ületa lubatavat ülemmäära.

### 4.3 Arvestusüksus ja finantsdistsipliin

Eelarvestrateegia koostatakse kohaliku omavalitsuse arvestusüksustele. Tapa vallal on üks sõltuv üksus AS Tamsalu Vesi, mis pakub veeteenust Tamsalu linnas ja Sääse alevikus ning

Vajangu, Assamalla ja Porkuni külates. Sõltuva üksuse põhitegevuse tulemi ja netovõlakoormuse arvutamiseks tuleb samuti rakendada KOFS-i vastavat metoodikat.

**Tabel 9. AS Tamsalu Vesi põhitegevuse tulemi ja netovõlakoormus**

Tamsalu Vesi AS	2018 eelarve	2019 eelarve	2020 eelarve	2021 eelarve	2022 eelarve
Põhitegevuse tulud kokku (+)	326 860	332 770	395 620	397 620	397 620
Põhitegevuse kulud kokku (+)	278 389	284 327	296 744	309 782	323 472
Põhitegevustulemi	48 471	48 443	98 876	87 838	74 148
Investeeringustegevus kokku (+/-)	-7 880	-249 255	-203 459	-50 000	0
Eelarve tulemi	40 591	-200 812	-104 583	37 838	74 148
Finantseeringustegevus (-/+)	101 594	167 808	-38 780	-38 780	-38 780
Likviidsete varade muutus (+ suurenemine, - vähenemine)	-12 124	-31 709	41 456	25 486	36 868
Likviidsete varade suunamata jääk aasta lõpuks	34 129	2 420	43 876	69 362	106 230
Võlakohustused kokku aasta lõpu seisuga	406 942	367 662	328 882	290 102	251 322
Netovõlakoormus (eurodes)	372 813	365 242	285 006	220 740	145 092

Arvestusüksuse konsolideeritud eelarvestrategia perioodi põhitegevuse tulemi ja netovõlakoormus vastavad KOFS-i normatiividele.

**Tabel 10. Konsolideeritud näitajad**

Tapa vald	2018 eelarve	2019 eelarve	2020 eelarve	2021 eelarve	2022 eelarve
Põhitegevustulemi	1 663 026	1 192 372	1 461 567	1 644 597	1 832 343
Investeeringustegevus kokku	-4 034 227	-2 365 730	-2 740 759	-2 147 800	-903 300
Eelarve tulemi	-2 371 201	-1 173 358	-1 279 192	-503 203	929 043
Finantseeringustegevus	1 575 920	1 140 354	1 207 242	661 518	-911 472
Likviidsete varade muutus (+ suurenemine, - vähenemine)	-949 590	-31 709	112 869	184 743	19 071
Likviidsete varade suunamata jääk aasta lõpuks	34 353	2 664	115 513	300 255	319 326
Võlakohustused kokku aasta lõpu seisuga	7 413 733	8 271 455	9 292 928	9 696 804	8 693 361
Netovõlakoormus (eurodes)	7 379 380	8 374 537	9 406 375	10 177 323	9 132 624
Netovõlakoormus (%)	46,4%	53,1%	56,9%	57,1%	49,4%
Netovõlakoormuse ülemäär (eurodes)	9 978 156	9 351 911	9 803 187	10 187 452	10 994 056
Netovõlakoormuse ülemäär (%)	62,8%	60,0%	60,0%	60,0%	62,5%
Vaba netovõlakoormus (eurodes)	2 598 776	1 080 456	510 259	490 649	2 300 695

Tundlikkusanalüüsis on hinnatud olukorda, kus kavandatud eelarvetulude maht osutub väiksemaks või kohustuste intressikulud suuremaks võrreldes strateogia eeldustega.

**Tabel 11. Tundlikkusanalüüsi stsenaariumid**

Tundlikkusanalüüs	Muutus	Kokkuhoiu vajadus omavalitsus	Kokkuhoiu vajadus arvestusüksus
Tulude aastane kasv on väiksem	2%	900 000	1 500 000
Tulude aastane kasv on väiksem	4%	2 400 000	3 100 000
Intressimäär on suurem	2%	200 000	900 000

**Kokkuvõttes peab Tapa vald strategiaperioodil kinni omavalitsustele riigi poolt kehtestatud finantsdistsipliini tagamise meetmetest – kohaliku omavalitsuse üksuse ja kohaliku omavalitsuse üksuse arvestusüksuse põhitegevuse tulemi lubatavast väärtusest ja netovõlakoormuse ülemäärast.**

Tapa vald on finantssituatsioonis, kus personali- ja majanduskulude kontrolli all hoidmine võimaldab järgneval neljal aastal ellu viia olulisi investeeringuid väärtuses 12,8 miljonit eurot.

Suuremas mahus investeerimine eeldab kulude vähendamist teenuste osutamise efektiivsuse kasvu toel, mille tulemusel vabanevaid vahendeid saab kasutada ka põhitegevuse tulemi, kuid eelkõige täiendavate laenukohustuste arvelt investeerimiseks. Teisalt on Tapa valla eelarve tundlik väliskeskkonnast tulenevatele muutustele – eelarvetulude võimalikule vähenemisele on tarvilik reageerida põhitegevuse kulude kokkuhoiu ja planeeritud investeeringutest loobumisega. Arvestades suurt laenukoormust, omaks mõju ka intressimäärade tõus.