

**Tapa valla jäätmekava  
aastateks 2021–2026**

# Sisukord

<b>SISUKORD</b> .....	<b>2</b>
<b>1 ÜLDOSA</b> .....	<b>6</b>
1.1 TAPA VALLA ÜLDISELOOMUSTUS .....	6
1.1.1 Asukoht .....	6
1.1.2 Rahvastik .....	6
1.1.3 Elamumajandus ja infrastruktuur.....	7
1.1.4 Ettevõtlus .....	8
1.1.5 Looduskeskkond.....	9
1.2 JÄÄTMEMAJANDUSE ÕIGUSLIKUD ALUSED.....	10
1.2.1 Euroopa Liidu õigusaktid .....	10
1.2.2 Eesti õigusaktid .....	11
1.2.3 Tapa valla jäätmekäitlusalased õigusaktid.....	11
1.3 JÄÄTMEHOOLDUSE ARENGUDOKUMENDID .....	11
1.3.1 Eesti keskkonnanstrateegia ja keskkonnategevuskava.....	12
1.3.2 Riigi jäätmekava 2014-2020.....	12
1.3.3 Tapa valla arengukava kuni 2025 .....	13
1.4 JÄÄTMEKAVA RAKENDAMISEGA KAASNEV KESKKONNAMÕJU .....	13
<b>2 JÄÄTMEKÄITLUSE HETKEOLUKORRA KIRJELDUS</b> .....	<b>14</b>
2.1 TEKKIVATE JÄÄTMETE KOGUSED LIIKIDE JA PÄRITOLU KAUPA .....	14
2.2 OLMEJÄÄTMED .....	14
2.3 PAKEND .....	18
2.4 BIOLAGUNEVAD JÄÄTMED .....	19
2.4.1 Kalmistujäätmed.....	20
2.5 EHITUS- JA LAMMUTUSJÄÄTMED .....	20
2.6 OHTLIKUD JÄÄTMED .....	22
2.7 ROMUSÕIDUKID JA VANAREHVID .....	23
2.8 ELEKTRI- JA ELEKTROONIKASEADMED .....	24
2.9 REOVEESETE.....	25
2.10 TERVISHOIU- JA VETERINAARTEENUSTE JÄÄTMED .....	25
2.11 TÖÖSTUSJÄÄTMED.....	26
2.12 JÄÄTMETE KOGUMINE JA KÄITLUS .....	26
2.12.1 Liitumine kogumissüsteemidega.....	26
2.12.2 Pakendijäätmete kogumis- ja käitlussüsteem .....	27
2.12.3 Biolagunevate jäätmete kogumis- ja käitlussüsteem .....	29
2.12.4 Ehitus- ja lammutusjäätmete kogumis- ja käitlussüsteem .....	30
2.12.5 Elektroonikaromude kogumis- ja käitlussüsteem .....	30
2.12.6 Koondandmed eriliigiliste jäätmete kogumissüsteemide osas.....	30
2.12.7 Kõrvaldamis- ja taaskasutamisrajatised .....	31
2.13 JÄÄTMEMAJANDUSE KORRALDAMINE JA RAHASTAMINE .....	32
2.13.1 Jäätmemajanduse korraldamine .....	32
2.13.2 Korraldatud jäätmevedu .....	33
2.13.3 Jäätmehoolduse rahastamine .....	33
2.14 ANDMED SULETUD PRÜGILATE NING JÄÄKREOSTUSOBJEKTIDE KOHTA .....	34
<b>3 EELNEVATE JÄÄTMEKAVADE EESMÄRKIDE TÄITMISE ANALÜÜS</b> .....	<b>36</b>
<b>4 PLANEERIMINE</b> .....	<b>39</b>
4.1 JÄÄTMEKETE PROGNOOS .....	39
4.2 EESMÄRKIDE SEADMINE .....	39
<b>5 TEGEVUSKAVA</b> .....	<b>41</b>
5.1 KOGUMISSÜSTEEMIDE VALIK .....	41
5.2 KOHALIKU OMAVALITSUSE ÜKSUSE KORRALDATAVA JÄÄTMEVEO ARENDAMINE, SEALHULGAS KORRALDATUD JÄÄTMEVEO PIIRKONNA MÄÄRAMINE .....	41
5.3 VAJALIKE JÄÄTMEHOOLDUSRAJATISTE KINDLAKSMÄÄRAMINE .....	42
5.4 JÄÄTMETE LIIGITI KOGUMISE JA SORTIMISE ARENDAMINE KOOS TÄHTAEGADEGA KONKREETSETE JÄÄTMELIIKIDE KAUPA .....	42
5.4.1 Biojäätmed.....	42
5.4.2 Pakendijäätmed .....	43
5.4.3 Elektroonikaromud ja ohtlikud jäätmed .....	44
5.4.4 Suurjäätmed.....	44

5.4.5	<i>Ehitus- ja lammutusjäätmed</i> .....	44
5.4.6	<i>Maastikupilti kahjustavate hoonete lammutamine</i> .....	44
5.4.7	<i>Koondandmed jäätmete liigiti kogumise kohta ja sortimise arendamine koos tähtaegadega ja konkreetsete jäätmeliikide kaupa</i> .....	45
5.5	TEAVITUSKAMPAANIAD.....	46
5.6	TEGEVUSKAVA JA RAHASTUSALLIKAD .....	47
<b>KOKKUVÕTE</b> .....		<b>0</b>
<b>KASUTATUD MATERJALID</b> .....		<b>1</b>

## Sissejuhatus

Tapa valla jäätmekava aastateks 2021–2026 (edaspidi *jäätmekava*) on kohaliku omavalitsuse üksuse arengukava osa, mis käsitleb Tapa valla jäätmehoolduse arendamist. Jäätmekava koostamisel võetakse arvesse peamiselt valla arengukavas ja kehtivas Riigi jäätmekavas sätestatud ning toetutakse jäätmeseaduses sätestatule.

Jäätmekava eesmärk on käsitleda jäätmehoolduse arendamist, sealjuures rõhutada seatud strateegilisi eesmärke, käsitleda nende saavutamiseks vajalikke meetmeid ning nende maksumust. Lisaks antakse ülevaade valla jäätmehoolduse hetkeolukorrast (sealhulgas ülevaade valla haldusterritooriumil tekkivate jäätmete liigi, koguse, päritolu ja käitluse kohta ning hinnang tuleviku jäätmevoogudest ja täiendavate jäätmerajatiste infrastruktuuri loomise vajaduse kohta), käsitletakse jäätmekäitluse alternatiive ning hinnatakse jäätmekäitluse eeldatavat keskkonnamõju.

Tapa jäätmekava vastab jäätmeseaduse § 39 lõikes 3 toodud nõuetele, sisaldades:

- 1) andmeid kavaga hõlmatud territooriumil tekkivate jäätmete liigi, koguse ja päritolu kohta ning hinnangut jäätmevoogude arengule tulevikus;
- 2) olemasolevate jäätmete kogumissüsteemide kirjeldust ning ülevaadet suurematest kõrvaldamis- ja taaskasutamisrajatistest;
- 3) ülevaadet vanaõli, ohtlike jäätmete ja muude jäätmevoogude, mille kohta on Euroopa Liidu tasandil kehtestatud eraldi regulatsioon, käitlemisest;
- 4) uute kogumissüsteemide, olemasolevate jäätmerajatiste sulgemise, täiendavate jäätmerajatiste infrastruktuuri ja sellega seotud investeringute vajaduse hinnangut;
- 5) täiendavaid andmeid jäätmerajatiste infrastruktuuri loomise vajaduse korral tulevaste kõrvaldamis- ja taaskasutamisrajatiste asukoha ning nende võimsuse kohta;
- 6) üldise jäätmekäitluspoliitika kirjeldust, sealhulgas kavandatavate jäätmekäitlustehnoloogiate ja -meetodite või poliitika ülevaadet nende jäätmete osas, mille käitlemiseks on vaja võtta erimeetmeid;
- 7) jäätmekäitlusega seotud organisatsiooniliste aspektide ülevaadet, sealhulgas jäätmekäitlusega tegelevate avalik-õiguslike ja eraõiguslike isikute vahelise vastutuse jaotuse kirjeldust;
- 8) üldsusele või kindlale tarbijarühmale suunatud teadvustamis- ja teavitamiskampaaniate kasutamise ülevaadet;
- 9) andmeid minevikus saastunud jäätmete kõrvaldamiskohtade ning nende korrastamiseks võetavate meetmete kohta;
- 10) valdkonna arengukava ja kohaliku omavalitsuse üksuse jäätmekava rakendamisest keskkonnale avalduva mõju kirjeldust.

Lisaks käsitleb kohaliku omavalitsuse üksuse jäätmekava jäätmeseaduse § 42 lõikes 2 sätestatud:

- 1) kohaliku omavalitsuse üksuse korraldatava jäätmeveo arendamist tema haldusterritooriumil, sealhulgas korraldatud jäätmeveo piirkonna või piirkondade määramist;
- 2) jäätmete liigiti kogumise ja sortimise arendamist koos tähtaegadega konkreetsete jäätmeliikide kaupa;
- 3) jäätmehoolduse rahastamist.

Jäätmekava koostamise käigus analüüsiti Tapa valla jäätmemajandust puudutavaid materjale ja Eesti kohta koostatud jäätmealaseid uuringuid. Töö seadusandliku baasi annavad Eestis kehtivad seadusandlikud aktid ning normdokumendid.

Kava käsitleb kõiki jäätmeliike, mis kuuluvad jäätmeseaduse reguleerimisalasse. Jäätmekava ülesehituses ja sisus on järgitud Keskkonnaameti poolt koostatud juhendit "Kohaliku omavalitsuse jäätmekava koostamise juhendmaterjal. Versioon 08.01.2016".

Käesolev jäätmekava ei saa olla lõplik ja paindumatu tegevuskava, vaid vajaduse korral muudetav strateegia. Muudatusi ning täpsustusi jäätmekavas võivad kaasa tuua lisauuringute või muu informatsiooni laekumisel ilmnevad hinnangute muutused olukorrale või tulevikutrendidele. Samuti võivad muutusi tuua kaasa prognoosimatud või raskesti prognoositavad muutused poliitilistes või majanduslikes sfäärides.

Kava realiseerimine sõltub lisaks Tapa vallas toimuvatele arengutele ka laiemalt üle-eestilisest jäätmekäitluse alast ja üldisest majandusarengust. Seetõttu tuleb käesolevat kava vaadelda dünaamilise dokumendina, mida tuleb perioodiliselt üle vaadata ja korrigeerida.

Käesolev jäätmekava on koostatud Tapa Vallavalitsuse teenistujate ja LEMMA OÜ konsultantide koostöös.

# 1 Üldosa

## 1.1 Tapa valla üldiseloostus

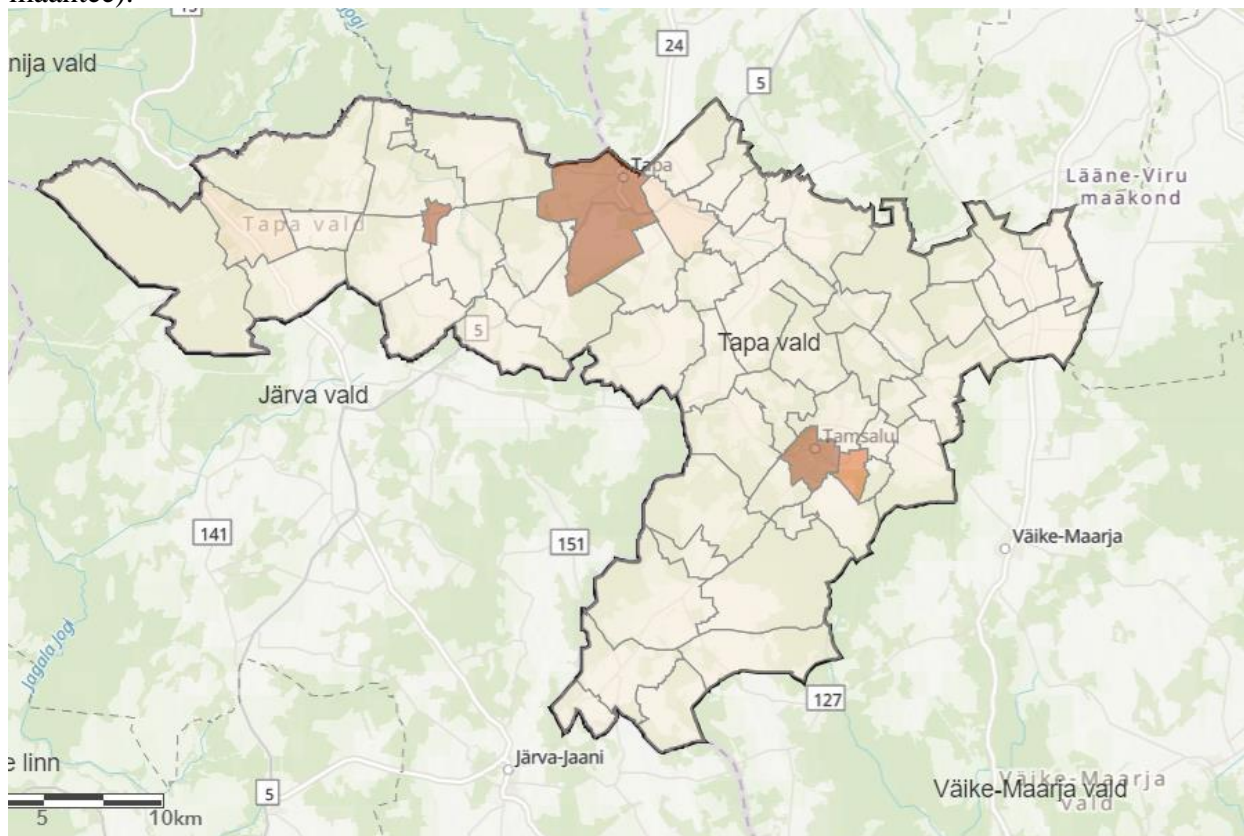
### 1.1.1 Asukoht

Tapa vald asub Pandivere kõrgustikul ning valla territooriumile jäävad mitmed kaitsealused loodusobjektid: Kõrvemaa maastikukaitseala, Neeruti maastikukaitseala, Porkuni maastikukaitseala, Ohepalu looduskaitseala ja Lasila looduskaitseala. Lisaks paikneb vallas arvukalt kaitsealuseid parke, allikaid ja karstialasid ning vääriselupaiku.

Valla territooriumi suurus on 481,3 km<sup>2</sup> ning vald piirneb põhjas Kuusalu, Kadrina ja Rakvere vallaga, idas Vinni ja Väike-Maarja vallaga, lõunas ja läänes Järva vallaga ning läänes Anija vallaga. Vallakeskuseks on Tapa linn, kus töötavad ka vallavalitsus ja volikogu. Piirkondlikud keskused on Tamsalu, Jäned, Lehtse, Moe, Vajangu, Assamalla ja Porkuni.

Praegustes piirides Tapa vald on tekkinud 2017. aastal, mil Tapa vald ühines Tamsalu vallaga. Tapa vald on suuruselt teine omavalitsus Lääne-Viru maakonnas.

Kogu piirkonna arengus on olulist rolli mänginud Peterburi-Tallinna raudtee ja Tapa-Tartu raudteeharu ehitamine. Ka tänasel päeval on tähtsaim transpordiliik raudteetransport, mida kasutades on suurematest keskustest – Tapalt, Tamsalust, Jänedalt ja Lehtsest – võimalik sõita ümberistumisteta nii Tartusse kui Tallinnasse, Jänedalt, Lehtsest ja Tapalt ka Narva. Lisaks läbib valda Pärnu-Rakvere-Sõmeru põhimaantee ning Jägala-Käravate-Jõgeva-Tartu maantee (Piibe maantee).



Joonis 1. Tapa valla paiknemine.

### 1.1.2 Rahvastik

Tapa vallas elas rahvastikuregistri andmetel 1. jaanuari 2020 seisuga 10 761 inimest. Tapa valla elanike arv oli 2019. aasta Statistikaameti seisuga 11 082, seega Tapa valla elanikkond väheneb ja vananeb nagu suuremal osal Eesti omavalitsustest. Perioodil 2013-2017 on valla rahvaarv vähenenud keskmiselt 1,5% aastas (mis on ligikaudu 180 inimest aastas) ja seda nii negatiivse loomuliku iibe kui väljarände tõttu. Tapa valla elanikkonnast umbes 74% määratlevad ennast

eestlastena ja 26% muu rahvuse esindajana (2011. aasta rahvaloenduse andmetel). Muu rahvuse esindajatest omakorda 20% ütlevad ennast kuuluvat vene rahvusesse<sup>1</sup>.

Prioriteet rahvastikuarengus peaks olema väljarände pidurdamine ja elanike arvu suurendamine sündimuse ja sisserände stimuleerimise teel.

**Tabel 1. Rahvaarvu muutus Tapa vallas viimasel kümnendil. Alus: Statistika Andmebaas.**

Vald	2014	2015	2016	2017	2018	2019
Tamsalu vald	3992	3941	3873	3769	11252	11082
Tapa vald	8087	7924	7774	7612		
<b>Kokku</b>	<b>12079</b>	<b>11865</b>	<b>11647</b>	<b>11381</b>	<b>11252</b>	<b>11082</b>

### 1.1.3 Elamumajandus ja infrastruktuur

Vallavalitsuse andmetel on 2020. aasta märtsi seisuga Tapa vallas 3139 majapidamist, neist 83 suvilat, 2719 eramut, 47 paarismaja ja 290 korter- ja ridaelamut. Üle 5 korteriga korterelamud paiknevad Assamalla, Porkuni, Põdrangu, Uudeküla, Vajangu, Imastu, Jootme, Jäneda, Moe, Nao, Saiakopli, Tõdrakõrve ja Vahakulmu külades, Säase ja Lehtse alevikes ning Tapa ja Tamsalu linnades. Üle 19 korteriga korterelamud paiknevad Tapa ja Tamsalu linnades, Säase alevikus ning Moe külas.

Tapa valla haldusterritooriumil tegeleb vee tootmisega ja reovee ärajuhtimisega ning puhastamisega vallale kuuluv ettevõtte OÜ Tapa Vesi (01.01.2020 liitusid kaks vee ettevõtet – endise Tapa valla territooriumil Tapa Vesi OÜ ning endise Tamsalu valla territooriumil Tamsalu Vesi AS).

Tapa linnas ja Tamsalu linnas on toimivad kaugküttepiirkonnad. Lehtses, Jänedal, Moel, Saiakoplis, Vajangul, Porkunis ja Assamallas on korterelamute ja asutuste hoonete kütmine korraldatud lokaalsete süsteemidega. Tapal on mitu kaugküttesüsteemiga mitteliitunud, lokaalseid küttelehendusi kasutavat suuremat ettevõtet/asutust, näiteks AS Operail Tapa Depoo. Tamsalus kasutavad lokaalseid küttelehendusi E-Betonelement AS Tamsalu tehas ja Tiigi Keskus AS Tamsalu tootmine. Tapa ja Tamsalu kaugküttepiirkondade soojusvõrk on täielikult rekonstrueeritud<sup>2</sup>.

Tapa linna kaugküttepiirkonna soojavarustusega tegeleb N.R. Energy OÜ. Tapa linnas on kaks kaasaegset katlamaja: Üleviste tänava ja Leina tänava katlamajad. Kaugkütte-ettevõtte andmetel on Tapa linna soojusvõrku ühendatud 6 katelseadet: kaks biokütuse katelt ja neli vedelkütuse katelt. Tamsalu piirkonnas on soojusettevõtjaks AS Tamsalu Kalor ning Tamsalu kaugküttepiirkonnaks on Tamsalu linna ja Säase aleviku territoorium. Tamsalus on üks kaasaegne katlamaja ühe biokütuse, ühe gaasikütuse ja ühe vedelkütuse katlaga.

Tapa Vallavalitsuse hallatavate asutuste hulgas on kuus üldhariduskooli, kolm lasteaeda, kaks huvikooli, kaks hooldekodu ja Tapa Vallahooldus.

Valla spordielu korraldab Tapa Valla Spordikeskus ja põhilised spordirajatised asuvad Tapa ja Tamsalu linnades. Tapa linnas asub Tapa spordikeskus, Tapa linna staadion, Tapa Gümnaasiumi staadion. Tamsalu linnas asub Tamsalu Spordikompleks koos ujulaga ja Tamsalu Gümnaasiumi staadion. Jäneda külas asub spordihoone. Tulevikus on kavas Tapale ujula ehitamine.

<sup>1</sup> Tapa valla arengukava 2018-2025 ja eelarvestrateegia 2019-2023.

<sup>2</sup> Tapa valla arengukava 2018-2025. Lisa 1. Lühiülevaade vallast.

Vallaelanike vaba aja veetmist korraldab Tapa Valla Kultuurikeskus, mille koosseisus tegutsevad vabaajakeskused (Tapa kultuurikoda, Tamsalu kultuurimaja, Lehtse kultuurimaja), Tapa Vallaraamatukogu (filiaalid asuvad Moel, Lehtses, Jänedal, Tamsalus, Vajangul ja Assamallas) ning muuseumid (Tapa Muuseum, Porkuni Paemuuseum).

Valla osalusega mittetulundusühingud on MTÜ Arenduskoda, MTÜ Rakvere Haigla, MTÜ Spordiklubi Presidendirada, MTÜ Lääne-Viru Omavalitsuste Liit (VIROL) ja MTÜ Lääne-Viru Jäätmekeskus. Tapa vald omab 100%-list osalust OÜ-s Tapa Vesi ja AS-is Tamsalu Kalor.

#### 1.1.4 Ettevõtlus

Statistikaameti andmetel on vallas ülekaalus alla 10 töötajaga ettevõtteid, 2019. aastal oli selliseid 603. Vahemikus 10-49 töötajaga ettevõtteid oli 28 ning üle 50 töötajaga ettevõtteid 3<sup>3</sup>. Rohkem kui 50 töötajaga ettevõtteid on piirkonnas registreeritud vaid üheksa ja üle 250 töötajaga ettevõtteid kõigest üks (2020. a. andmetel). Ettevõtete arv on aasta-aastalt aeglaselt kasvanud.

Piirkonna suurimad tööandjad on Eesti Kaitseväge, Eesti Raudtee AS, AS Operail (Tapa depoo) ja E-Betoonelement AS Tamsalu tehas, Universal Industries OÜ, Segers Eesti OÜ, Tamsalu EPT AS, Tapa Mill OÜ, Leonhard Weiss OÜ, Leventek OÜ, Mini-Linda OÜ, Võhmuta PM AS, JK Otsa Talu OÜ, Porkuni Kool, Maarjamaa Hariduskollegium, Hoolekandeteenused AS, Viru Haigla Aktsiaselts<sup>4</sup>. Suurt mõju piirkonna arengule, sh ettevõtlusele avaldavad raudteega ja Eesti Kaitseväega seonduvad arengud. Tapal tegutsevad Eesti Raudtee AS ja Operail AS (Tapa depoo). Tapal asub Eesti Kaitseväge 1. Jalaväebrigaad. Piirkonna olulisemad turismiettevõtteid on OÜ Jänedal Mõis, Moe Mõis MTÜ ja Metsamõisa Arendus OÜ (Puhta vee teemapark).

Tamsalus ja Tapal on loodud tööstuspargid, mis asuvad raudtee suhtes logistiliselt heas asukohas.

Tapa valla territooriumil on osaliselt või täielikult 12 keskkonnaregistri maardlate nimistus arvel olevat maardlat (Maleva, Epu-Kakerdi, Kõrveküla, Saksi, Lasila, Sauevälja, Võhmuta, Tamsalu, Pakasjärve, Aavere, Ohepalu, Savalduma,) ja 9 kehtiva kaevandamisloaga mäeeraldist (Maleva, Tapa, Saksi, Lasila, Sauevälja, Võhmuta). Kaevandamisloaga mäeeraldiste andmed on esitatud järgnevas tabelis.

**Tabel 2. Tapa vallas paiknevad mäeeraldistid. Allikas: Maa-amet X-Gis maardlate rakendus.**

Kood	Nimetus	Maardla	Seisund	Asukoht	Kaevandamisloa number	Kaevandamisloa kehtivus	Kaevandamisloa omaja	Maavarakasutamise eesmärk	Korrastamis-suund
1455	Maleva V kruusa - karjäär	506 - Maleva	Aktiivne	Lääne-Viru maakond, Tapa vald	L.MK/329934	24.10.2017 - 23.10.2032	Metropol Group OÜ	teede- ja tsiviilehituses	metsamaa
1097	Maleva IV kruusa - karjäär	506 - Maleva	Aktiivne	Lääne-Viru maakond,	L.MK/321996	17.07.2012 - 17.07.2027	AS TREV-2 Grupp	teedehitus ja ehitus	metsamaa

<sup>3</sup> Statistika Andmebaas: ER032: Statistilisse profiili kuuluvad ettevõtteid töötajate arvu ja haldusüksuse järgi, haldusjaotus seisuga 01.01.2018

<sup>4</sup> Tapa valla arengukava 2018-2025 ja eelarvestrateegia 2019-2023.



				Tapa vald					
449	Malev a karjäär	506 - Malev a	Aktii vne	Lääne -Viru maako nd, Tapa vald	2/2005	24.05.2005 - 23.05.2030	Maanteea met	ehitus, teedehit us	rohu- ja metsama a
871	Malev a II kruusa - karjäär	506 - Malev a	Aktii vne	Lääne -Viru maako nd, Tapa vald	L.MK/3194 72	11.11.2010 - 10.11.2020	Kivikandu r OÜ	teedehit us, ehitusseg ud	metsama a
174	Tapa turba- tootmi sala	241 - Ohepa lu	Aktii vne	Lääne -Viru maako nd, Tapa vald	JARM-015	26.08.2005 - 05.10.2020	Rakvere Põllumaja ndus- tehnika OÜ	aiandus- frees- ja alusturva s	soo taastamin e
1358	Saksi kruusa - karjäär	831 - Saksi	Aktii vne	Lääne -Viru maako nd, Tapa vald	L.MK/3271 59	12.01.2016 - 12.01.2031	AS Tariston	teedehit us ja - hooldus	metsama a
903	Lasila II kruusa karjäär	71 - Lasila	Aktii vne	Lääne -Viru maako nd, Tapa vald	L.MK/3201 81	05.04.2011 - 04.04.2026	OÜ T.A.K.Ehi tus	teedehit us, ehitusseg ud	metsama a
1432	Sauevä lja kruusa - karjäär	938 - Sauev älja	Aktii vne	Lääne -Viru maako nd, Tapa vald	L.MK/3278 00	02.06.2016 - 02.06.2031	Geoforce OÜ	teedehit us, tsiviilehit us	metsama a
252	Võhm uta lubjaki vi- karjäär	50 - Võhm uta	Aktii vne	Lääne -Viru maako nd, Tapa vald	KMIN-001	19.05.1995 - 15.05.2026	AS SMA Mineral	kõrge valgesus ega pigmente eriv täiteaine, hüdraatlu bi	metsasta mine

### 1.1.5 Looduskeskkond

Maastikuliselt asub Tapa vald Pandivere kõrgustikul. Valla maadele jäävad mitmed kaitsealused loodusobjektid: Kõrvemaa maastikukaitseala, Neeruti maastikukaitseala, Porkuni maastikukaitseala, Ohepalu looduskaitseala, Lasila looduskaitseala, Alupere looduskaitseala, Aavere looduskaitseala, Põdrangu looduskaitseala, Ilmandu hoiuala, lisaks arvukad kaitsealused

pargid, allikad ja karstialad ning vääriselupaigad. Vald on rikas paljude järvede, allikate, karstialade ja parkide poolest <sup>5</sup>.

Maakatastrisse kantud kõlvikutest moodustab metsamaa ca 46% (u 22 tuhat ha), haritav maa ca 38% (18 tuhat ha), looduslik rohumaa ca 5% (u 2,5 tuhat ha), õuemaad ca 2% (u 1 tuhat ha) ja muu maa ca 9% (u 4 tuhat ha). Maa sihtotstarbe järgi on ligi 92% maatulundusmaad, millele järgneb u 2% transpordimaa ja u 2% elamumaa.

Eesti Looduse Infosüsteemi EELIS andmetel oli 13.02.2020 seisuga kaitstavatest loodusobjektidest vallas 8 kaitseala, 15 kaitstavat üksikobjekti, 4 püsielupaika, 10 kaitsealust parki ja üks hoiuala. Tapa vallas on ka 2 rahvusvahelise tähtsusega Natura linnuala (Ohepalu ja Kõrvemaa linnuala) ja 6 Natura loodusala (Kõrvemaa, Neeruti, Imandu, Porkuni, Ohepalu ja Lasila loodusala).

Vallas on 14 looduslikku järve, 9 tehisjärve, 3 jõge ja üks paisjärv. Suurimad järved on Porkuni järv (48,2 ha), Saksi järv (23,9 ha), Lehtse turbakarjääri tehisjärved (21,5 ha ja 10,3 ha) ja Savalduma järv (9 ha). Tapa valla territooriumi läbivad Imandu, Ambla (Albu), Soodla, Valgejõgi, Jänijõgi ja Mustjõgi.

## **1.2 Jäätmemajanduse õiguslikud alused**

Tapa valla jäätmekava tugineb mitmetele rahvusvahelistele, riiklikele ja omavalitsuse tasandi dokumentidele, mistõttu on jäätmekava koostamisel analüüsitud nii kohalikke kui ka riiklikke ja rahvusvahelisi õigusakte, planeeringuid, arengukavasid.

### **1.2.1 Euroopa Liidu õigusaktid**

Euroopa Liidu keskkonnapoliitika koosneb mitmesajast seadusandlikust aktist, jäätmehoolduse seisukohalt on olulisemad järgmised raamküsimumi käsitlevad õigusaktid:

- 1) Euroopa Parlamendi ja nõukogu direktiiv 2008/98/EÜ (jäätmete raamdirektiiv), millega kehtestatakse õiguslik raamistik jäätmete käitlemiseks ühenduses.
- 2) Euroopa Parlamendi ja nõukogu määrus 1013/2006 (jäätmeveo määrus), millega kehtestatakse menetlused ja kontrollimeetmed jäätmesaadetistele olenevalt nende päritolust, sihtkohast ja marsruudist, veetavate jäätmete liigist ja käitlusviisist sihtkohas;
- 3) Euroopa Komisjoni otsus 2014/955/EL, millega kehtestatakse jäätmenimistu.

Jäätmekäitlust käsitlevad Euroopa Liidu tasandil järgmised õigusaktid:

- 1) Nõukogu direktiiv 1999/31/EÜ (prügiladirektiiv), millega sätestatakse tehnilised nõuded prügilatele ja erinõuded prügi vastuvõtmisele prügilates ning kehtestatakse prügilate kategooriad ladestatavate jäätmete tüübi alusel;
- 2) Euroopa Parlamendi ja nõukogu direktiiv 2000/59/EÜ, millega sätestatakse nõuded laevaheitmete ja lastijäätmete vastuvõtmisele sadamates;
- 3) Euroopa Parlamendi ja nõukogu direktiiv 2010/75/EL tööstusheidete kohta, millega sätestatakse nõuded õhku, vette või pinnasesse juhitava heite vältimiseks ja piiramiseks ning jäätmete tekke vältimiseks suurtes tööstuskäitistes.

Jäätmevooge käsitlevad Euroopa Liidu tasandil järgmised õigusaktid:

- 1) Euroopa Parlamendi ja nõukogu direktiiv 94/62/EÜ (pakendidirektiiv), millega sätestatakse nõuded pakendijäätmete vältimise, taaskasutamise ja ringlussevõtu ning pakendite korduskasutamise kohta;

---

<sup>5</sup> Keskkonnaregister

- 2) Euroopa Parlamendi ja nõukogu direktiiv 2006/66/EÜ, mis käsitleb patareisid ja akusid ning patarei- ja akujäätmeid;
- 3) Euroopa Parlamendi ja nõukogu direktiiv 2000/53/EÜ kasutuselt kõrvaldatud sõidukite kohta;
- 4) Euroopa Parlamendi ja nõukogu direktiiv 2012/19/EL elektri- ja elektroonikaseadmetest tekkinud jäätmete (elektroonikaromude) kohta;
- 5) Euroopa Parlamendi ja nõukogu määrus nr 1907/2006, mis käsitleb kemikaalide registreerimist, hindamist, autoriseerimist ja piiramist;
- 6) Nõukogu direktiiv 96/59/EÜ polüklooritud bifenüülide ja polüklooritud terfenüülide (PCB/PCT) kõrvaldamise kohta;
- 7) Euroopa Parlamendi ja nõukogu määrus 850/2004 püsivate orgaaniliste saasteainete kohta;
- 8) Euroopa Parlamendi ja nõukogu määrus 528/2012, milles käsitletakse biotsiidide turul kättesaadavaks tegemist ja kasutamist;
- 9) Nõukogu direktiiv 87/217/EMÜ asbestist põhjustatud keskkonnareostuse vältimise ja vähendamise kohta.
- 10) Euroopa Parlamendi ja nõukogu direktiiv 2006/21/EÜ kaevandustööstuse jäätmete käitlemise kohta;
- 11) Euroopa Parlamendi ja nõukogu määrus 1257/2013 laevade ringlussevõtu kohta.

## 1.2.2 Eesti õigusaktid

Peamiseks õigusaktiks, mis reguleerib Eesti Vabariigis jäätmemajandusega seonduvat, on **jäätmeseadus**, milles on püstitatud üleriigilised jäätmehoolduse arendamise eesmärgid ja põhimõtted. Jäätmeseadusega määratud eesmärkide saavutamiseks ja jäätmemajanduse planeerimiseks koostatakse riigi ning kohaliku omavalitsuse üksuse jäätmekavad. Vastavalt jäätmeseadusele on jäätmekäitluse planeerimine ja suunamine oma haldusterritooriumil omavalitsuste ülesanne.

Lisaks jäätmeseadusele reguleerib jäätmete käitlemist **pakendiseadus**. Pakendi ja pakendijäätmete taaskasutussüsteem peab olema kohaliku omavalitsuse tasandil korraldatud selliselt, et saavutatakse pakendiseaduses toodud pakendi ja pakendijäätmete kogumise ja taaskasutuse eesmärgid ja kehtestatud sihtarvud. Pakendiseadus sätestab pakendile ja pakendi kasutamisele esitatavad üldnõuded, pakendi ja pakendist tekkivate jäätmete vältimise ja vähendamise meetmed, pakendi ja pakendijäätmete taaskasutussüsteemi korralduse ning vastutuse kehtestatud nõuete täitmata jätmise eest.

Jäätmekäitluse järelevalve toimimist reguleerib **keskkonnajärelevalve seadus**, mis kehtestab riiklikku keskkonnajärelevalvet teostavate ja juhtivate ning riiklikule järelevalvele allutatud isikute õigused ja kohustused. Keskkonnajärelevalve seaduse järgselt on kohalik omavalitsusorgan või asutus üks keskkonnajärelevalve teostajatest.

## 1.2.3 Tapa valla jäätmekäitlusalased õigusaktid

Kohaliku omavalitsuse erinevate õigusaktidega täpsustatakse jäätmehoolduse arendamise erinevaid aspekte. Tapa Vallavolikogu 29.10.2018 määrusega nr 39 on vastu võetud „Tapa valla jäätmehoolduseeskiri“. Jäätmehoolduseeskiri on kehtestatud eesmärgiga säilitada Tapa vallas puhas ja tervislik elukeskkond, vähendada jäätmete koguseid ning soodustada jäätmete taaskasutamist. Eeskirjas kehtestatakse jäätmehoolduse korraldamise nõuded, korraldatud jäätmeveoga hõlmatud jäätmeliigid, veopiirkonnad, vedamise sagedus ja aeg, jäätmeveo teenustasu suuruse määramise kord ning järelevalve teostamine jäätmekäitluse üle Tapa vallas.

## 1.3 Jäätmehoolduse arengudokumendid

### 1.3.1 Eesti keskkonnastrateegia ja keskkonnategevuskava

Eesti keskkonnastrateegia aastani 2030 on riigi keskkonnavalase tegevuse kavandamise ja rahvusvahelise koostöö arendamise aluseks, mille eesmärgiks on määratleda pikaajalised arengusuunad looduskeskkonna hea seisundi hoidmiseks, lähtudes samas keskkonna valdkonna seostest majandus- ja sotsiaalvaldkonnaga ning nende mõjudest ümbritsevale looduskeskkonnale ja inimesele.

Jäätmete osas on strateegias püstitatud eesmärk, et aastal 2030 peab olema tekkivate jäätmete ladestamine vähenenud 30% ning oluliselt peab olema vähendatud tekkivate jäätmete ohtlikkust. Jäätmete ladestamise vähendamiseks, on esmaselt oluline vähendada märkimisväärselt jäätmeteket, kasutades sealjuures tõhusamalt loodusvarasid ja muid ressursse. Selleks on oluline katkestada seosed ühelt poolt jäätmetekke ja loodusvarade kasutamise ning teiselt poolt majanduskasvu vahel, see tähendab et majanduskasv ei tohi põhjustada loodusvarade kasutamise ja jäätmekoguste ning negatiivse keskkonnamõju suurenemist. Teiseks on oluline suurendada jäätmete sortimist, taaskasutamist, sealhulgas ringlussevõttu, et vähendada kõrvaldatavate jäätmete kogust miinimumini. Oluline on ka vähendada jäätmete ohtlikkust ning ohtlike ainete sisaldust jäätmetes, mis ühtlasi väldib jäätmete käitlemisel õhku, vette ja pinnasesse sattuvate heitkoguste suurenemist. Strateegia alusel töötatakse välja konkreetsemad tegevused ja fikseeritakse need perioodiliselt koostatavas Eesti Keskkonnategevuskavas.

### 1.3.2 Riigi jäätmekava 2014-2020

Kohalike omavalitsuste jäätmekavade koostamise aluseks on Riigi jäätmekava.

Riigi jäätmekava 2014–2020 on heaks kiidetud Vabariigi Valitsuse 13. juuni 2014. a korraldusega nr 256. Riigi jäätmekava 2014–2020 peaesmärk on jäätmekäitluse hierarhiat järgiv säästev jäätmehooldus.

Jäätmekava strateegilised eesmärgid on püstitatud jäätmekäitluse hierarhiat silmas pidades. Iga strateegilise eesmärgi elluviimiseks vajalik tegevus on koondatud kolmeks meetmeks, kusjuures jäätmekavas on esitatud vaid meetme kirjeldus ning mõödikud meetme elluviimise hindamiseks. Tegevus, selle tähtsajad ning teostajad esitatakse jäätmekava juurde kuuluvas dokumendis "Riigi jäätmekava 2014–2020 rakenduskava".

Esimeseks strateegiliseks eesmärgiks on vältida ja vähendada jäätmeteket, sealhulgas vähendada jäätmete ohtlikkust. Olmejäätmete tekke kasvuprotsent peab jääma alla 1/2 sisemajanduse koguprodukti (edaspidi SKP) kasvuprotsendist ja pakendijäätmete tekke kasvuprotsent alla 2/3 SKP kasvuprotsendist.

Teiseks strateegiliseks eesmärgiks on võtta jäätmed ringlusse või neid muul viisil taaskasutada maksimaalsel tasemel. Ringlussevõtu osakaal jäätmeliigi kogumassist peab 2020. aastaks olema:

- 4) olmejäätmetel 50%;
- 5) pakendijäätmetel 60%;
- 6) biolagunevatel jäätmetel 13%;
- 7) ehitus-lammutusjäätmetel 70%.

Lisaks peab elektroonikaromude kogumise osakaal olema jäätmete kogumassist 65% ja kantavate patarei- ja akujäätmete kogumise osakaal jäätmete kogumassist 45%.

Kolmandaks strateegiliseks eesmärgiks on vähendada jäätmetest tulenevat keskkonnariski, tõhustades muuhulgas seiret ning järelevalvet. Eesmärgiks on, et aastaks 2016 oleksid kõik suletud prügilad korrastatud.

Riigi jäätmekava 2014–2020 juurde on koostatud ka dokument "Riigi jäätmekava 2014–2020 rakenduskava".

### **1.3.3 Tapa valla arengukava kuni 2025**

Kohaliku omavalitsuse korralduse seaduse § 37 kohaselt peab igal omavalitsusüksusel olema arengukava, milles määratletakse lühi- ja pikaajalise arengu eesmärgid ning nende saavutamiseks kavandatavad tegevused.

Tapa valla arengukava ei määra jäätmekäitlusalaseid eesmärke ega arengusuundi.

## **1.4 Jäätmekava rakendamisega kaasnev keskkonnamõju**

Jäätmeseaduse kohaselt on jäätmehoolduse arendamine oma haldusterritooriumil kohaliku omavalitsuse üks ülesannetest. Jäätmekavas püstitatud eesmärkide realiseerimine on kindlasti positiivse mõjuga ümbritsevale keskkonnale, kuna kavas loetletud tegevused aitavad korrastada jäätmekäitlust, suurendada jäätmete sortimist ja taaskasutust, vähendada prügilasse ladestatavate jäätmete koguseid, seega ka ohtlike jäätmete sattumist keskkonda.

Järelevalve tõhustamise, korraldatud jäätmeveo toimimise ja sihipärase teavitustööga on võimalik vähendada prügi omavoliliste mahapaneku kohtade tekkimist ja muud seadusevastast jäätmete kõrvaldamist, nagu näiteks jäätmete põletamist, samuti matmist.

Vältimaks negatiivset keskkonnamõju on tähtis pakkuda elanikele liigiti kogutud jäätmete üleandmiseks mugavamaid võimalusi kogumispunktide laiendamise näol. Samuti tuleb leida võimalus jäätmejaama rajamiseks, kas valla territooriumile või koostöölepingud sõlmida teistes omavalitsustes paiknevate jäätmejaamade kasutamiseks. See suurendab jäätmete liigiti kogumist ja vähendab ladestatavate jäätmete hulka, sealhulgas koormust keskkonnale.

Keskkonnamõju hindamise ja keskkonnajuhtimissüsteemi seaduse (edaspidi *KeHJS*) § 33 lõige 1 kohaselt on keskkonnamõju strateegilise hindamise kohustuslik kui planeerimisdokument koostatakse selle alusel kavandatakse KeHJS seaduse § 6 lõikes 1 nimetatud tegevust või kavandatav tegevus on eeldatavalt olulise keskkonnamõjuga, lähtudes KeHJS seaduse § 6 lõigetes 2–4 sätestatust. Jäätmekavaga ei kavandata keskkonnamõju hindamise ja keskkonnajuhtimissüsteemi seaduse § 6 lõikes 1 nimetatud tegevust. Jäätmekavaga ei kavandata eeldatavalt tegevusi, mis võiksid avaldada olulist mõju või põhjustada keskkonnas pöördumatuid muutusi, seada ohtu inimese tervist, heaolu, kultuuripärandit või vara. Kavandatavate tegevustega ei kaasne mõjusid Natura 2000 võrgustiku alale või mõnele muule kaitstavale loodusobjektile. Jäätmekavas kavandatavate tegevuste (näiteks võimalik jäätmejaama rajamine) keskkonnamõju olulisus selgitatakse tegevuste edasisel kavandamisel ning kui tuvastatakse olulise keskkonnamõju esinemise võimalus, viiakse läbi keskkonnamõju strateegilised hindamised või keskkonnamõju hindamised vastavate detailplaneeringute või projektide tasandil.

## 2 Jäätmekäitluse hetkeolukorra kirjeldus

### 2.1 Tekkivate jäätmete kogused liikide ja päritolu kaupa

Käesolevas jäätmekavas on olemasoleva olukorra kirjeldamisel kasutatud Tapa Vallavalitsuse käsutuses olevat informatsiooni ja riikliku jäätmetestatistika ning -aruannete andmeid. Riiklik jäätmetestatistika andmebaas JATS koondab kokku tekitatud, kogutud ning käideldud jäätmekogused jäätmekäitlejate esitatud jäätmearuannete põhjal. Antud andmestik võimaldab anda ülevaadet, kui suur osa tekkivatest jäätmetest taaskasutatakse või kõrvaldatakse. Statistikat kogutakse jäätmeliikide kaupa omavalitsuse täpsusega ning võimalik on eraldi käsitleda tekkivaid jäätmekoguseid ettevõtetes ja majapidamistest. Kuna praegune Tapa vald on moodustatud Tapa valla ja Tamsalu valla ühinemisel, siis on enne haldusreformi esinenud omavalitsuste jäätmekogused liidetud.

Jäätmetestatistika võimaldab mõningaid andmeid ka jäätmete käitluse kohta, kuid kahjuks ei peegelda need täielikult tegelikku jäätmemajanduse olukorda omavalitsusüksustes. Peamiseks põhjuseks on, et jäätmekäitlejatel ei ole kohustust pidada eraldi arvestust selle kohta, millise omavalitsuse jäätmeid, millises koguses ja kuidas nad taaskasutavad. Taaskasutus jäätmeliikide lõikes kajastub jäätmekäitlejate jäätmevoogudes summaarselt, mitte üksikute omavalitsuste kaupa.

Omavalitsuse jäätmeteke on olnud suhteliselt stabiilne, v.a 2016. aasta, mil jäätmekogus oli suurem. Enamiku jäätmetekkest moodustavad segaolmejäätmed (20 03 01). 2016. a ebatavaliselt suurt jäätmekogust põhjustasid ehitus- ja lammutusjäätmed (peamiselt jäätmeliik 17 01 07 - betooni-, tellise-, plaadi- või keraamikatootesegud). 2016.a toimus vallas tavapärasest rohkem suuremahulisi ehitustöid. Näiteks algas Lehtse mitmeotstarbelise keskusehoone ehitus, millele eelnes kahe hooneosa lammutamine, Tapal Õuna tänaval lammutati veetorn ning Veski 16 lammutati kahekorruseline puidust korterelamu. Samal aastal rajati Tapa Konsum/Ehituskeskus, mille ehiutamisele eelnes vana saunakompleksi lammutamine. Lisaks lammutas soojusettevõtte N.R. Energy OÜ Roheline 12a kütusehoidla ja Lai 19 vana katlamaja ning alustas Üleviste katlamaja ehitust, millele eelnesid mitme vana (väikese) ehitise lammutustööd.

**Tabel 3. Jäätmete teke ja käitlemine (kõik jäätmeliigid) Tapa vallas aastatel 2014–2018 tonnides. Allikas: Keskkonnaagentuur.**

Aasta	Kogutehe (sh kogutud)	Transport sisse	Taaskasutatud	Transport välja
2014	6966	1057	1730	6061
2015	5575	1423	1376	5386
2016	14873	4631	1631	14674
2017	7987	1156	1133	7606
2018	9688	658	736	9280

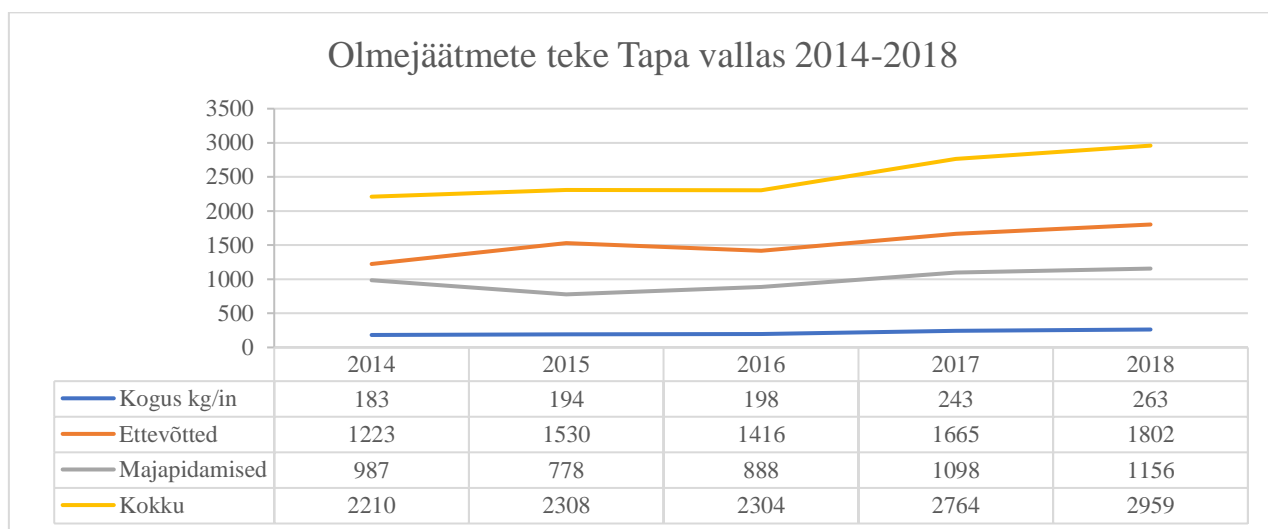
### 2.2 Olmejäätmed

Olmejäätmed (jaotisekoodiga 20) on kodumajapidamiste jäätmed ja samalaadsed kaubandus-, tööstus- ja ametiasutusjäätmed, sealhulgas liigiti kogutud jäätmed. Olmejäätmetes võib sisalduda nii tava- kui ka ohtlikke jäätmeid. Olmejäätmed ei ole koostiselt ühtsed. Jäätmete koostise määravad paljud tegurid, nagu tarbimisharjumused, kohapealne sorteerimismäär, aasta-aeg, elamutüüp, elanike sorteerimisteadlikkus ja nii edasi.

Riigi jäätmekavas 2014–2020 alusel on olmejäätmete tekkel otsene seos majandusolukorra ja üldise tarbimise tasemega – mida paremini läheb riigi majandusel ning seeläbi inimestel, seda enam tarbitakse erinevaid tooteid ja teenuseid. Suurema tarbimisega kaasneb ka suurem jäätmeteke. Seetõttu on jäätmetekke vähendamise aluseks elanikkonna teadlikkus,

tarbimisharjumised ning olukord, kus inimestele on jäätmete sortimine ja ära andmine võimalikult mugavaks tehtud.

Jäätmeseaduse § 66 lõige 2 sätestab, et kohaliku omavalitsuse üksus korraldab oma haldusterritooriumil olmejäätmete, eelkõige prügi ehk segaolmejäätmete, nende sortimisjäakide ja olmejäätmete tekkekohas liigiti kogumisel tekkinud jäätmeliikide kogumise ja veo.



**Joonis 1. Olmejäätmete koguteke Tapa vallas aastatel 2014–2018 tonnides<sup>6</sup>. Allikas: Keskkonnaagentuur.**

Jäätmearuandluse põhjal on Tapa vallas tekkinud olmejäätmete kogus olnud nii ettevõtete kui ka majapidamiste jaotuses stabiilselt kasvav. Olmejäätmete teke elaniku kohta on olnud samuti stabiilselt kasvav. Olmejäätmete koguteke omavalitsuses on jäätmearuandluse põhjal olnud suurusjärgus 2200-2900 tonni.

Riigi jäätmekava alusel tekkis 2011. aastal Eestis elaniku kohta keskmiselt 239 kilogrammi olmejäätmeid aastas. Tapa vallas kogutud olmejäätmete kogused ühe elaniku kohta on jäätmete kogutekke kohta arvatuna aastatel 2014-2016 veidi väiksemad ja aastatel 2017-2018 veidi suuremad kui Eesti keskmine.

**Tabel 4. Olmejäätmete teke (sealhulgas kogutud) Tapa vallas aastatel 2014-2018 tonnides. Allikas: Keskkonnaagentuur.**

Kood	Jäätmeliik	2014		2015		2016		2017		2018	
		E	M	E	M	E	M	E	M	E	M
20 01 01	Paber ja kartong	62,3	0,0	72,4	2,5	30,1	22,9	25,3	28,3	18,6	20,4
20 01 02	Klaas	0,0	0,0	0,4	0,1	0,0	21,3	31,8	31,8	1,4	0,0
20 01 08	Biolagunevad köögi- ja sööklajajäätmed	0,0	0,0	5,0	20,8	26,4	9,8	14,4	16,8	91,0	21,3
20 01 10	Rõivad	8,0	0,1	0,0	0,0	2,4	0,2	0,4	0,0	0,0	0,0
20 01 11	Tekstiilid	0,9	0,0	7,6	0,0	1,2	0,0	0,0	0,0	10,1	0,0
20 01 13*	Lahustid	0,9	0,0	0,0	0,1	0,0	0,0	0,0	0,0	0,0	0,0

<sup>6</sup> Nii siin kui edaspidi on praeguse Tapa valla jäätmekoguse saamiseks liidetud enne haldusreformi esinenud omavalitsuste jäätmekogused.

20 01 14*	Happed	0,0	0,0	0,0	0,0	0,0	0,0	0,0	0,1	0,0	0,0
20 01 17*	Fotokemikaalid	0,0	0,0	0,0	0,0	0,0	0,0	0,0	0,0	0,0	0,0
20 01 19*	Pestitsiidid	0,0	0,0	0,0	0,0	0,0	0,2	0,0	0,0	0,0	0,1
20 01 21*	Luminescentslambid ja muud elavhõbedat sisaldavad jäätmed	0,7	0,1	0,5	0,3	0,1	0,3	0,1	0,4	0,6	0,6
20 01 23*	Klorofluorosüsivesinikk e sisaldavad kasutuselt kõrvaldatud seadmed	0,7	35,0	0,0	4,6	0,1	5,0	0,0	11,4	0,3	9,6
20 01 25	Toiduõli ja -rasv	5,4	0,0	3,9	0,0	0,0	0,0	0,0	0,0	2,0	0,0
20 01 26*	Õli ja rasv, mida ei ole nimetatud koodinumbriga 20 01 25	0,0	0,0	0,0	0,0	0,0	0,3	0,0	0,0	0,0	2,6
20 01 27*	Ohtlikke aineid sisaldavad värvid, trükivärvid, liimid ja vaigud	3,4	7,9	0,0	3,3	0,0	3,3	0,2	9,4	0,0	26,5
20 01 29*	Ohtlikke aineid sisaldavad pesuained	0,0	0,0	0,0	0,0	0,0	0,0	0,0	0,0	0,0	0,1
20 01 33*	Koodinumbritega 16 06 01*, 16 06 02* ja 16 06 03* nimetatud patareid ja akud ning sortimata patarei- ja akukogumid, mille hulgas on selliseid patareid või akusid	0,3	0,1	0,8	0,1	0,8	0,1	0,0	0,5	0,7	0,2
20 01 35*	Ohtlikke osi sisaldavad kasutuselt kõrvaldatud elektri- ja elektroonika- seadmed, mida ei ole nimetatud koodinumbritega 20 01 21* ja 20 01 23*	12,1	2,6	2,6	6,4	1,7	8,9	0,1	9,6	6,9	13,5
20 01 36	Kasutuselt kõrvaldatud elektri- ja elektroonika- seadmed, mida ei ole nimetatud koodinumbritega 20 01 21*, 20 01 23* ja 20 01 35*	0,0	8,2	0,0	2,6	1,8	6,0	0,0	15,0	1,2	17,8



20 01 39	Plastid	50,4	0,0	54,9	0,0	20,0	0,0	0,0	0,0	0,0	0,0
20 01 40	Metallid	0,1	3,4	0,0	0,7	0,3	3,9	0,0	4,0	0,0	0,3
20 01 98*	Sortimata ravimikogumid	0,1	0,1	0,1	0,1	0,1	0,1	0,1	0,1	0,0	0,3
20 01 99	Nimistuse mujal nimetatud muud jäätmed	1,4	0,0	0,0	0,0	0,0	0,0	0,0	0,0	0,0	0,0

Liigiti kogutud olmejäätmete osakaal (arvestades olmejäätmete hulka ka pakendijäätmed) oli 2018 aastal 36,5%<sup>7</sup>. Tegu on võrdlemisi madala näitajaga. Liigiti kogutud jäätmete osakaal nende arvutuslikust kogutekkest 2018. aasta andmete alusel on esitatud järgnevas tabelis. Enamiku liigiti kogutud jäätmetest moodustavad pakendijäätmed ning neile järgnevad biolagunevad jäätmed, ohtlikud jäätmed ning paberijäätmed.

Olmejäätmete omavalitsuse sisene taaskasutamine oli 2018. aastal u 27% olmejäätmete tekkest. Olmejäätmete edasise taaskasutamise osakaalu kohta andmed puuduvad, sest need liiguvad omavalitsusest välja.

**Tabel 5. Liigiti kogutud jäätmete osakaal nende arvutuslikust kogutekkest 2018. aastal.**

Jäätmeliik	Liigiti kogutud 2018. aastal tonnides	Liigiti kogutud jäätmete osakaal %	Arvestuslik % segaolme-jäätmetes <sup>[1]</sup>	Arvutuslik kogus segaolme-jäätmete hulgas, tonnides	Koguteke (teoreetiliselt olmejäätmete hulgas + liigiti kogutud), tonnides
Plast	0,0	0,0	17,8	399,8	399,8
Tekstiil ja rõivad	10,1	0,8	7,4	166,2	176,3
Biolagunevad jäätmed	474,1	36,8	31,1	698,5	1172,6
Klaas	1,4	0,1	5,3	119,0	120,4
Paber ja kartong	38,9	3,0	12,6	283,0	321,9
Puit	0,0	0,0	2,1	47,2	47,2
Metallid	0,3	0,0	4,0	89,8	90,1
Elektroonika	39,4	3,1	1,5	33,7	73,0
Ohtlikud jäätmed	62,0	4,8	1,5	33,7	95,7
Pakendid	576,9	44,7	27,6	619,9	1196,7

Olmejäätmete sortimisel tekkekohas tuleb vastavalt keskkonnaministri 16.01.2007 määrusele nr 4 "Olmejäätmete sortimise kord ning sorditud jäätmete liigitamise alused" (edaspidi *sortimismäärus*) liigiti koguda vähemalt järgmised jäätmeliigid vastavalt jäätmenimistu jäätmeliikide või alajaotiste koodidele:

- 1) **paber ja kartong (20 01 01);**
- 2) **plastid (20 01 39);**
- 3) **metallid (20 01 40);**
- 4) **klaas (20 01 02);**

<sup>7</sup> Liigiti kogutud olmejäätmete osakaal = liigiti kogutud jäätmed (B) x 100 / kogu jäätmete (A). A - kogu jäätmete. Liidetud kokku kõik olmejäätmed (koodiga 20)+ pakendijäätmed (koodiga 15 01); B – liigiti kogutud jäätmed. Liidetud kokku liigiti kogutud pakendid + liigiti kogutud olmejäätmed (siia ei kuulu segaolmejäätmed).

- 5) **biolagunevad aia- ja haljastujäätmed (20 02 01);**
- 6) **biolagunevad köögi- ja sööklajajäätmed (20 01 08);**
- 7) bioloogiliselt mittelagunevad aia- ja haljastujäätmed (20 02 02, 20 02 03);
- 8) pakendid (15 01), sealhulgas **paber- ja kartongpakendid (15 01 01), plastpakendid (15 01 02)**, puitpakendid (15 01 03), **metallpakendid (15 01 04)**, komposiitpakendid (15 01 05), **klaaspakendid (15 01 07)**, tekstiilpakendid (15 01 09) ja muud jäätmeseaduse §-s 7 esitatud olmejäätmete mõistele vastavad pakendid;
- 9) puit (20 01 38);
- 10) tekstiil (20 01 10, 20 01 11);
- 11) suurjäätmed (20 03 07);
- 12) probleemtoodete jäätmed (20 01 21\*, 20 01 23\*, 20 01 34, 20 01 35\*, 20 01 36);
- 13) ohtlikud jäätmed (jäätmenimistu alajaotises 20 01 tärniga "\*" tähistatud jäätmed) ning olmes tekkinud ohtlikke aineid sisaldavad või nendega saastunud pakendid jäätmekoodiga 15 01 10\*.

Kohaliku omavalitsuse üksus peab korraldama vähemalt nende jäätmeliikide liigiti kogumise, mis on eelnevas loetelus märgitud rasvaselt.

Riikliku jäätmetatistika kohaselt on 2018. aastal Tapa vallast kogutud eelpool nimetatud jäätmetest väga väikestes kogustes tekstiili -ja rõivajäätmeid (20 01 11, 20 01 10), klaasi jäätmeid (20 01 02) ja metalli jäätmeid (20 01 40).

## 2.3 Pakend

Pakend on mis tahes materjalist valmistatud toode, mida kasutatakse kauba mahutamiseks, kaitsmiseks, käsitsemiseks, kättetoimetamiseks ja esitlemiseks selle kauba olelusingi vältel: toormest kuni valmiskaubani ning tootja käest tarbija kätte jõudmiseni. Pakendiks loetakse ka samal eesmärgil kasutatavad ühekorrapakendeid.

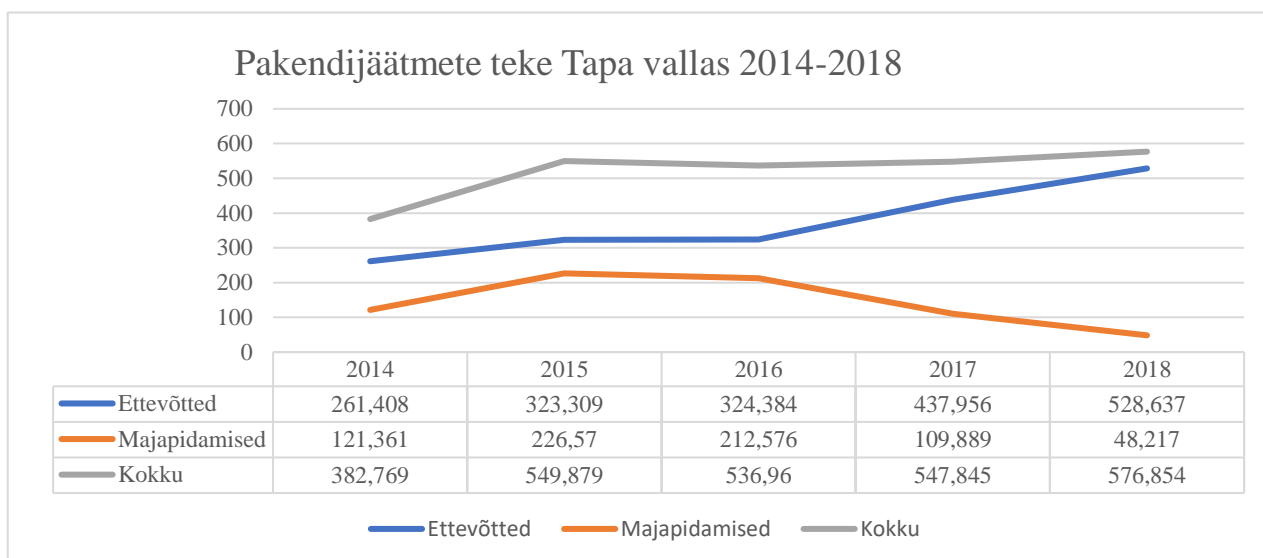
Pakendijääde on mis tahes pakend või pakendimaterjal, mis muutub pärast pakendi kasutamist jäätmeks. Pakendijäätmeteks ei loeta pakendi ja pakendimaterjali tootmisel tekkinud jääke.

Pakendiseadus kehtestab nõuded pakendi ja pakendijäätmete kasutamisele, soodustades sellega pakendi või pakendimaterjali ringlust ja taaskasutamist. Pakendid ja nendest tekkivad jäätmed on üheks oluliseks aspektiks, millele viimasel ajal tähelepanu on pööratud. Suur osa pakendijäätmetest on ühekorrapakendid, mille taaskasutamise süsteem ei ole veel välja kujunenud. Korraldatud on alkoholi- ja joogipakendite (klaas-, plast- ja metallpakendite) kogumine, sorteerimine ja taaskasutamine, millele andis tõuke Pakendiaktsiisi seadus ja pakenditele kehtestatud tagatishinna süsteem (niinimetatud pandipakendid).

Pakendijäätmed moodustavad olulise osa olmejäätmetest ja prognooside kohaselt pakendijäätmete osatähtsus kasvab. Sihtasutus Stockholmi Keskkonnainstituudi Tallinna Keskuse uuringutulemuste põhjal arvatud Eesti maapiirkonna pakendijäätmete sisaldus prügilasse ladestatavates segaolmejäätmetes on 27,6%. Pakendijäätmete koguteke omavalitsuses on sellest lähtuvalt 2018. aastal olnud umbes 1197 tonni.

Tapa vallas koguti 2018. aastal pakendijäätmeid 576,9 tonni. Pakendijäätmete osakaal kõigest liigiti kogutud olme- ja pakendijäätmetest oli 2018. aastal u 48,1% ehk ligi poole liigiti kogutud jäätmetest moodustavad just pakendijäätmed.

Hea näitajana toimib vallas eriliigiliste pakendite kogumine (eriliigiliste pakendite hulk moodustab kogu pakendijäätmete hulgast 84,5%).



**Joonis 2. Pakendijäätmete teke Tapa vallas 2014-2018. Allikas: Keskkonnaagentuur.**

On näha, et valla üldine pakendijäätmete teke on püsinud üsna stabiilne, aga ettevõtete ja majapidamiste pakendijäätmete tekkes on alates 2017. aastast tekkinud suur erinevus, mis võib olla tingitud jäätmetatistika eripärast. Arvestades järjest suurenevat pakendite tarbimist on oodata edasiseks perioodiks pigem pakendijäätmete tekke kasvu.

**Tabel 6. Tapa valla pakendijäätmete teke jäätmearuandluse kohaselt aastatel 2014–2018 tonnides. Allikas: Keskkonnaagentuur.**

Kood	Jäätmeliik	2014		2015		2016		2017		2018	
		E	M	E	M	E	M	E	M	E	M
15 01 01	Paber -ja kartongpakendid	19,2	0,0	84,3	38,0	87,3	15,4	261,2	4,9	300,4	0,7
15 01 02	Plastpakendid	99,4	0,4	71,8	0,0	81,6	0,0	54,7	0,0	76,0	0,0
15 01 03	Puitpakendid	0,0	0,1	2,0	0,2	8,0	9,1	0,1	0,0	0,9	0,0
15 01 04	Metallpakendid	17,4	0,1	17,5	0,0	18,5	4,9	15,6	8,8	17,2	13,5
15 01 06	Segapakendid	70,6	120,6	95,4	187,3	73,5	182,4	53,0	94,2	60,2	29,0
15 01 07	Klaaspakendid	31,7	0,2	27,6	0,0	33,9	0,0	33,2	0,0	35,2	0,0
15 01 10*	Ohtlike aineid sisaldavad või nendega saastatud pakendid	3,5	0,0	4,0	0,5	6,5	0,8	5,5	1,8	6,8	5,0

## 2.4 Biolagunevad jäätmed

Biolagunevad jäätmed on aeroobselt või anaeroobselt lagunevad jäätmed, nagu toidujäätmed, paber ja papp ning biojäätmed, mille alla kuuluvad aia- ja haljastujäätmed, kodumajapidamises, jaemüügikohas, toidlustusasutuses ja toiduainetööstuses tekkinud toidu- ja köögijäätmed.

Säästva Eesti Instituudi läbiviidud uuringu tulemuste kohaselt moodustas biojätmete sisaldus segaolmejäätmetest Eesti maapiirkondades 31,1%. Biojätmete koguteke omavalitsuses oli sellest lähtuvalt 2018. aastal umbes 1172,6 tonni.

Biolagunevate jäätmete koguste vähendamiseks olmejäätmete hulgast tuleb biojätmed eraldi koguda ning suunata kompostimisele. Prügilasse ladestatavate olmejäätmete hulgas ei tohi biolagunevaid jäätmeid olla üle 20 massiprotsendi alates 2020. aasta 16. juulist. Riigi jäätmekava näeb ette, et ringlussevõtu osakaal jäätmeliigi kogumassist peab 2020. aastaks olema biolagunevatel jäätmetel 13%.

Riikliku jäätmestatistika kohaselt biojätmete liigiti kogutud kogus kodumajapidamistes on viimasel viiel aastal olnud stabiilne (11-21 t), aga ettevõtete lõikes on kogused kõikunud vahemikus 5-452 tonni. Vallas koguti 2018. aastal biojätmeid kokku 474 tonni. Siiski on tõenäoliselt vallas tekkivate biojätmete kogus oluliselt suurem, sest kohalikes majapidamistes toimuv kompostimine ei kajastu jäätmestatistikas. Samuti satub jätkuvalt suur osa majapidamiste biojätmetest segaolmejäätmete hulka.

Jäätmesatistikas ei kajastu biolagunevate köögi- ja sööklajäätmete ning biolagunevate aia- ja haljastujäätmete taaskasutamist. Võrreldes mitmete teiste omavalitsustega võib aga positiivseks lugeda, et vallas asub nõuetekohane ja loostatud aia- ja haljasjäätmete kogumisväljak. On oluline, et jäätmearuandlus kajastaks edaspidi realselt biojätmete teket ja taaskasutust.

Biolagunevate jäätmete segaolmejäätmete sekka sattuvate koguste vähendamiseks tuleb edaspidi propageerida nende kohapealset komposteerimist ja arvestada sellega, et juba alates 01. jaanuarist 2008. aastast on haljastusjäätmete panek olmeprügi hulka keelatud. Vajalik on leida lahendusi biolagunevate jäätmete (eeskätt köögi- ja sööklajäätmete) vastuvõtu parandamiseks.

#### **2.4.1 Kalmistujäätmed**

Kalmistutel tekkivad jäätmed sisaldavad väga suures ulatuses biolagunevaid haljasjäätmeid. Tapa haldusterritooriumil on matmiseks avatud kolm kalmistut - Tapa linnakalmistu, Tamsalu kalmistu ja Uudeküla kalmistu. Kalmistutel haljastusjäätmetele eraldi konteinereid ei ole ning need jäätmed kogutakse hunnikutesse ning viiakse Tamsalu poolel kompostimisväljakule (Kaeva külas) ja Tapa poolel MTÜ Lääne-Viru Jäätmekeskusesse. Kui haljastusjäätmete sees on sinna mitesobivaid jäätmeid, siis antakse need üle segaolmejäätmetena. Segaolmejäätmete jaoks on kalmistutel eraldi konteinerid (va Uudeküla kalmistul). Uudeküla kalmistult tuuakse segaolmejäätmed Tamsalu kalmistul asuvasse konteinerisse.

#### **2.5 Ehitus- ja lammutusjäätmed**

Ehitus- ja lammutusjäätmed on jäätmed, mis tekivad ehitiste või nende osade rajamisel, lammutamisel, renoveerimisel või restaureerimisel.

Ehitusjäätmete hulka kuuluvad puidu, metalli, betooni, telliste, ehituskivide, klaasi ja muude ehitusmaterjalide jäätmed, sealhulgas need, mis sisaldavad asbesti ja teisi ohtlikke jäätmeid ning väljaveetav pinnas, mis tekib ehitamisel ja remontimisel (edaspidi ehitamisel) ning mida ehitusobjektile tööd tegemiseks ei kasutata.

Liigiti kogutud ehitusjäätmed on viimasel viiel aastal kogu ehitusjäätmete tekkest moodustanud 83-98%, mis on kõrge näitaja. Ehitus- ja lammutusjäätmete tekitajaks on eelkõige ettevõtted. Aastane jäätmekogus on viimasel viiel aastal olnud suhteliselt stabiilne (1800-4500 t), välja arvatud 2016. aastal, mil ehitusjäätmeid tekkis 11 300 tonni.

2018. aastal tekkis kokku 4485 tonni ehitus-lammutusjäätmeid, sellest pea 14% taaskasutati omavalitsuses. Samas ei võimalda see hinnata jäätmeseaduse nõuet, et alates 2020. aastast tuleb ehitus- ja lammutusjäätmeid taaskasutada vähemalt 70 protsendi ulatuses nende jäätmete kogumassist kalendriaastas. Jäätmestatistika nimelt ei kajasta palju jäätmetest läks taaskasutusse teistes omavalitsustes. Ehitusjäätmete liigiti kogumine ja taaskasutusse suunamine vajab jätkuvalt propageerimist.

Jäätmearuannete kohaselt Tapa vallas tekkinud (sealhulgas kogutud) ehitus- ja lammutusjäätmete liigid ja kogused on toodud järgnevas tabelis.

**Tabel 7. Tapa vallas tekkinud (sealhulgas kogutud) ehitus- ja lammutusjäätmed aastatel 2014-2018 tonnides. Allikas: Keskkonnaagentuur.**

Kood	Jäätmeliik	2014		2015		2016		2017		2018	
		E	M	E	M	E	M	E	M	E	M
17 01 01	Betoon	23,0	0,0	161,1	0,0	7,6	12,6	24,4	0,0	103,5	0,0
17 01 02	Tellised	18,7									
17 01 07	Betooni-, tellise-, plaadi- või keraamikatootesegud, mida ei ole nimetatud koodinumbriga 17 01 06*	400,0	0,0	0,0	0,0	3200,0	0,0	37,9	0,9	402,7	0,0
17 02 01	Puit	2,5	0,7	11,5	24,8	14,2	44,7	14,7	50,0	35,9	66,8
17 02 02	Klaas	0,4	18,7	7,8	0,0	0,0	0,2	0,0	0,0	0,0	0,0
17 02 03	Plastid	4,0	0,0	4,4	0,0	0,0	0,0	0,0	0,0	0,3	0,0
17 02 04*	Ohtlikke aineid sisaldavad või nendega saastatud puit, klaas ja plastid	320,0									
17 03 01*	Kivisöe- või põlevkivitõrva sisaldavad bituumeni- taolised segud	0,2									
17 03 02	Bituumenitaolised segud, mida ei ole nimetatud koodinumbriga 17 03 01*	0,0	0,0	17,8	0,0	6,7	0,0	3,3	0,0	0,0	0,0
17 04 01	Vask, pronks, valgevask	0,2	3,4	0,0	3,0	0,0	5,9	0,8	6,4	0,0	17,5
17 04 02	Alumiinium	0,4	9,4	0,0	8,0	2,6	3,7	21,2	5,7	0,5	23,3
17 04 03	Plii	0,0	0,6	0,0	1,0	0,0	0,3	0,0	0,6	0,0	0,0
17 04 04	Tsink	0,0	0,0	0,0	0,0	0,0	0,0	0,0	0,0	0,0	0,1
17 04 05	Raud ja teras	1319,0	345,0	928,4	241,4	2110,8	360,8	2303,1	526,4	1434,1	1144,3

17 04 06	Tina					0,0	0,0				
17 04 07	Metallisegud	0,0	0,2	0,0	0,0	0,0	0,1	0,0	0,0	0,9	9,5
17 04 11	Kaablid	0,0	0,0	74,8	0,0	0,0	0,0	0,1	0,0	35,1	0,0
17 05 03*	Ohtlikke aineid sisaldavad kivid ja pinnas	27,0	0,0	3,1	0,0	203,9	0,0	0,0	0,0	301,5	0,0
17 05 04	Kivid ja pinnas, mida ei ole nimetatud koodinumbri 17 05 03*	307,7	0,0	106,7	0,0	5000,0	0,0	111,3	0,0	17,1	0,0
17 05 05*	Ohtlikke aineid sisaldav süvenduspinnas			0,1							
17 06 01*	Asbesti sisaldavad isolatsioonimaterjalid	0,0	0,0	0,0	0,0	0,0	0,0	0,0	0,0	0,0	0,0
17 06 05*	Asbesti sisaldavad ehitusmaterjalid	25,8	14,0	46,9	35,0	15,1	90,1	109,8	102,9	36,0	91,5
17 08 02	Kipsipõhised ehitusmaterjalid, mida ei ole nimetatud koodinumbri 17 08 01*	0,2				0,1		2,0			
17 09 04	Ehitus- ja lammutussegapraht, mida ei ole nimetatud koodinumbritega 17 09 01*, 17 09 02* ja 17 09 03*	140,7	1,7	108,6	17,4	210,8	5,3	366,7	69,6	629,0	135,2

Võib eeldada, et tekkivad ehitus- ja lammutusprahi kogused on suuremad kui ametlikus statistikas kajastub, kuna eeskätt majapidamistes tekkivatest ehitusjätmetest käideldakse suur osa segaolmejäätmetena või taaskasutatakse kohapeal. Jätkuvalt esineb ehitusjätmete osas ka probleem, et need viiakse asulate äärsetele tühermaadele, metsa või esimesse vedajale sobivasse kohta. Sellist käitumist esineb küll aasta-aastalt vähem, kuid probleem on olemas ja sellega tuleb järjepidevalt tegeleda.

Tuleb jätkata kontrolli tugevdamist tekkivate, ladustatavate ja taaskasutatavate jätmete üle. Ehitus- ja lammutusjätmete teke sõltub suuresti ehitustegevuse aktiivsusest, mis on sõltuvuses majanduslikust heaolust. Oodata on ka edaspidi ehitus- ja lammutusjätmete koguse osas ebastabiilsust.

## 2.6 Ohtlikud jätmed

Ohtlikud jätmed on jätmed, mis oma kahjuliku toime tõttu võivad olla ohtlikud tervisele, varale või keskkonnale. Ohtlike jätmete teke ja käitlemine on kajastatud järgmises tabelis.

Ohtlike jätmete teke on viimasel viiel aastal olnud võrdlemisi stabiilne v.a. 2014 ja 2018 aasta, mil tekkisid tavapäraselt suuremates kogustes ohtlikke jätmeid.

Majapidamiste ohtlike jätmete eraldikogumise osas on viimasel viiel aastal toimunud positiivsed arengud. Võrreldes eelnevate aastatega on lahuskogutud ohtlike jätmete kogus järk-järgult

tõusnud. Lisaks korraldab MTÜ Lääne-Viru Jäätmekeskus perioodil aprill-juuni ka ohtlikele jäätmetele kogumisringe.

**Tabel 8. Tapa vallas tekkinud (sealhulgas kogutud) ohtlikud jäätmed (kõik \* jäätmekoodid) aastatel 2014-2018 tonnides ning nende käitlemine. Allikas: Keskkonnaagentuur.**

Aasta	Koguteke (sh kogutud)	Taaskasutatud	Transport välja
2014	852	0	530
2015	392	0	392
2016	446	23	446
2017	485	0	478
2018	1 119	0	1 225

Tavaliselt kodumajapidamises tekkivad ohtlikud jäätmed on:

- 1) aegunud ravimid;
- 2) elavhõbeda kraadiklaasid;
- 3) kodukemikaalid;
- 4) vanaõli, õlised kaltsud, õlifiltrid;
- 5) värvi-, laki-, liimi- ja lahustijäägid;
- 6) väetised ja pestitsiidid;
- 7) rotimürk jm biotsiidid;
- 8) kompaktlambid (ehk säästupirnid), päevavalguslambid;
- 9) patareid ja akud.

Tapa vallas moodustavad elanike ohtlikud jäätmed peamiselt asbesti sisaldavad ehitusmaterjalid, romusõidukid, pliiakud ja ohtlikke aineid sisaldavad värvid, trükivärvid, liimid ja vaigud. Seoses elanike sorteerimisharjumuste paranemisega on oodata ohtlike jäätmete koguse pidevat vähest tõusu ka edaspidi.

Vanaõli jäätmete teke on kajastatud järgnevas tabelis.

**Tabel 9. Tapa vallas tekkinud (sealhulgas kogutud) vanaõli jäätmed aastatel 2014-2018 tonnides. Allikas: Keskkonnaagentuur.**

Kood	Jäätmeliik	2014	2015	2016	2017	2018
13 02	Mootori-, käigukasti- ja määrideõlijäätmed	25,9	23,8	19,3	40,3	44,2
13 05	Õlipüünisejäätmed	2039,9	23,8			
13 07	Vedelkütusejäätmed				0,9	
13 08	Nimistus mujal nimetamata õlijäätmed			1,4		

Ohtlikke jäätmeid tuleb hoiustada nii, et need ei reostaks pinna- või põhjavett ega põhjustaks teisi keskkonnakahjustusi. Vedelaid ohtlikke jäätmeid peab säilitama kindlalt suletavates kogumismahutites, mis välistab nende sattumise maapinnale, põhjavette või kanalisatsiooni.

## 2.7 Romusõidukid ja vanarehvid

Keskkonnaministri 16. juuni 2011 määrus nr 33 "Romusõidukite käitlusnõuded" kehtestab nõuded romusõidukite lammutamiseks ja käitlemiseks ning seab tingimused lammutuskodadele. Mootorsõidukid ja nende osad kuuluvad jäätmeseaduse mõistes probleemtoodete hulka. Probleemtooted on tooted, mille jäätmed põhjustavad või võivad põhjustada nii ohtu tervisele kui ka keskkonnaohtu, keskkonnahäiringuid või keskkonna ülemäärast risustamist.

Vanarehvid tuleb üle anda vanarehvide kogumispunkti või uue rehvi ostmise korral müügikohta või rehviettevõttesse. Rehvide tootja jäätmeseaduse § 23 mõistes on kohustatud korraldama enda valmistatud, edasimüüdud või sisseveetud rehvidest tekkivate jäätmete tasuta vastuvõtmise.

Romusõiduk tuleb üle anda tootja või tootja esindaja määratud kogumispunkti või uue sõiduki ostmise korral müügikohta või vanametalli kogumispunkti.

Romusõidukeid võtab vastu Kaiferos OÜ autolammutuskoda.

Romusõidukite ning romusõidukite lammutamisel ja sõidukihooldusel tekkinud jäätmeteket kajastab järgnev tabel. Jäätmete ke on viimasel viiel aastal olnud suhteliselt stabiilne. Majapidamistes tekkivate jäätmete kogus on aastatega järk-järgult kasvanud.

**Tabel 10. Tapa vallas tekkinud (sealhulgas kogutud) romusõidukid ning romusõidukite lammutamisel ja sõidukihooldusel tekkinud jäätmed aastatel 2014-2018 tonnides. Allikas: Keskkonnaagentuur**

Romusõidukid mitmesugustest liiklusvaldkondadest (sealhulgas liikurmasinad) ning romusõidukite lammutamisel ja sõidukihooldusel tekkinud jäätmed 16 01 (välja arvatud 16 01 03)	2014	2015	2016	2017	2018
Ettevõtted	20	21	8	36	9
Majapidamised	9	16	33	48	47

Vanade autorehvide kogumise nõuded määrab Vabariigi Valitsuse 17. juuni 2010 määrus nr 80 "Rehvidest tekkinud jäätmete kogumise, tootjale tagastamise ning taaskasutamise või kõrvaldamise nõuded ja kord". Vanad autorehvid saab ära anda rehviettevõttesse üks-ühele uute rehvide ostmisel. Samuti on võimalik eraisikul rehve üle anda MTÜ Rehvinglus autorehvide kogumispunktides, mis paiknevad vallas asuvates jäätmejaamades.

Vanarehvide teke on kajastatud järgnevas tabelis.

**Tabel 11. Vanarehvide teke (sealhulgas kogutud) jäätmearuannete põhjal Tapa vallas aastatel 2014-2018 tonnides. Allikas: Keskkonnaagentuur.**

Vanarehvid - 16 01 03	2014	2015	2016	2017	2018
Ettevõtted	15	41	8	24	26
Majapidamised	1	30	9	5	2

Vanarehvide osakaal jäätmetekkes tõenäoliselt tõuseb lähiajal seoses autostumise kasvuga. Samas on oodata ka rehvide taaskasutamise suurenemist, seoses vanarehvide vastuvõtmise ja taaskasutamise süsteemi arenemisega.

## 2.8 Elektri- ja elektroonikaseadmed

Elektri- ja elektroonikaseadmete romud on üks kiiremini kasvavaid jäätmevooge. Need jäätmeliigid sisaldavad väärtuslikke metalle, kuid samas hulgaliselt ka äärmiselt keskkonnaohtlikke komponente nagu elavhõbe, tina, kaadmium, freoonid jne.

Elektri- ja elektroonikaseadmete jäätmete teke on kajastatud järgnevas tabelis.

**Tabel 12. Elektri- ja elektroonikaseadmete jäätmete teke (sealhulgas kogutud) jäätmearuannete põhjal Tapa vallas aastatel 2014-2018 tonnides. Allikas: Keskkonnaagentuur.**

Elektri- ja elektroonika-seadmete ning muude seadmete ja aparatuuride jäätmed - 16 02	2014	2015	2016	2017	2018



Ettevõtted	16,6	3,2	0,3	0,1	5,3
Majapidamised	6,4	2,5	5,2	8,8	13,5

Elektri- ja elektroonikaseadmete romude koguste osas on tulevikus oodata koguste kasvu nii tänu paranevale kogumissüsteemile kui elektroonikaseadmete suuremale kasutamisele ja sellega kaasnevale seadmete vananemisele.

## 2.9 Reoveesete

Reovee käitlusel tekib jäätmena reoveesete. 2015-2018. aastate jäätmearuanded näitavad omavalitsuses stabiilset reoveesete teket u 70-90 tonnises koguses. Tapa vallas on ühiskanalisatsiooni reoveepuhasteid seitsmes kohas: Tapa linn, Lehtse küla, Jäneda küla, Tamsalu linn, Assamalla küla, Vajangu küla, Porkuni küla. Reoveesete tekib valdavalt Tapa ja Tamsalu linna reoveepuhastites.

Täpsema ülevaate omavalitsuse reoveepuhastitest annab Tapa valla ühisveevärgi -ja kanalisatsiooni arendamise kava aastateks 2020-2032.

Tapa vallas tekkiv reoveesete on viimasel viiel aastal täies mahus vallast välja transporditud.

**Tabel 13. Reoveesete (jäätmed koodiga 19 08) teke ja käitlus Tapa vallas 2015-2018 aastal. Allikas: Keskkonnaagentuur.**

Aasta	Koguteke (sh kogutud)	Transport välja
2015	91	91
2016	80	80
2017	81	81
2018	68	68

## 2.10 Tervishoiu- ja veterinaarteenuste jäätmed

Tervishoiujäätmed on nii inimese kui ka loomade tervishoiu, ravimise ning hooldusega seotud asutustes tekkivad jäätmed. Vastavalt Euroopa Nõukogu direktiivile 1999/31/EÜ prügilate kohta on nakkusohtlike jäätmete ladestamine tavajäätmete prügilatesse keelatud.

Valla suurimad elanikke teenindavad tervishoiuasutused on AS Viru Haigla Tapa Polikliinik, OÜ Tapa Perearstikeskus ja Tamsalu Perearstid OÜ. Tapa Polikliinikus võtavad vastu eriarstid, füsioterapeudid ja tehakse öendustoiminguid ambulatoorselt. Haiglas osutatakse järgnevaid teenuseid: röntgen, ultraheli, hambaravi, toitumisenõustamine, endoskoopilised uuringud, kõrva, -kurgu -ja ninaarsti teenused, kirurgia, günekoloogia, kiropraktika ja füsioteraapia teenused ning psühholoogi -ja psühhiaatri vastuvõtt. Kiirabiteenust osutab Karell Kiirabi AS.

Tapa valla teeninduspiirkonnas on kuus perearsti nimistut. Apteegid paiknevad Tapa linnas (kolm apteeki) ja Tamsalu linnas (kaks apteeki). Vallas on kaks vallale kuuluvat hooldekodu, kolm erakapitalile kuuluvat hooldekodu, kaks erihoolekandeteenuseid pakkuvat asutust ning neli hambaravikliinikut. Lisaks tegutseb Tapa linnas Vetdok loomakliinik.

Tervishoiuasutused (sh ka veterinaarasutused) peavad välja töötama sisemised juhised jäätmete liigiti kogumiseks ja edasiseks käitlemiseks. Jäätmed tuleb pakkida tekkekohas ja viia tekkekohast pakituna tervishoiuasutuse jäätmehooldlasse kuni üleandmiseni vastavat luba omavale jäätmekäitlusettevõttele. Vastavalt Euroopa Nõukogu direktiivile 1999/31/EÜ prügilate kohta on nakkusohtlike jäätmete ladestamine tavajäätmete prügilatesse keelatud.

Vaadeldaval perioodil (2014–2018) on Keskkonnaagentuuri andmetel inimeste tervishoiuteenuste jäätmete (kood 18 01) teke Tapa vallas olnud vahemikus 0,1-0,8 tonni. Loomahaiguste uurimise, diagnoosimise, ravimise või ärahoidmisega seotud jäätmeid (kood 18 02) Tapa vallas tekkinud pole. Tapa vallale lähim meditsiiniliste riskijäätmete kahjutustamise keskus asub Kohtla-Järvel ja jäätmed transporditakse käitlemiseks enamasti sinna.

Seoses rahvastiku vananemisega ja jäätmetekitajate üle kontrolli saavutamiseega võib järgnevat kümneks aastaks prognoosida mõningast raviasutustes tekkivate jäätmete kasvu.

## **2.11 Tööstusjäätmed**

Tapa valla suurimad tööstusjäätmete tekitaja on metallitööstus, mille iga-aastane mustmetalli jäätmete kogus on umbes 200 tonni.

Tööstusjäätmete teke sõltub suuresti vallas tegutsevate ettevõtete arengutest ning nende teket ei ole võimalik valla jäätmekavas prognoosida. Ettevõtted vastutavad ise oma jäätmete õiguspärase käitlemise eest.

## **2.12 Jäätmete kogumine ja käitlus**

### **2.12.1 Liitumine kogumissüsteemidega**

Terve Tapa valla territooriumil on hõlmatud segaolmejäätmete kogumine korraldatud jäätmeveoga. Endise Tapa valla territooriumil on korraldatud lisaks paberi ja kartongi ning biolagunevate köögi- ja sööklajajäätmete kogumine.

Korraldatud jäätmeveoga loetakse automaatselt liitunuks kõik piirkonnas asuvad jäätmevaldajad, nii eramajade omanikud, korteriühistud kui ka ettevõtjad. Paberi- ja kartongi kogumiseks eraldi konteineri omamise kohustus on jäätmehoolduseeskirja kohaselt 5 ja enama korteriga kortermajades ning ettevõtetes, kus tekib vanapaberit rohkem kui 50 kg nädalas. Köögi ja sööklajajäätmete kogumiseks konteineri omamise kohustus on 19 ja enama korteriga kortermajades ning toitlustus- ja kaubandusettevõtetes.

Tapa vallas on võimalus jäätmeid anda ära järgnevasse jäätmete kogumispunktidesse: Tapa jäätmete kogumispunkt, Tamsalu jäätmejaam, Vajangu elektroonikajäätmete vastuvõtupunkt ning Tamsalu reoveepuhasti territooriumil asuv biolagunevate aia- ja haljastusjäätmete kogumisväljak.

Kodumajapidamisest pärinevad ohtlikud jäätmed (sh eterniit), elektri- ja elektroonikajäätmed, puidujäätmed, klaasijäätmed ning suuremõtmelised jäätmed (mööbel, wc-potid, kraanikausid) saab tasuta ära anda Tapa jäätmete kogumispunktis ning Tamsalu jäätmejaamas. Vajangu vastuvõtupunktis saab tasuta ära anda elektri- ja elektroonikaseadmed. Patareide kogumiskastid asuvad kohalikes kauplustes ning patareisid ja akusid võtavad vastu ka Tapa jäätmete kogumispunkt, Tamsalu jäätmejaam ja Vajangu vastuvõtupunkt. Ravimijäätmeid saab üle anda apteekidesse, Tapa jäätmete kogumispunkti või Tamsalu jäätmejaama.

Valla kõigis piirkondades on rajatud avalikud pakendite kogumispunktid koos kogumiskonteineritega eri liiki pakendite kogumiseks, kus saab tasuta ära anda segapakendeid, pappi ja paberpakendeid, kartongi ja klaastarat. Jäätmejaamade ja pakendijäätmete kogumiskonteinerite andmed on leitavad <https://arcg.is/0CH99L>

Eriliigilisi jäätmeid saab nii saab üle anda ka MTÜ-le Lääne-Viru Jäätmekeskus.

## 2.12.2 Pakendijäätmete kogumis- ja käitlussüsteem

Pakendiseadus lähtub tootjavastutuse põhimõttest, mis tähendab, et pakendiettevõtjad (pakendajad, maaletoojad, sisuliselt ka kaubandus) on kohustatud tasuta tagasi võtma kõik pakendid, mis on turule toodud. Pakendiseaduse § 20 alusel on pakendiettevõtja, kes müüb pakendatud kaupa lõppkasutajale või tarbijale, kohustatud lõppkasutajalt või tarbijalt tasuta tagasi võtma müüdud kauba müügipakendi ja -pakendijäätmed. Tagasivõtmise nõue hõlmab vaid pakendit, mille tüüp, kuju ja suurus vastavad selles müügikohas müüdava kauba pakendile ja selle kauba müüja poolt üleantava kauba pakendile. Sellest tulenevalt peab olema müügikohtades informatiivne teade tarbijatele pakendi tagasivõtmise kohast (lähima pakendijäätme vastuvõtupunkti või konteineri asukoht).

Ettevõtte võib pakendijäätmete kogumist ja taaskasutamist korraldada ise või delegeerida oma kohustused akrediteeritud tootjavastutusorganisatsioonidele, kes korraldavad pakendikonteinerite paigalduse ja tühjendamise.

Pakendiseaduse kohaselt on tarbija kohustatud pakendi ja pakendijäätmed tagastama tühjalt ja liigiti sordituna vastavalt kohaliku omavalitsuse jäätmehoolduseeskirjas kehtestatud korrale ja pakendiettevõtja või taaskasutusorganisatsiooni nõuetele.

Pakendiseaduse alusel on akrediteeritud üks tagatisrahaga pakendite kogumisega tegelev taaskasutusorganisatsioon (Eesti Pandipakend OÜ) ja kolm peamiselt konteinerite kaudu kogutava muu müügipakendiga tegelevat taaskasutusorganisatsiooni (MTÜ Eesti Taaskasutusorganisatsioon (ETO), MTÜ Eesti Pakendiringlus (EPR) ja Tootjavastutusorganisatsioon OÜ (TVO)).

Eesti Pandipakendi andmetel (13.02.2020) asuvad pandipakendi tagastuspunktid Tapa vallas:

- Jäneda A ja O, Järva TÜ, Jäneda
- Lehtse kauplus, RR Lektus AS, Pikk 12
- Kaseke kauplus, RR Lektus AS, Ülesõidu 8
- Tapa Kaubanduskeskus OG, Elektra AS, Jaama 1
- Tapa Mini Rimi, Rimi Eesti Food AS, Pikk 5
- Tapa Konsum, Järva TÜ, Kalmistu 3
- Tapa Kaubahall, RR Lektus AS, 1. mai puistee 3
- Tapa Maxima, Pandipakendi Automeeritud Käitlussüsteem OÜ, Pikk 33
- Tamsalu Maxima, Pandipakendi Automeeritud Käitlussüsteem OÜ, Koidu 16
- Pille-Riin kauplus OG, Elektra AS, Tehnika 24
- Tamsalu Kaubamaja, RR Lektus AS, Raudtee 5

Tapa vallas asuvate pakendikonteinerite asukohad on esitatud järgnevas tabelis (seisuga 13.02.2020). Pakendikonteinerite asukohad on leitavad ka <https://kuhuviia.ee> ja <https://arcg.is/0CH99L>

2020. aasta seisuga on pakendiettevõtjate andmetel Tapa vallas pakendijäätmete taaskasutusse suunamiseks paigaldatud TVO-l 19 kogumiskonteinerit (kõik segapakendile), ETO-l 23 kogumiskonteinerit (19 segapakendile, 3 klaaspakendile ja 1 paber -ja kartongpakendile), EPR-l 20 kogumiskonteinerit (12 segapakendile, 4 klaaspakendile ja 4 paber -ja kartongpakendile). Pakendikonteineritesse saavad elanikud jäätmeid ära anda tasuta.

**Tabel 14. Pakendikonteinerite paiknemine Tapa vallas pakendiorganisatsioonide kodulehtede alusel.**

Pakendi-organisatsioon	Objekti aadress	Liik	Konteiner
ETO	Tamsalu, Sõpruse 3 (kultuurimaja taga, parkla)	Klaaspakend	3 m <sup>3</sup> konteiner
ETO	Tamsalu, Ääsi tn ja Kooli tn nurk	Klaaspakend	3 m <sup>3</sup> konteiner
ETO	Tamsalu, Paide mnt/Laane tn rist	Klaaspakend	3 m <sup>3</sup> konteiner
EPR	Tapa linn, Pikk 6	Klaaspakend	5,0 m <sup>3</sup> kelluke
EPR	Tapa linn, 1. Mai pst 3	Klaaspakend	5,0 m <sup>3</sup> kelluke
EPR	Lehtse alevik, Pikk 8a (bussijaama parkla)	Klaaspakend	5,0 m <sup>3</sup> kelluke
EPR	Tapa linn, Grossi poe juures	Klaaspakend	3 m <sup>3</sup> konteiner
EPR	Tamsalu linn, Raudtee 4	Paber- ja kartongpakend	2,5 m <sup>3</sup> metallkonteiner
EPR	Tamsalu linn, Kesk 12	Paber- ja kartongpakend	0,66 m <sup>3</sup> plastikkonteiner
EPR	Vajangu küla, Kesk 3	Paber- ja kartongpakend	4,50 m <sup>3</sup> metallkonteiner
EPR	Tamsalu linn, Raudtee 4	Paber- ja kartongpakend	4,50 m <sup>3</sup> metallkonteiner
ETO	Tapa, Taara ja Võidu pst ristumiskoht	Paber- ja kartongpakend	2,5 m <sup>3</sup> konteiner
ETO	Tamsalu, Sõpruse 3 (kultuurimaja taga, parkla)	Segapakend	2,5 m <sup>3</sup> konteiner
ETO	Tamsalu, Ääsi tn ja Kooli tn nurk	Segapakend	2,5 m <sup>3</sup> konteiner
ETO	Tamsalu, Paide mnt/Laane tn rist	Segapakend	2,5 m <sup>3</sup> konteiner
ETO	Tamsalu, Paide mnt/Laane tn rist	Segapakend	1,1 m <sup>3</sup> konteiner
ETO	Tamsalu, Järvekalda tn 13	Segapakend	1,1 m <sup>3</sup> konteiner
ETO	Tamsalu, Järvekalda tn 14	Segapakend	1,1 m <sup>3</sup> konteiner
ETO	Vajangu küla, Kesk 3	Segapakend	2,5 m <sup>3</sup> konteiner
ETO	Jänedä, A ja O kaupluse juures	Segapakend	2,5 m <sup>3</sup> konteiner
ETO	Jänedä, Pärna kinnistu	Segapakend	1,1 m <sup>3</sup> konteiner
ETO	Tapa, 1.Mai 6	Segapakend	0,8 m <sup>3</sup> konteiner
ETO	Tapa, Jaama 4	Segapakend	0,8 m <sup>3</sup> konteiner
ETO	Tapa, Linda ja Rohelise tn rist	Segapakend	2,5 m <sup>3</sup> konteiner
ETO	Tapa, Pikk 5 (Mini Rimi parkla)	Segapakend	2,5 m <sup>3</sup> konteiner
ETO	Tapa, Pikk 6	Segapakend	2,5 m <sup>3</sup> konteiner
ETO	Tapa, Roheline 10	Segapakend	0,8 m <sup>3</sup> konteiner
ETO	Tapa, Roheline 20A	Segapakend	0,8 m <sup>3</sup> konteiner
ETO	Tapa, Taara ja Võidu pst ristumiskoht	Segapakend	2,5 m <sup>3</sup> konteiner
ETO	Tapa, Turu 12A	Segapakend	0,8 m <sup>3</sup> konteiner
ETO	Tapa, Valve 24	Segapakend	0,8 m <sup>3</sup> konteiner
EPR	Tamsalu linn, Raudtee 4	Segapakend	4,50 m <sup>3</sup> metallkonteiner
EPR	Tamsalu linn, Kesk 12	Segapakend	2,5 m <sup>3</sup> metallkonteiner
EPR	Põdrangu küla, kaupluse taga	Segapakend	0,66 m <sup>3</sup> plastikkonteiner
EPR	Uudeküla, Uudeküla	Segapakend	0,66 m <sup>3</sup> plastikkonteiner
EPR	Tapa linn, Tapa Grossi poe juures	Segapakend	2,5 m <sup>3</sup> metallkonteiner
EPR	Tapa linn, 1. Mai pst 3	Segapakend	4,50 m <sup>3</sup> metallkonteiner
EPR	Imastu küla, Imastu keskus 11 maja juures	Segapakend	0,66 m <sup>3</sup> plastikkonteiner

EPR	Lehtse alevik, Pikk 8a (bussijaama parkla)	Segapakend	4,50 m <sup>3</sup> metallkonteiner
EPR	Moe küla, Moe teenindusmaja	Segapakend	0,66 m <sup>3</sup> plastikkonteiner
EPR	Näo küla, Näo keskus 2	Segapakend	0,44 m <sup>3</sup> plastikkonteiner
EPR	Jootme küla, Jootme keskus 1	Segapakend	2,5 m <sup>3</sup> metallkonteiner
EPR	Uudeküla	Segapakend	1,10 m <sup>3</sup> plastikkonteiner
TVO	Assamalla küla, Kesk tn	Segapakend	1,5 m <sup>3</sup> konteiner
TVO	Jäneda küla, Jäneda mõisa juures	Segapakend	0,8 m <sup>3</sup> konteiner
TVO	Lehtse alevik, Rägavere tee 19 maja parklas	Segapakend	1,1 m <sup>3</sup> konteiner
TVO	Moe küla, Moe teenindusmaja	Segapakend	0,8 m <sup>3</sup> konteiner
TVO	Porkuni küla, Porkuni meierei juures	Segapakend	1,5 m <sup>3</sup> konteiner
TVO	Sääse alevik, Põdrangu tee 1 (kontori parkla)	Segapakend	1,5 m <sup>3</sup> konteiner
TVO	Sääse alevik, Sääse 10	Segapakend	1,5 m <sup>3</sup> konteiner
TVO	Tamsalu linn, Kooli 4	Segapakend	1,5 m <sup>3</sup> konteiner
TVO	Tamsalu linn, Raudtee tn 2	Segapakend	1,5 m <sup>3</sup> konteiner
TVO	Tamsalu linn, Tehnika 24 (kaupluse Pille-Riines)	Segapakend	1,5 m <sup>3</sup> konteiner
TVO	Tamsalu linn, Tehnika 2a (spordihoone juures)	Segapakend	1,5 m <sup>3</sup> konteiner
TVO	Tamsalu linn, Ääsi 15 maja otsas	Segapakend	1,5 m <sup>3</sup> konteiner
TVO	Tamsalu linn, Ääsi 7/Tehnika 7a juures	Segapakend	1,5 m <sup>3</sup> konteiner
TVO	Tapa linn, 1. Mai pst 3a	Segapakend	2,5 m <sup>3</sup> konteiner
TVO	Tapa linn, Pikk 70 Olerexi tankla	Segapakend	0,8 m <sup>3</sup> konteiner
TVO	Tapa linn, Pikk 5 (Mini Rimi parkla)	Segapakend	2,5 m <sup>3</sup> konteiner
TVO	Tapa linn, Uus 14, 16, 18	Segapakend	0,8 m <sup>3</sup> konteiner
TVO	Vahakulmu küla, Vahakulmu 2	Segapakend	0,8 m <sup>3</sup> konteiner
TVO	Vajangu küla, Kooli tn	Segapakend	1,5 m <sup>3</sup> konteiner

### 2.12.3 Biolagunevate jäätmete kogumis- ja käitlussüsteem

Endise Tapa valla territooriumil on biolagunevate köögi- ja sööklajäätmete kogumine korraldatud jäätmeveoga. Aia- ja haljastusjäätmete kohapealne üleandmisvõimalus on elanikel Tamsalu reoveepuhasti territooriumil asuvale kogumisväljakule, mis asub Kaeva külas (78701:005:0010) ja Tapa jäätmete kogumispunkti. Lääne-Virumaal võtab biolagunevaid jäätmeid vastu ka MTÜ Lääne-Viru Jäätmekeskus.

Omavalitsuse jäätmehoolduseeskirja kohaselt tuleb biolagunevad jäätmed tekkekohas eraldi koguda ja käitlemiseks üle anda vastavat jäätmekäitleja registreerimistõendit, jäätmeluba või keskkonnakompleksluba omavale isikule. Biolagunevate köögi- ja sööklajäätmete kogumiseks tuleb kasutada eraldi kogumismahutit elamutes, kus on 19 või enam korterit, ja mittelelamutes, kus tekib nädalas üle 20 kg biolagunevaid köögi- ja sööklajäätmeid või kus tegutseb toitlustusettevõte. Biolagunevate jäätmete kogumismahutit tuleb tühjendada sagedusega, mis väldib mahuti üle täitumist, haisu ja kahjurite teket ning ümbruskonna reostust, kuid mitte harvemini kui üks kord kahe nädala jooksul.

Elamiseks kasutataval kinnistul tekkivaid biolagunevaid jäätmeid on lubatud kompostida oma kinnistu piirides. Köögijäätmeid võib seejuures kompostida ainult selleks ettenähtud kinnistes kompostimiskastides ehk kompostrites, kuhu ei pääse ligi linnud ega loomad. Samas aia- ja haljastusjäätmeid võib kompostida lahtiselt aunas.

Väljaspool oma kinnistut on biolagunevaid jäätmeid lubatud kompostida ainult asjakohase jäätmeloaga jäätmekäitluskohas. Kompostitavaid biolagunevaid jäätmeid peab paigutama, ladustama ja käitlema tervisele ja ümbruskonnale ohutult ning nii, et need ei põhjustaks kahjurite ja haisu teket.

Tapa valla hajaasustusega osades on tegemist valdavalt ühepereelamutega ning eeldatavalt toimub nende juures vähemalt osaliselt biolagunevate jäätmete kompostimine. Samas korterelamute piirkondades vajab biolagunevate jäätmete kogumissüsteem täiendamist.

#### **2.12.4 Ehitus- ja lammutusjäätmete kogumis- ja käitlussüsteem**

Vastavalt vallas kehtivale jäätmehoolduseeskirjale tuleb ehitus- ja lammutusjäätmed tekkekohas liigiti koguda. Ehitamisel tuleb eraldi koguda ohtlikud jäätmed, vanapaber ja papp, puidujäätmed, metallijäätmed, püsijäätmed (kivid, krohv, betoon, kips jne), plastijäätmed (sh kile).

Liikidesse sorteeritud jäätmed tuleb koguda eraldi ja taaskasutada või anda taaskasutamiseks üle vastavat jäätmeluba omavale jäätmekäitlusettevõttele.

Juhul, kui ehitusjäätmete tekkekohas puudub võimalus jäätmete sorteerimiseks või see osutub majanduslikult ebaotstarbekaks, võib jäätmed sorteerimata üle anda vastavat jäätmeluba või registreerimistõendit omavale ettevõttele, kes teeb selle töö teenustööna. Ohtlikud ehitusjäätmed tuleb koguda liikide kaupa ja anda üle ohtlike jäätmete käitlulitsentsi ja vastavat jäätmeluba omavale jäätmekäitlusettevõttele.

Juhul, kui ehitamise käigus tekib jäätmeid rohkem kui 10 m<sup>3</sup>, tuleb ehitise vastuvõtmiseks esitatavatele dokumentidele lisada jäätmeõiend ehitusjäätmete nõuetekohase käitlemise kohta. Ehitusjäätmeid ei tohi anda vedamiseks, kõrvaldamiseks või taaskasutamiseks üle isikule, kellel puudub vastav jäätmeluba või kes ei ole ehitusjäätmete vedajana registreeritud.

Enamus tekkivat ehitus- ja lammutusjäätmete kogust ei suunata kindlasti prügilasse vaid märkimisväärne osa neist taaskasutatakse või käideldakse hoopis muudel viisidel (näiteks kasutatakse kohapeal täitena, puitu kasutatakse kütusena, metall ning ohtlikud jäätmed antakse üle käitlejatele).

Hetkel saab tasu eest ehitus- ja lammutusjäätmeid (ka eterniit) ära anda Tapa jäätmete kogumispunktis. Tamsalu jäätmejaamas võetakse ehitusjäätmetest tasuta vastu eterniiti ja lehtklaasi, aga ehitus- ja lammutussegaprahti vastu ei võeta. Jäätmeid võetakse vastu ainult Tapa valla elanikelt. Jäätmete toojad registreeritakse.

#### **2.12.5 Elektroonikaromude kogumis- ja käitlussüsteem**

Elektri- ja elektroonikaseadmetest tekkinud jäätmed tuleb koguda muudest jäätmetest eraldi ning viia elektri- või elektroonikaseadmete jäätmete kogumispunkti või uue toote ostmise korral müügikohta. Eestis korraldab elektri- ja elektroonikaseadmete ning patareide ja akude tootmise ja müügiga tegelevate ettevõtjate poolt neil lasuvate tootjavastutuse kohustuste täitmist MTÜ EES-Ringlus.

Käesoleval ajal saavad valla elanikud oma elektri- ja elektroonikaseadmete jäätmed tasuta ära anda Tapa jäätmete kogumispunktis, Vajangu kogumispunktis ning Tamsalu jäätmejaamas.

#### **2.12.6 Koondandmed eriliigiliste jäätmete kogumissüsteemide osas**

Järgnevas tabelis on esitatud Tapa vallas esinevad jäätmete üleandmise võimalused jäätmeliikide osas, mis tuleb vastavalt *sortimismäärusele* tekkekohal liigiti koguda.

**Tabel 15. Eriliigiliste jäätmete olemasolevad kogumislahendused jäätmeliikide kaupa Tapa vallas.**

Jäätmeliik	Kogumissüsteem	Kirjeldus
Segaolmejäätmed	Korraldatud jäätmevedu	Korraldatud jäätmevedu.
Paber ja kartong	Korraldatud jäätmevedu endise Tapa valla territooriumil, vallas ka avalikud paberi, papi ja vanapaberi kogumiskonteinerid	Jäätmehoolduseeskirja kohaselt peab olema konteiner vanapaberi ja papi jaoks kinnistul, kus on vähemalt 5 korterit ja asutustes ning ettevõtetes, kus neid tekib rohkem kui 25 kg nädalas. Vähema kui 5 korteriga elamutes ja eramajades tuleks vanapaber viia avalikesse kogumiskonteineritesse.
Plast	Jäätmejaamad	Tasuta vastuvõtt Tamsalu jäätmejaamas ja Tapa jäätmete kogumispunktis.
Klaas	Jäätmejaamad	Tasuta klaasi üleandmisvõimalus Tapa jäätmete kogumispunktis ja Tamsalu jäätmejaamas.
Biolagunevad aia- ja haljastujäätmed	Kogumisväljak	Tasuta üleandmisvõimalus Tamsalu reoveepuhasti juures oleval kogumisväljakul ja Tapa jäätmete kogumispunktis.
Biolagunevad köögi- ja sööklajäätmed	Korraldatud jäätmevedu endise Tapa valla territooriumil.	Biolagunevaid jäätmeid elamumaa sihtotstarbega kinnistutel tuleb koguda eraldi mahutisse kui kinnistul on vähemalt 19 korterit. Vähem kui 19 korteriga elamumaa sihtotstarbega kinnistul ei rakendata biolagunevate jäätmete eraldi mahutisse liigiti kogumise kohustust elanikele juhul kui kinnistul tekkivad biolagunevad jäätmed kompostitakse samal kinnistul.
Pakendid	Avalikud pakendikonteinerid	Avalikud kogumiskohad, asukohad <a href="http://www.kuhuviaa.ee">www.kuhuviaa.ee</a> ja <a href="https://arcg.is/0CH99L">https://arcg.is/0CH99L</a>
Pandipakendid	Kogumispunktid	Kogumisautomaadid kauplustes.
Puit	Jäätmejaamad	Tasuta vastuvõtt Tapa jäätmete kogumispunktis ja Tamsalu jäätmejaamas.
Tekstiil	Jäätmejaamad	Tasuta vastuvõtt Tapa jäätmete kogumispunktis ja Tamsalu jäätmejaamas.
Suurjäätmed	Jäätmejaamad	Tasuta vastuvõtt Tapa jäätmete kogumispunktis ja Tamsalu jäätmejaamas.
Elektroonikaromud	Jäätmejaamad	Tasuta vastuvõtt Tapa jäätmete kogumispunktis, Tamsalu jäätmejaamas ja Vajangu vastuvõtupunktis.
Ohtlikud jäätmed	Jäätmejaamad	Tasuta vastuvõtt Tapa jäätmete kogumispunktis ja Tamsalu jäätmejaamas. Patareide kogumiseks on kauplustes avalikud kogumiskastid ning neid saab üle anda Tamsalu jäätmejaama ja Tapa jäätmete kogumispunkti. Ravimijäätmeid saab üle anda apteekidesse, Tamsalu jäätmejaama ja Tapa jäätmete kogumispunkti.

Piirkonnas võtab eriliigilisi jäätmeid vastu ka MTÜ Lääne-Viru Jäätmekeskus.

### 2.12.7 Kõrvaldamis- ja taaskasutamisrajatised

Valdav enamik vallas tekkivaid jäätmeid transporditakse omavalitsusest välja. Tapa vallas paikneb kolm registreeritud töötavat jäätmekäitluskohta. Jäätmekäitluskohtade ülevaade on esitatud järgnevas tabelis.

**Tabel 16. Tapa valla territooriumil registreeritud jäätmekäitluskohad 27.02.2020 seisuga.**  
**Allikas: Keskkonnaregister**

Registrikood	Nimetus	Käitaja	Asukoht	Tegevuse liik
JKK5900039	Pikk 69 metallijäätmete käitluskoht, autolammutuskoda	Kaiferos, OÜ	Lääne-Virumaa, Tapa vald, Tapa vallasisene linn	Muu komplekstegevus, Ohtlike jäätmete käitluskoht, Metallijäätmete käitluskoht, Autolammutuskoda, Tavajäätmete käitluskoht
JKK5900109	Tapa jäätmejaam	Eesti Keskkonnateenused AS	Lääne-Virumaa, Tapa vald, Tapa vallasisene linn	Jäätmejaam, Ohtlike jäätmete käitluskoht, Tavajäätmete käitluskoht, Ümberlaadimisjaam, vaheladu
JKK5900120	Tamsalu jäätmejaam	Eesti Keskkonnateenused AS	Lääne-Virumaa, Tapa vald, Tamsalu vallasisene linn	Jäätmejaam, Ohtlike jäätmete käitluskoht, Tavajäätmete käitluskoht

## 2.13 Jäätmemajanduse korraldamine ja rahastamine

### 2.13.1 Jäätmemajanduse korraldamine

Vastavalt jäätmeseadusele korraldab omavalitsus oma haldusalal olmejäätmete ja kodumajapidamistes tekkivate ohtlike jäätmete käitlemist. Omavalitsuse õigused ja kohustused hõlmavad:

- 1) jäätmekava, jäätmehoolduseeskirja ja korraldatud jäätmeveo korra ja teiste kohalikul tasandil jäätmekäitlust suunavate dokumentide koostamist, vastuvõtmist ja avalikustamist;
- 2) korraldatud jäätmeveo organiseerimist;
- 3) jäätmete kogumiskoha määramist, kuhu tuleb korraldatud olmejäätmeveoga hõlmatud jäätmed nende edasise veo eesmärgil toimetada;
- 4) õigust nõuda oma haldusterritooriumil tegutsevalt ettevõtjalt jäätmekava, mis käsitleb ettevõtja tegevusega seotud jäätmekäitlust;
- 5) koostöö tegemist teiste omavalitsustega jäätmeseadusega sätestatud nõuete täitmiseks;
- 6) seisukoha andmist jäätmeloa taotlustele ja ohtlike jäätmete käitluslitsentsi taotlustele;
- 7) järelevalve teostamist jäätmehoolduseeskirjas sätestatud tingimuste täitmise üle.

Valla jäätmevaldajate kohustus on järgida vallavolikogu kehtestatud nõudeid jäätmete liigiti kogumiseks ja üleandmiseks.

Valla poolt väljavalitav jäätmevedaja vastutab veo ohutusnõuete täitmise eest ning jäätmete toimetamise eest vallavalitsuse, pädeva riigiametniku või jäätmed vedamiseks üle andnud isiku poolt määratud jäätmekäitluskohta.

Valla territooriumil Keskkonnaameti poolt väljastatud jäätmeloa, keskkonnakompleksloa või ohtlike jäätmete käitluslitsentsi alusel tegutsevad jäätmekäitlejad omavad kohustust jäätmekäitluse korraldamiseks vastavalt neile väljastatud loas sätestatud tingimustele.



Keskkonnaamet on Keskkonnaministeeriumi valitsemisalas tegutsev valitsusasutus, mis teostab täidesaatvat riigivõimu ja riiklikku järelevalvet ning kohaldab riiklikku suundi seaduses ettenähtud alustel ja ulatuses. Keskkonnaameti osatähtsus kohaliku omavalitsuse jäätmekäitluses on eeskätt arvamuse ja ettepanekute tegemine seaduste alusel ja ulatuses. Keskkonnaameti ülesanne on ka kontrollida jäätmelubade, keskkonnakomplekslubade või ohtlike jäätmete käitluslitsentsi taotluste vastavust nõuetele ning vastavaid lube väljastada.

Keskkonnainspeksioon on Keskkonnaministeeriumi struktuuri osa, mille kaudu toimub jäätmekäitluslane järelevalve, sealhulgas õigusaktide nõuete ning väljastatud jäätmelubade, keskkonnakomplekslubade või ohtlike jäätmete käitluslitsentside nõuete järgimine.

### **2.13.2 Korraldatud jäätmevedu**

Vastavalt jäätmeseaduse §-le 135 on kohalikul omavalitsusel, mille haldusterritooriumil elab rohkem kui 1500 inimest, kohustus organiseerida oma haldusterritooriumil korraldatud jäätmevedu. Korraldatud jäätmeveo kohustus on alates 2005. aasta 1. jaanuarist. Korraldatud jäätmeveo põhieesmärk on liita kõik jäätmevaldajad jäätmeveoga, et kaoks ära omanikuta prügi probleem ja illegaalne prügistamine.

Korraldatud jäätmevedu on olmejäätmete kogumine ja vedamine määratud piirkonnast määratud jäätmekäitluskohta või -kohtadesse kohaliku omavalitsuse üksuse valitud ettevõtja poolt.

Kohaliku omavalitsuse üksus korraldab oma haldusterritooriumil olmejäätmete, eelkõige prügi ehk segaolmejäätmete, nende sortimisjääkide ja olmejäätmete tekkekohas liigiti kogumisel tekkinud jäätmeliikide kogumise ja veo ning edasise suunamise taaskasutusse või kõrvaldamisele. Korraldatud jäätmevedu võib hõlmata ka teisi olmejäätmete liike või muid jäätmeid, kui see on vajalik Jäätmeseaduse nõuete täitmiseks või seda tingib oluline avalik huvi.

Tapa vallas on hetkel kehtiva jäätmehoolduseeskirja alusel üks korraldatud jäätmeveo piirkond, milleks on kogu valla haldusterritoorium. Endise Tapa valla haldusterritooriumil on kehtiva hankelepingu alusel korraldatud jäätmeveoga kogutavad ja veetavad jäätmeliigid segaolmejäätmed, biolagunevad köögi- ja sööklajajäätmed ning paber ja kartong. Endise Tamsalu valla haldusterritooriumi jäätmeveoga on hõlmatud vaid segaolmejäätmed. Nimetatud jäätmeveo piirkondades on korraldatud jäätmeveoga liitumine kõigile jäätmevaldajatele kohustuslik. Kontsessioonileping on mõlemas piirkonnas sõlmitud perioodiks 01.05.2016 kuni 30.04.2021. Teenusepakkujaks on Ragn-Sells AS.

Erandkorras vabastatakse jäätmevaldaja korraldatud jäätmeveoga liitumisest jäätmeseaduses ja jäätmehoolduseeskirjas sätestatud tingimustel. Kui kohaliku omavalitsuse üksus on veendunud, et kinnistul ei elata või kinnistut ei kasutata, kinnistut kasutatakse suveperioodil või isikul on kehtiv jäätmeluba/keskkonnakompleksluba võib ta jäätmevaldaja erandkorras vabastada tema taotluse alusel kuni kolmeks aastaks korraldatud jäätmeveoga liitumisest. Jäätmeveoga liitumisest erandkorras vabastatud jäätmevaldaja esitab kord aastas, järgmise aasta 20. jaanuariks vallavalitsusele kinnituse, et kinnistul ei ole aasta kestel elatud või kinnistut ei ole kasutatud.

Tapa valla jäätmevaldajate registri (2020. aasta seisuga) andmetel on korraldatud jäätmeveoga liitunud 2660 kinnistut, ajutine vabastus on 40nel, ühiskasutus toimub 145nel ja erandkorras on vabastatud (min 11 kuud) 131 kinnistut. Liitunutest u 93%-l kinnistutest toimub seega vedu.

### **2.13.3 Jäätmehoolduse rahastamine**

Jäätmeseaduse alusel toetatakse jäätmehoolduse arendamist jäätmete keskkonda viimise eest makstavast saastetasust.

Jäätmeseadus sätestab põhimõtted, et jäätmekäitluse kulud kannab jäätmetekitaja, korraldatud jäätmeveoga liitunud jäätmevaldaja tasub jäätmeveo teenustasu, mis peab katma jäätmekäitluskohtade rajamis-, kasutamise-, sulgemise- ja järelhoolduskulud ning jäätmete veokulud. Keskkonnapoliitika põhimõte "saastaja maksab" ja "tootja vastutus" tähendab sisuliselt seda, et jäätmekäitluse kulud maksab kinni lõpptarbija.

Jäätmekäitluse finantseerimine toimub vallas järgmiselt: ettevõtte maksavad ise kõikide tekitatud jäätmete käitlemise eest, kaasa arvatud ohtlike jäätmete eest. Elanikud maksavad olmejäätmete käitlemise eest jäätmeveo teenustasu otse jäätmekäitlusettevõttele või läbi kinnisvarahaldusteenuseid pakkuva ettevõtte.

Vallaeelarvest kaetakse järgnevad kulud: kohaliku eriliigiliste jäätmete kogumiskoha haldamisega seotud kulud; omavoliliselt ladestatud prügikoristamise kulud; jäätmete kogumiskampaaniatega seotud kulud.

Tapa valla jäätmehoolduse arendamise võimalikud finantseerimisallikad on vallaeelarve; abiraha taotlemine erinevatest fondidest (SA Keskkonnainvesteeringute Keskus ja Euroopa Liidu struktuurifondid); tootja vastutus; jäätmetekitajate poolt makstav teenustasu; saastetasu.

Kuni 2017. aastani toimus jäätmehoolduse rahastamine olmejäätmete ladestamisel makstud saastetasust. Põhjusel, et tänapäeva Eestis on olmejäätmete ladestamine seoses IRU masspõletustehase avamisega 2013. aastal oluliselt langenud (isegi kuni alla 7% tekkinud segaolmejäätmetest) vähenes drastiliselt ka saastetasu suurus.

Alates 2017. aastast on riigi eelarves seoses saastetasu laekumise äralangemisega nähtud ette kohalikele omavalitsustele riiklik toetus jäätmemajanduse arendamiseks. Riiklikku toetust jaotatakse vastavalt kohalikus omavalitsuses registreeritud majapidamiste arvule. Toetus on sihtotstarbeline ehk seda saab kasutada ainult jäätmehoolduse arendamiseks: jäätmealane nõustamine, jäätmealase teabe levitamine, järelevalve ning jäätmekäitlustegevus, millega tõstetakse jäätmehoolduse taset.

## 2.14 Andmed suletud prügilate ning jääkreostusobjektide kohta

Tapa valla haldusterritooriumil on kaks praeguseks suletud prügilat – Tamsalu prügilat ja Tamsalu jäätmete ladestus<sup>8</sup>. Prügilatele teadaolevalt järelehooldus ja -seire nõudeid kehtestatud ei ole.

Tapa valla territooriumile jäävad neli riiklikult registreeritud jääkreostusobjekti, mille andmed on esitatud järgnevas tabelis.

**Tabel 17. Jääkreostusobjektid Tapa territooriumil. Allikas: EELIS, 2019**

KKR kood	Nimi	Tüüp	Staatus	Pindala (m <sup>2</sup> )	Kirjeldus	Asukoht
JRA0000001	Tapa lennuväli		Jääkreostus suures osas likvideeritud	16927000	Põhjavesi reostunud naftasaadustega, kohati vaba õli kiht vee pinnal. Jääkreostusobjekt asub tööstustsoonis. Põhjavee puhastustööd lõpetati 1998. a. Viimane seire tehti	Tapa linn

<sup>8</sup> <https://prygilad.keskkonnaagentuur.ee/>

					2007.a. Lennuvälja piirkonnas on 62 peremeheta seirepuurauku	
JRA0000015	Tapa Veduridepoo		Jääkreostus on aruande/info alusel likvideeritud	8700	Ülemiste lubjakivikihtide vesi ja pinnas reostunud osa kütusejääke on likvideerimata. Jääkreostusobjekt asub tööstustsoonis. JR likvideerimistöid rahastas SA KIK ÜF vahenditest (Jääkreostuse likvideerimine endistel sõjaväe- ja tööstusaladel, etapp I). JRO- on 4 seirepuurauku.	Tapa linn
JRA0000019	Tapa Vagunidepoo		Jääkreostus on aruande/info alusel likvideeritud	1000	Pinnakate puhastati reostuskolletest, kuid seirepuurkaevudest võetud veeproovid kirjeldavad põhjavee reostust karbonaatsete kivimite lõhedes. Jääkreostusobjekt asub tööstustsoonis. JR likvideerimistöid rahastas SA KIK ÜF vahenditest (Jääkreostuse likvideerimine endistel sõjaväe- ja tööstusaladel, etapp I). JRO-1 on 3 seirepuurauku.	Tapa linn
JRA0000067	Tamsalu liipriimmutustehase põhjaveereostus	3. kategooria	Jääkreostus suures osas likvideeritud		Jääkreostusobjekt asub tööstustsoonis. Maapinnalähedaste veekihtide põhjavesi reostunud põlevkiviõliga ja kreosoodiga.	Tamsalu linn

Lisaks riiklikele jääkreostusobjektidele on teada ka kaks kohaliku tähtsusega objekti – Endise Põdrangu sovhoosi mürgiladu (JRA0000224) Põdrangu külas ja Tapa Männiku raketidivisjon (JRA0000223) Imatsu külas. Mõlema objekti puhul on jääkreostus aruande/info alusel likvideeritud.

### 3 Eelnevate jäätmekavade eesmärkide täitmise analüüs

Tapa territooriumil kehtivad Tamsalu valla, Väike-Maarja, Rakke ja Laekvere valdade ühine jäätmekava aastateks 2015-2020 ning Tapa valla 2014. aastal koostatud jäätmekava ajakohastamine aastateks 2014-2020. Eelmise perioodi jäätmekavade eesmärkide täitmise ülevaade on esitatud järgnevas tabelis.

**Tabel 18. Eelmise perioodi jäätmekavade eesmärkide täitmine.**

Tegevus	Elluviimine
<b>Tamsalu valla, Väike-Maarja, Rakke ja Laekvere valdade ühine jäätmekava aastateks 2015-2020</b>	
Meede 1. Jäätmehoolduse korraldamise pikaajaline planeerimine ja koostöö teiste organisatsioonidega	
Jäätmehooldust reguleerivate õigusaktide kehtestamine ja ajakohastamine.	Tapa valla jäätmehoolduseeskiri uuendati viimati 2018. aastal.
Koostöö MTÜ-ga Lääne-Viru Jäätmekeskus ja teiste jäätmekäitlusorganisatsioonidega	Toimub koostöö MTÜ-ga Lääne-Viru Jäätmekeskus ja teiste jäätmekäitlusorganisatsioonidega.
Meede 2. Korraldatud jäätmeveo koordineerimine	
Korraldatud jäätmeveo teenuse osutaja leidmiseks teenuste kontsessiooni korraldamine	Korraldatud jäätmeveo teenuse osutaja leitud ja kontsessioonileping sõlmitud Ragn-Sells AS-ga.
Uue jäätmeregistri soetamine	Uus jäätmeregister soetatud (EVALD).
Meede 3. Jäätmete liigiti kogumise ja sortimise arendamine	
Pakendijäätmete kogumismahutite paigaldamine elanikele ligipääsetavatesse kohtadesse.	Kogumismahutid on paigaldatud ligipääsetavatesse kohtadesse. Mahutite asukohad on välja toodud valla kodulehel.
Paberi/kartongi kogumise jätkamine korraldatud jäätmeveo raames	Paberi ja kartongi kogumine toimub korraldatud jäätmeveo raames endise Tapa valla haldusterritooriumil, kuid mitte endise Tamsalu valla territooriumil.
Ohtlike jäätmete kogumiskampaaniate korraldamine	Tamsalu valla lehes on avaldatud artikleid "Teeme ära" talgute, jäätmete õigesti sortimise, jäätmete põletamise kahjulikkuse, jäätmejaamade asukohtade, jms kohta.
Kampaaniate korraldamine (vanapaberi kogumine haridusasutustes, tee- ja metsaaluste koristamine jne)	
Suurjäätmete (mööbel jms) kogumine elanikelt ja käitlemine	Suurjäätmeid saab tasuta üle anda jäätmejaamadesse (Tapa jäätmete kogumispunkt ja Tamsalu jäätmejaam), kus neid nõuetele vastavalt käideldakse. Vastav info on leitav valla kodulehel.
Asbesti sisaldavate jäätmete (sh eterniit) kogumine ja käitlemine	Asbesti ja eterniidi jäätmed saab tasuta üle anda Tamsalu jäätmejaama ning tasu eest Tapa jäätmete kogumispunkti. Vastav info on leitav valla kodulehel.
Meede 4. Jäätmehoolduse infrastruktuuri arendamine	

Kompostimisväljaku arendamine ning vajaliku tehnika soetamine Tamsalus.	Kompostimisväljakul kogumise ja käitlusteenuse pakkuja leidmiseks viiakse läbi hankeid.
Jäätmemajade rajamine suurematesse keskustesse	Ei ole ellu viidud
Tamsalu jäätmejaamade arendamine (Tamsalu jäätmejaama kaalude soetamine)	Tamsalu jäätmejaamas on olemas kahveltõstukaal. Autokaalu soetatud ei ole.
Meede 5. Seire- ja järelevalvesüsteemi tõhustamine	
Kontrolli tõhustamine jäätmehoolduses	Tapa vald on liitunud EVALD jäätmevaldajate registriga.
Jäätmevaldajate registri täiendamine, ajakohastamine.	
Meede 6. Elanike keskkonnateadlikkuse tõstmine	
KOV-i kodulehel jäätmealase info ajakohastamine	Tapa valla kodulehel on kättesaadav info jäätmemajanduse kohta.
Jäätmealase info avaldamine KOV-i vallalehtedes	Vallalehes on korrapäraselt ilmunud jäätmealast infot.
Jäätmealaste infomaterjalide koostamine ja infopäevade korraldamine	Infomaterjale koostatud pole ning infopäevaid korraldatud pole.
MTÜ Lääne-Viru Jäätme keskuse tutvustus KOV-i vallalehes	Tutvustust pole vallalehes tehtud.
Jäätmete sorteerimise ja taaskasutuse teavitus- kampaaniate läbiviimine haridusasutustes	Vallapoolseid teavituskampaaniaid haridusasutustest tehtud ei ole, kuid õppekavade osana käsitletakse teemat haridusasutustes.
<b>Tapa valla jäätmekava aastateks 2014 -2020</b>	
Eesmärk 1. Olmejäätmetest kogutavate ja materjaliringlusse suunatavate jäätmeliikide 2012. a taseme kahekordistamine aastaks 2020.	Ringlusesse suunatavate jäätmete kogust ei ole võimalik hinnata, kuna jäätmekäitlejatel pole kohustuseks pidada valdade lõikes jäätmete aruandlust.
Eesmärk 2. Rea jäätmeliikide (ehituslammutusjätmed, elektri-elektroonikaromud, vanarehvid, vanametall, ohtlikud jätmed, sh puit ja ohtlike jäätmete pakendid, mineraalsed jätmed, lehtklaas) kogumiseks-kohtkäitlemiseks vajaliku käitlusjõudlusega jäätmejaama rajamine ja selle edukaks toimimiseks operaatori leidmine.	Tapa vallas on üks jäätmejaam ning üks kogumispunkt, mis koguvad ja käitlevad suurt hulka erinevaid jäätmeliike (ehituslammutusjätmed, elektri- elektroonikaromud, vanarehvid, vanametall, ohtlikud jätmed, sh puit ja ohtlike jäätmete pakendid, mineraalsed jätmed, lehtklaas jms). Tapa kogumispunkt vajab jätkuvalt laiendamist jäätmejaamaks.
Jäätmejaama jõudluse järk-järguline väljaarendamine aastaks 2020, kus eelloetletud jäätmeliikide taaskasutamises saavutatakse tase, mis on riigi poolt seatud sihttasemest 80-90%;	Tapa kogumispunkt vajab jätkuvalt laiendamist jäätmejaamaks.
Eesmärk 3. Lülitada valla jäätmejaam MTÜ Lääne-Viru Jäätme keskuse nn võrgustikku. Vallavalitsusel kui mittetulundusühingu liikmel tuleb olla kaasatud võrgustiku toimimismudeli kujundamisse.	Tamsalu kompostimisväljak oli MTÜ Lääne-Viru Jäätme keskuse võrgustikus. Alates 2020 aastast toimub kompostimisväljaku haldus vastavalt läbiviidud hanke tulemustele Ragn-Sells AS poolt.

<p>Eesmärk 4. Koostöös pakendi taaskasutusorganisatsioonidega pakendijäätmete kogumisvõrgustiku tihendamine arvestades taaskasutusorganisatsioonide huviga ja 2014. a ning edaspidi jõustuvate pakendiseaduse muudatustega.</p>	<p>Tapa vallas on 62 pakendijäätmete (so segapakend, klaaspakend ja paberpakend) kogumismahutit. Kohati ei vasta pakendikonteinerite hulk nõuetele. Pandipakendi tagastuspunktid asuvad 11 kohas. Pakendijäätmete ja pandipakendi kogumiskohtade asukohad on leitavad valla kodulehelt.</p>
<p>Soovitavalt rakendada pakendikoti teenust tiheasustusega aladel</p>	<p>Tapa linnas on võimalik 40 nel kinnistul liituda tasuta pakendikoti/konteineri teenusega. Tasuta pakendikoti teenust vallas ei ole.</p>
<p>Eesmärk 5. Tahendatud muda hakata üle andma vastavat luba omavale ettevõttele, kompostimisväljakut reoveesette kompostimiseks ei ole otstarbekas rajada.</p>	<p>Tapa vallas tekkinud reoveesete on viimasel neljal aastal (2015-2018) täies mahus vallast välja transporditud. Nii Tapa kui Tamsalu reoveepuhastusjaamas tekkinud muda pressitakse kokku ning antakse üle MTÜ Lääne-Viru Jäätmekeskusele.</p>
<p>Eesmärk 6. Akude ja patareide kogumiskastide võrgu tihendamine.</p>	<p>Võrku tihendatud pole, peamised kogumiskohad on kauplused, Tapa jäätmete kogumispunkt ja Tamsalu jäätmejaam.</p>
<p>Kogutavatele patareidele ja akudele riigi poolt seatud sihttaseme 50%-line saavutamine 2020. aastaks.</p>	<p>Omavalitsuse sisest sihttaseme saavutamist ei ole võimalik hinnata, sest puudub vastav jäätmetatistika.</p>
<p>Eesmärk 7. 2013-ndaks aastaks saavutatud taseme säilitamine korraldatud jäätmeveos ja selles uue jäätmeliigi (näiteks biolagunevad jäätmed) kogumise korraldamine veo ainuõiguse konkursi läbiviimise järgselt.</p>	<p>Korraldatud jäätmevedu kohaldatakse omavalitsuses järgmistele jäätmeliikidele: segaolmejäätmed, vanapaber ja kartong, biolagunevad köögi- ja sööklajajäätmed.</p>

## 4 Planeerimine

### 4.1 Jäätmetekke prognoos

Vastavalt prognoosile "Rahvastikuprognoos kohaliku omavalitsuste rühmades. Klasteranalüüs" (<https://planeerimine.ee/static/sites/2/rahvastikuprognoos-kovide-klasteranaluu.pdf>) on Tapa vallas oodata perioodil 2020–2025 rahvaarvu vähenemist 1,4% aastas. Seoses elanike arvu vähenemisega on oodata ka olmejäätmete reaalse koguse vähest langust. Elanikkonna keskkonnateadlikkuse arendamine aitab eeldatavalt kaasa jäätmete liigiti sorteerimise paranemisele, mis vähendab (või jätab samale tasemele) segaolmejäätmete kogust, samal ajal suurendades liigiti sorteeritud jäätmete kogust. Jäätmetekke prognoosis lähtume, et perioodil 2020–2026 on aastane keskmine olmejäätmete kogus elaniku kohta võrdne eelmise viie aasta keskmisega ehk 208 kg/aastas.

Perioodil 2014–2018 on pakendijäätmete kogus elaniku kohta olnud keskmiselt 45 kg/a. Seoses sorteerimisharjumuste paranemise ning samuti pideva pakendite hulga tõusuga on vastavalt riigi jäätmekavale oodata pakendite koguse suurenemist u 2% aastas elaniku kohta.

**Tabel 19. Prognoositavad jäätmetekke kogused Tapa vallas 2019-2026.**

	2019	2020	2021	2022	2023	2024	2025	2026
Elanike arv	11082	10927	10774	10623	10474	10328	10183	10041
Olmejäätmete kogus (t)	2305	2273	2241	2210	2179	2148	2118	2088
Pakendijäätmete kogus (t)	505	498	491	484	478	471	464	458

### 4.2 Eesmärkide seadmine

Eesti on võtnud eesmärgiks, et alates 2020. aastast tuleb ringlusse võtta vähemalt 50% ja 2025. aastaks 55% kodumajapidamistest pärinevatest paberi-, metalli-, plasti- ja klaasijäätmetest, muudest liigiti kogutud kodumajapidamisest ja muudest allikatest pärinevatest jäätmetest. Kohaliku omavalitsuse jäätmealased eesmärgid tulenevad eeskätt riigi jäätmekavas seatud eesmärkidest, mis on esitatud järgmises tabelis.

**Tabel 20. Riigi jäätmekavast, EL jäätme paketist ja jäätmeseadusest tulenevad eesmärgid.**

	Baastase 2011	Sihttase 2020
Olmejäätmete ringlussevõtu osakaal olmejäätmete kogumassist	27%	50% (sihttase 2025 a 55 %, 2030 a 60% ja 2035 a 65%)
Pakendijäätmete ringlussevõtu osakaal pakendijäätmete kogumassist	56%	60% (sihttase 2025 a 65 % ja 2030 a 70%)
Biolagunevate jäätmete ringlussevõtu osakaal olmejäätmete kogumassist	5%	13%
Biolagunevate jäätmete osakaal ladestatavates olmejäätmete kogumassist	57%	20% (2023 a lõpuks tagatud, et biojätmeid kogutakse kas eraldi või need võetakse ringlusse tekkekohal)
Ehitus-lammutusjäätmete taaskasutuse osakaal nende jäätmete kogumassist	72%	75%
Elektroonikaromude kogumise osakaal kolmel eelneval aastal turule lastud elektri- ja elektroonikaseadmete kogumassist	50%	65%
Kantavate patarei ja akujäätmete kogumise osakaal jäätmete kogumassist	33%	45%

Jäätmeseaduse kohaselt tuleb alates 2020. aasta 1. jaanuarist taaskasutada:

- 1) kodumajapidamisest pärinevaid paberi-, metalli-, plasti- ja klaasijäätmeid ja muid liigiti kogutud kodumajapidamisest pärinevaid jäätmeid ning muudest allikatest pärinevaid samalaadseid jäätmeid, välja arvatud tootmisjäätmed ja põllumajanduslikust tootmisest või metsandusest pärinevad jäätmed, korduskasutuseks ettevalmistamisena ja ringlussevõtuna – **vähemalt 50 protsendi ulatuses nende jäätmete kogumassist kalendriaastas;**
- 2) ehitus- ja lammutusjäätmeid, välja arvatud sellised looduslikud ained nagu kivid ja pinnas ning ohtlike aineid sisaldavad kivid ja pinnas, korduskasutuseks ettevalmistatuna, ringlussevõtuna ja muul viisil taaskasutatuna, sealhulgas tagasitäiteks, muude ainete asemel – **vähemalt 70 protsendi ulatuses nende jäätmete kogumassist kalendriaastas.**

Lähtuvalt riigi jäätmekavast ja jäätmeseadusest on kohalikul tasandil eesmärgiks parandada lokaalseid võimalusi liigiti kogutud jäätmete üleandmiseks ja tõsta inimeste keskkonnateadlikkust jäätmete sorteerimisvajaduse osas. Jäätmete liigiti kogumine võimaldab nende edasist ringlussevõttu. Eeskätt on probleemseks biolagunevate jäätmete osas sihttasemete saavutamise tagamine. Samuti rikub biolagunevate jäätmete sattumine teiste jäätmete hulka nende kvaliteeti, mis ei võimalda hiljem nende ringlussevõttu.



## 5 Tegevuskava

### 5.1 Kogumissüsteemide valik

Segaolmejäätmete, paberi ja kartongi ning köögi -ja sööklajajäätmete osas jätkatakse korraldatud jäätmeveo süsteemi. Uue korraldatud jäätmeveo hanke raames hõlmatakse ka endise Tamsalu valla territooriumile korraldatud jäätmeveoga köögi- ja sööklajajäätmed ning paber ja kartong. Samuti soovitakse korraldatud jäätmeveoga järgmisel jäätmeveoperioodil liita suurjäätmete ning aia- ja haljastusjäätmete kogumine.

Ohtlike jäätmete, elektri- ja elektroonikaromude jäätmete osas jätkatakse kogumist jäätmejaamas ja kogumispunktides. Säilib ka võimalus patareisid ja akusid viia kogumiskastidesse kauplustes.

Pakendijäätmete kogumist jätkatakse üle valla paigaldatud kogumiskonteinerite abil. Kogumiskonteinerite võrgustik vajab pidevat ülevaatamist.

Biolagunevate aia- ja haljasjäätmete osas jätkatakse vastuvõttu Tamsalu reoveepuhasti territooriumil asuval kogumisväljakul ja Tapa jäätmete kogumispunktis. Üleandmistingimuste parandamiseks oleks asjakohane võimaldada Tapa linna reoveepuhasti juurde kompostimisväljaku rajamisel seal ka aia- ja haljasjäätmete vastuvõttu.

Bioloogiliselt mittelagunevate aia- ja haljastusjäätmete osas jätkatakse üleandmise võimaluse pakkumist MTÜ-s Lääne-Viru Jäätmekeskus, mis paikneb vallast väljas, aga jäätmete vastuvõttu tuleks võimaldada ka vallas juba olemasolevates jäätmejaamades ja/või kogumispunktides. Selle tingimuse täitmise eelduseks on jäätmejaama rajamine Tapale ning Tamsalu jäätmejaama laiendamine.

Ehitus- ja lammutusjäätmete puhul soovitakse jäätmete vastusvõtmise süsteem ühtlustada, et kõik valla elanikud saaksid võrdsetel tingimustel jäätmeid üle anda.

Ravimijäätmeid saab ka edaspidi üle anda apteekidesse või jäätmejaamadesse.

Teiste *sortimismääruses* nimetatud jäätmeliikide osas, mille kogumise korraldamise kohustus lasub omavalitsusel, soovitakse jätkata jäätmejaamades kogumist.

### 5.2 Kohaliku omavalitsuse üksuse korraldatava jäätmeveo arendamine, sealhulgas korraldatud jäätmeveo piirkonna määramine

Jäätmeseaduse kohaselt on korraldatud jäätmevedu olmejäätmete kogumine ja vedamine määratud piirkonnast määratud jäätmekäitluskohta kohaliku omavalitsuse üksuse korraldatud konkursi korras valitud ettevõtja poolt. Korraldatud jäätmevedu on vallas käesoleval ajal rakendatud. Uus jäätmevedaja leidmise konkurss on kavandatud 2021. aastasse.

Korraldatud jäätmeveo piirkonnana hõlmatakse kogu valla territoorium ühe jäätmeveopiirkonnana. Jäätmeliikidest jäävad korraldatud jäätmeveoga hõlmatuks segaolmejäätmed, paberi ja kartongi ning biolagunevad köögi- ja sööklajajäätmed. Korraldatud jäätmeveoga kavandatakse liita ka suurjäätmete kogumine, mis aitaks täita suurjäätmete 15 km raadiuses paikneva üleandmisvõimaluse nõuet ning ja aia- ja haljastusjäätmete kogumine

Juhul kui muutub jäätmeseaduses korraldatud jäätmeveo korraldus, korraldatakse edaspidi jäätmekäitlust vastavalt kehtivale seadusandlusele.

### **5.3 Vajalike jäätmehooldusrajatiste kindlaksmääramine**

Vald on hästi varustatud jäätmehooldusrajatistega. Vallas on üks jäätmejaam, üks jäätmete kogumispunkt, üks elektri- ja elektroonikajäätmete vastuvõtupunkt ja üks biolagunevate jäätmete kogumisväljak. Vajalik on tagada kõigi olemasolevate jäätmehooldusrajatiste hooldus, inventari ajakohasus ning vastavalt vajadusele optimeerida jäätmejaamade tegevust (vajadusel laiendada vastuvõetavat jäätmete sortimenti). Tegevus on pidev ning vajalik kogu jäätmekava perioodi aastatel 2021–2026.

Vajalik on Tapa jäätmejaama rajamine. Tapa jäätmekogumispunkt on ajutine lahendus, tegutseb lepingulistel alustel vallale mittekuuluvale kinnistul ning oma mahult ei rahulda elanike vajadusi jäätmete üleandmiseks. Võimaldamaks elanikele paremaid tingimusi eriliigiliselt kogutud jäätmete üleandmiseks ja seeläbi parandamaks jäätmete taaskasutusse suunamist, on vajalik uue jäätmejaama rajamine. Vallale kuuluv kinnistu selleks on olemas. Jäätmejaama rajamine võimaldaks tõsta vastuvõetavate jäätmeliikide nomenklatuuri. Jäätmejaama rajamine on kavandatud aastatele 2022-2024.

Vajalik on ka Tamsalu jäätmejaama laiendamine ja sinna autokaalu paigaldamine. Praegune jäätmejaam ei mahuta autokaalu ega piisaval kogusel eriliigiliste jäätmete kogumismahuteid. Jäätmejaama laiendamine on kavandatud aastatele 2023-2025.

Tapa vallas on üks biolagunevaid jäätmeid vastuvõttev kompostimisväljak Kaeva külas Tamsalu reoveepuhasti territooriumil, mida tuleb jooksvalt arendada ja hooldada. Kompostimisväljakul tuleb jätkata elanike haljastusjäätmete vastuvõttu. Tegevus on kavandatud perioodile 2021–2026.

Võimaldamaks haljas- ja aiapäätmete paremat üleandmist ning arvestades Tamsalu biolagunevate jäätmete kogumisplatsi väga head toimivust, oleks koostöövõimaluse leidmisel asjakohane võimaldada aia- ja haljasjäätmete vastuvõtt ka Tapa reoveepuhasti juurde kavandataval kompostimisväljakul. Tegevus on kavandatud aastatele 2023-2024.

### **5.4 Jäätmete liigiti kogumise ja sortimise arendamine koos tähtaegadega konkreetsete jäätmeliikide kaupa**

#### **5.4.1 Biojätmed**

Liigiti kogutud biojätmed tuleb vedada kompostimiseks selleks ettenähtud kompostimisväljakule või kompostida kohapeal vastavalt nõuetele või anda üle jäätmekäitlejale. Tapa vallas on endise Tapa valla haldusterritooriumil korraldatud jäätmeveoga hõlmatud biolagunevad köögi- ja sööklajajätmed ning vajalik on seda tegevust jätkata. Järgmise korraldatud jäätmeveo hanke käigus tuleb köögi- ja sööklajajätmete kogumine hõlmata ka endise Tamsalu valla haldusterritooriumil. Lisaks soovitakse korraldatud jäätmeveoga liita ka aia- ja haljastusjäätmete kogumine. Tegevus on kavandatud aastal 2021.

Tapa valla jäätmehoolduseeskirja alusel tuleb biolagunevate köögi- ja sööklajajätmete kogumiseks kasutada eraldi kogumismahutit elamutes, kus on 19 või enam korterit. Alates 31. detsembrist 2023 a muutub kõigile jäätmetekitajatele kohustuslikuks biojätmete tekkekohalt kogumine või nende ringlussevõtt tekkekohal. Sellest tulenevalt on kavandatud kaotada senine kortermajadele seatud biolagunevate jäätmete konteineri omamise künniskogus. Jäätmetekitajad peavad omama kas biolagunevate jäätmete konteinerit või tagama kohapealse ringlussevõtu (kompostimise). Korraldatud jäätmeveo hanke läbiviimine on kavandatud aastal 2021. Lahuskogumine või ringlussevõtt muutub kohustuslikuks alates 2023.

Tuleb propageerida biojätmete lokaalset kompostimist eramute ja ka korterelamute juures, juhul kui see on võimalik. Biojätmed ei pea olema kinnistul hõlmatud korraldatud jäätmeveoga, kui biojätmed on võimalik tekkekohal ringlusse võtta ja kasutada. Teavitustegevus peab olema pidev ehk kestma kogu perioodi 2021–2026.

Vajalik on korraldada kalmistujätmete lahuskogumine ja käitlus. Kalmistud tuleb varustada selgelt eristatavate eraldi kogumismahutitega vms kogumislahendusega olmejätmetele ja biolagunevatele jäätmetele. Biolagunevatele jäätmetele tuleb rajada kalmistute juurde kompostimisplatsid või leida teenusepakkuja kes korraldab nende äraveo ja käitluse. Kalmistutel tekkiv biolagunevate jäätmete osakaal on kõrge ning antud jäätmete eraldi kogumine ja käitlus aitab oluliselt tõsta biojätmete ringlussevõtu eesmärke. Tegevus on kavandatud aastatele 2023–2025.

#### **5.4.2 Pakendijätmed**

Keskonnaministri 16. jaanuari 2007 määruse nr 4 "Olmejätmete sortimise kord ning sorditud jäätmete liigitamise alused" (edaspidi *määrus nr 4*) § 4 lõike 1<sup>2</sup> kohaselt peab kohaliku omavalitsuse üksus vastavalt jäätmeseaduse § 31 lõikele 3 korraldama vähemalt määrus nr 4 § 3 lõike 2 p-des 1–6 nimetatud jäätmete ning punktis 8 nimetatud jäätmekoodidega 15 01 01 (paber- ja kartongpakend), 15 01 02 (plastpakend), 15 01 04 (metallpakend) ning 15 01 07 (klaaspakend) määratud pakendijätmete liigiti kogumise.

Pakendiseaduse § 17<sup>1</sup> kohaselt peab taaskasutusorganisatsioon tagama, et kogumiskohtade tihedus iga taaskasutusorganisatsiooni kohta oleks järgmine:

- 1) kui tiheasustusega alal on asustustihedus rohkem kui 1000 elanikku ühel ruutkilomeetril – vähemalt üks kogumiskoht jäätmevaldajast 500 meetri raadiuses;
- 2) kui tiheasustusega alal on asustustihedus rohkem kui 500 elanikku ühel ruutkilomeetril – vähemalt üks kogumiskoht jäätmevaldajast 1000 meetri raadiuses;
- 3) kui asustustihedus on alla 500 elaniku ühel ruutkilomeetril – kohaliku omavalitsuse territooriumil paiknevates asulates, arvestusega üks kogumiskoht 500 elaniku kohta.

Pakendiseadus sätestab, et kogumiskonteinerite miinimumarv ja miinimummaht ning nende tühjendamissagedus lepitakse iga kogumiskoha kohta kokku taaskasutusorganisatsiooni ja kohaliku omavalitsuse organi vahel.

Tapa valla asumitest on asustustihedus üle 500 elaniku km<sup>2</sup> ainult Tamsalu linnas. Seega Tamsalu linnas peab olema vähemalt 1 pakendijätmete kogumiskoht jäätmevaldajast 1000 meetri raadiuses. Kokku on Tamsalu linnas avalikke pakendite kogumiskohti TVO-I 6, ETO-I 3 ja EPR-I 2 ning Tamsalu linnas on täidetud 1000m nõue pakendijätmete kogumiskoha kohta.

Ülejäänud vallas peab olema 1 kogumiskoht 500 elaniku kohta. Tapa linnas peaks seega igal taaskasutusorganisatsioonil olema 11 kogumiskohta ja ülejäänud vallas 7 kogumiskohta. Pakendiorganisatsioonide andmetel on Tapa linnas segapakendite kogumiskohti TVO-I 4, ETO-I 10 ja EPR-I 2 ja ülejäänud Tapa vallas TVO-I 9, ETO-I 5 ja EPR-I 7. Seega ei ole kogumiskohtade hulk piisav ühelgi pakendiorganisatsioonil ning pakendikonteinerite võrgustikku tuleb laiendada.

Lisaks segapakenditele on ETO-I ja EPR-I kasutusel ka klaaspakendi ja paberi- ja kartongi konteinereid. Eriliigiliste pakendite üleandmisvõimaluse säilitamine on oluline ka edaspidi.

Paigutuslikult on pakendikonteinerite paiknemine võrdlemisi hea katvusega – kõigis suuremates asumites on pakendite üleandmise võimalus olemas. Siiski vajab pakendijätmete kogumissüsteem vajab pidevalt ülevaatamist ja optimeerimist vastavalt inimeste käitumisele ja elamualade arengule. Pakendikonteinerite lisamisel tuleb neile leida asukohad, mis on inimestele

mugavad kasutada ning võimaldaksid võimalikku koduligidast pakendite üleandmisvõimalust. Seega tuleks neid täiendavalt rajada elamupiirkondadesse kus praegu vastav konteiner puudub.

Pakendijäätmekonteinerite efektiivsema tühjenduse ja hoolduse tagamiseks oleks soovitav jagada taaskasutusorganisatsioonide vahel omavalitsuse territoorium teeninduspiirkondadeks. Praegu paiknevad kõigi taaskasutusorganisatsioonide konteinerid hajutatult üle territooriumi. Nende koondamisel teeninduspiirkondadesse oleks eeldatavalt võimalik operatiivsemalt ning väiksemate kuludega tagada konteinerite tühjendust.

Vajalik on ka pidev inimeste informeerimine pakendite sorteerimise vajadusest ning pakendijätmete konteinerite sihtotstarbest vältimaks pakendikonteinerite kasutamist olmejätmete tarbeks. Elanikkonna teavitamine on pidev tegevus, mida tuleb teha kogu jäätmekava perioodil 2021–2026.

#### **5.4.3 Elektroonikaromud ja ohtlikud jätmed**

Vajalik on jätkata ohtlike jätmete ja elektroonikajätmete kogumist jäätmejaamades ja kogumispunktides. Tegevus on vajalik kogu jäätmekava perioodil 2021–2026.

Ohtlike jätmete hulgas on jätkuvalt probleemiks asbesti sisaldavate ehitusjätmete ehk eterniidi teke. Vähendamaks ohtliku eterniidi ebaseaduslikku käitlemist (matmist, metsa viimist jms) on vajalik jätkata eterniidi vastuvõttu tasuta või mõistliku tasu eest. Tegevus on kavandatud perioodile 2021–2026.

#### **5.4.4 Suurjätmed**

Tamsalu jäätmejaamas ja Tapa jätmete kogumispunktis toimub suurjätmete üleandmine tasuta. Suurjätmete kogumiskohad peavad jätmeseaduse kohaselt asuma jätmevaldajast maksimaalselt 15 kilomeetri kaugusel. Praegused kaks vastuvõtukohta ei täida paigutuslikult jätmeseadusest tuleneva suurjätmete kogumiskoha kauguse nõuet. Vajalik oleks rajada täiendavaid vastuvõtupunkte, korraldada jätmete kogumisinge või liita suurjätmete kogumine korraldatud jätmeveoga. Antud juhul oleks kõige otstarbekam tõenäoliselt liita suurjätmete kogumine korraldatud jätmeveoga. Tegevus on kavandatud aastale 2021.

Lisaks on vajalik jätkata suurjätmete vastuvõttu jäätmejaamas ja kogumispunktis ka perioodil 2021–2026.

#### **5.4.5 Ehitus- ja lammutusjätmed**

Ehitusjätmete äravedu on elanikel võimalik tellida mitmetelt eraettevõtjatelt. Samuti võetakse ehitus- ja lammutusjätmeid tasuta vastu Tamsalu jäätmejaamas ja tasu eest Tapa jätmete kogumispunktis. Omavalitsus ei näe käesoleval ajal ehitus- ja lammutusjätmete osas vajadust täiendava kohaliku vastuvõtuvõimaluse rajamiseks. Küll aga on vaja ehitusjätmete vastuvõtu tingimused jätmejaama ja jätmete kogumispunkti vahel ühtlustada, et elanikud saaksid võrdsetel tingimustel ehitus- ja lammutusjätmeid üle anda. Tegevus on kavandatud perioodile 2023-2024.

#### **5.4.6 Maastikupilti kahjustavate hoonete lammutamine**

Maastiku korrastamise huvides tuleks kasutada ka võimalust toetuse saamiseks maastikupilti kahjustavate hoonete ja hoonevaremete lammutamiseks.

Tapa territooriumil on käesoleval ajal alles veel mitmeid tühjuna seisvaid lagunevaid militaar- ja põllumajandusliku päritoluga ning eluhooneid, mis kahjustavad maastikupilti ning põhjustavad reostusohu tõmmates ligi ebaseaduslikku prügiladestamist jms. Mitmed sellised hooned on eraomanduses ning omavalitsusel puudub otseselt võimalus selliste hoonete lammutamiseks. Samas saab omavalitsus kaudselt (vajalike dokumentide vormistamisel abistamine jms) toetada hoone omanikke lammutustegevuse elluviimisel.

Maastikupilti kahjustavate hoonete lammutamisel suureneb küll tekkivate lammutusjäätmete kogus, kuid paraneb välisruumi kvaliteet ja väheneb lagunenu hoonetest tulenev reostusoh. Tekkivad lammutusjäätmed tuleb suunata maksimaalselt taaskasutusse.

Lisaks maastikupilti kahjustavatele hoonetele on valla territooriumil jätkuvalt neli riiklikult registreeritud jääkreostusobjekti ning kaks kohaliku tähtsusega objekti. Jätkata tuleb võimaluste leidmist jääkreostusobjektide likvideerimiseks. Tegevust kavandatakse ellu viia vastavalt toetusvõimaluste leidmisele eelistatult perioodil 2021–2026.

#### 5.4.7 Koondandmed jäätmete liigiti kogumise kohta ja sortimise arendamine koos tähtaegadega ja konkreetsete jäätmeliikide kaupa

Järgnevas tabelis on esitatud koondandmed *sortimismääruses* määratud jäätmeliikide kogumise ja sortimise arendamise kohta.

**Tabel 21. Koondandmed jäätmete liigiti kogumise ja sortimise arendamine koos tähtaegadega ja konkreetsete jäätmeliikide kaupa Tapa vallas.**

Jäätmeliik	Kogumisviis/tegevus	Tähtaeg
<b>Paber ja kartong (20 01 01)</b>	Järgmise korraldatud jäätmeveo konkursiga haarata vanapaberi kogumine kogu omavalitsuse territooriumil.	Tähtaeg 2021
	Vastuvõtu jätkamine jäätmejaamades ja avalikes kogumiskonteinerites.	Pidev tegevus 2021-2026
<b>Plastid (20 01 39)</b>	Vastuvõtu jätkamine vähemalt Tapa jäätmete kogumispunktis ja Tamsalu jäätmejaamas.	Pidev tegevus 2021-2026
<b>Metallid (20 01 40)</b>	Kokkuost erinevate Tapa vallas paiknevate kokkuostjate poolt.	Pidev tegevus 2021-2026
	Vastuvõtu jätkamine Tapa jäätmete kogumispunktis ja Tamsalu jäätmejaamas.	
<b>Biolagunevad aia- ja haljastusjäätmed (20 02 01)</b>	Järgmise korraldatud jäätmeveo konkursiga haarata biolagunevad aia- ja haljastusjäätmed.	Tähtaeg 2021
	Vastuvõtu jätkamine Tamsalu roveepuhasti territooriumil asuval kompostimisväljakul.	Pidev tegevus 2021-2026
	Kohtkompostimise edendamine eramajades ja väiksemates kortermajades.	
	Koostöö Tapa valla vee-ettevõtjaga aia- ja haljasjäätmete vastuvõtmisel tulevikus roveemuda jaoks rajataval kogumisväljakul	2023-2024
	Biolagunevate jäätmete lahuskogumise ja käitluse korraldamine kalmistutel.	2023-2025
<b>Biolagunevad köögi- ja sööklajajäätmed (20 01 08)</b>	Kohtkompostimise edendamine eramajades ja kortermajades, kus see on võimalik.	Pidev tegevus 2021-2026
	Jäätmehoolduseeskirja muutmine viisil, mis seab kõikidele jäätmetekitajatele kohustuse biolagunevate jäätmete konteineri omamiseks või jäätmete kohapealseks ringlussevõtuks.	Tähtaeg 2023
	Järgmise korraldatud jäätmeveo konkursiga haarata biolagunevate jäätmete kogumine kogu omavalitsuse territooriumil	Tähtaeg 2021
<b>Bioloogiliselt mittelagunevad aia- ja haljastusjäätmed (20 02 02, 20 02 03)</b>	Vastuvõtu jätkamine vähemalt MTÜ Lääne-Viru Jäätme keskuses.	Pidev tegevus 2021-2026
	Võimaldada jäätmete vastuvõttu vallas olemasolevates jäätmejaamades ja/või kogumispunktides.	Tähtaeg 2023-2024
<b>Pakendid (15 01), sealhulgas paber- ja kartongpakendid (15 01)</b>	Vastuvõtu jätkamine avalike kogumiskonteinerite abil. Avalike kogumiskonteinerite suuruse ja paiknemise optimeerimine.	Pidev tegevus 2021-2026

01), plastpakendid (15 01 02), puitpakendid (15 01 03), metallpakendid (15 01 04), komposiitpakendid (15 01 05), klaaspakendid (15 01 07), tekstiilpakendid (15 01 09) ja muud jäätmeseaduse §-s 7 esitatud olmejäätmete mõistele vastavad pakendid;	Koostöö tihendamine pakendiorganisatsioonidega võimaldamaks elanikel ka vabatahtliku pakendikoti või pakendikonteineri teenuse kasutamist valla tiheasustusaladel.	Pidev tegevus 2021-2026
	Elanikkonna teavitamine pakendikonteinerite paiknemisest ja pakendijäätmete sorteerimise vajadusest.	Pidev tegevus 2021-2026
Puit (20 01 38)	Vastuvõtu jätkamine vähemalt Tapa jäätmete kogumispunktis ja Tamsalu jäätmejaamas.	Pidev tegevus 2021-2026
Tekstiil (20 01 10, 20 01 11)	Vastuvõtu jätkamine vähemalt Tapa jäätmete kogumispunktis ja Tamsalu jäätmejaamas.	Pidev tegevus 2021-2026
	Elanike teavitamine kasutatud tekstiiljäätmete (rõivad, jalatsid, kangad, mänguasjad jms) ära viimise võimalustest jäätmejaamadesse.	
Suurjäätmed (20 03 07)	Järgmise korraldatud jäätmeveo konkursiga haarata suurjäätmed.	Tähtaeg 2021
	Vastuvõtu jätkamine vähemalt Tapa jäätmete kogumispunktis ja Tamsalu jäätmejaamas.	Pidev tegevus 2021-2026
Probleemtoodete jäätmed (20 01 21*, 20 01 23*, 20 01 34, 20 01 35*, 20 01 36)	Vastuvõtu jätkamine vähemalt Tapa jäätmete kogumispunktis, Tamsalu jäätmejaamas ja Vajangu vastuvõtupunktis.	Pidev tegevus 2021-2026
Ohtlikud jäätmed (jäätmenimistu alajaotises 20 01 tärniga „*“ tähistatud jäätmed) ning olmes tekkinud ohtlikke aineid sisaldavad või nendega saastunud pakendid jäätmekoodiga 15 01 10*	Vastuvõtu jätkamine vähemalt Tapa jäätmete kogumispunktis, Tamsalu jäätmejaamas.	Pidev tegevus 2021-2026

Juhul kui mõne eelnimetatud jäätmeliigi osas tekib vajadus täiendava kogumise osas, siis kaalub omavalitus kogumisringide korraldamist või olemasolevate jäätmejaamade võrgustiku baasil vastuvõtu laiendamist.

## 5.5 Teavituskampaniad

Jäätmealast infot (sealhulgas korraldatud jäätmeveo ja jäätmete kogumispunktide kohta) edastatakse valla elanikele nii ajaleheartiklite kui ka Tapa valla kodulehel oleva jäätmemajanduse rubriigi kaudu. Info kättesaadavust võib jäätmekava koostamise perioodil hinnata heaks. Samas tuleb jälgida, et info oleks pidevalt ajakohane.

Jäätmekavaga püstitatud eesmärkide elluviimine eeldab jätkuvalt elanike kaasamist ja vastavat selgitustööd.

Lisaks valla veebilehele on elanikele abiks ka Eesti tootjavastutusorganisatsioonide koostöös valminud kaardirakendus „Kuhu viia“, mis aitab inimestel leida informatsiooni kuidas vabaneda jäätmetest ja kuhu anda kasutuskõlblikud esemed. Rakendus näitab ka, kus asuvad pakendikonteinerid, taaraautomaadid jms. Samalt veebileheküljelt saab infot ka jäätmete sorteerimise kohta.

Keskkonnaministeerium on loonud interneti lehekülje, kuhu on koondatud info, miks ei tohi jäätmeid lõkkes põletada ning kuhu tuleks jäätmed viia, et olla veendunud nende keskkonnasäästlikkus käitlemises. Samuti on valminud lehekülg ringmajanduse kohta, mis koondab informatsiooni jäätmetemaatika kohta.

Pideva selgitustöö ja teavitamise aluseks on eesmärgistatud info edastamine, info edastamise viisideks on kohalikud ajalehed, kuulutused, viidad, bukletid, internet, kuna interneti kasutamine on osade sihtgruppide hulgas eeldatavalt piiratud, siis on informatsiooni osaliselt vajalik dubleerida ka paber kandjal. Täiendavat teavitusvajadust on näha vähemalt aastal 2021, mil toimub uus korraldatud jäätmeveo hange.

Selgitustöö kavandamisel on oluline arvestada ka sihtgrupist tulenevate asjaoludega. Soovitav on läbi viia erinevaid kampaaniaid erinevatele sihtgruppidele, arvestades näiteks vanust (täiskasvanud, noored) ja asustust/elukohta (eramajad, korterelamud). Selgitustöö läbiviimisel tuleb arvestada, et sihtgruppi ei koormataks antava informatsiooniga üle, jagatav info peaks olema lihtsalt mõistetav, samas peab olema viide spetsiifilise teabe kättesaadavuse kohta.

Teavitustöö tegemiseks on võimalik finantseerimist leida ka väljaspool vallaelarvet (näiteks KIK rahastusel). Asjakohane oleks kaasata ka kohalikke ettevõtjaid. Teavitustööks kasutatavaid infomaterjale leiab trükitavatel kujudel Keskkonnaministeeriumi jäätmete infolehel.

Senist omavalitsuse poolset teavitustegevust jäätmekäitluse küsimustes võib pidada võrdlemisi heaks. Omavalitsuse kodulehelt on info jäätmete üleandmisvõimaluste kohta hästi leitav ja kohalikus lehes on avaldatud jäätmekäitluselaseid artikleid. Vajalik on jätkata seniseid tegevusi. Tegevust viiakse ellu pidevalt ehk perioodil 2021–2026.

## 5.6 Tegevuskava ja rahastusallikad

Kavandatavad tegevused koos kavandatava rahastusega on esitatud järgnevas tabelis.

**Tabel 22. Tegevuskava ja rahastusallikad.**

Number	Tegevus	Tegevusaeg	Rahastamisallikas (teostajad)
<b>Jäätmehoolduse kavandamine ja planeerimine</b>			
1.1.	Jäätmehoolduseeskirja ajakohastamine riiklike õigusaktide muutumisel.	Pidev	(VV) VE
1.2.	Jäätmehoolduseeskirjas biolagunevate jäätmete eraldi kogumise süsteemi muutmine - eraldi konteineri omamise kohustuse rakendamine kõigile jäätmetekitajatele kui puudub kohapealne ringlussevõtt (kompostimine)	2023	(VV) VE
1.3.	Korraldatud jäätmeveo hanke korraldamine, sh paberi ja kartongi, köögi- ja sööklajajäätmete, aia- ja haljastusjäätmete ning suurjäätmete kogumise hõlmamine korraldatud jäätmeveoga terves vallas.	2021	(VV) VE
<b>Jäätmehooldusrajatiste kavandamine</b>			
2.1.	Jäätmejaamade ja kogumispunktide hooldus, vajadusel inventari uuendamine	Pidev	(VV) VE

2.2.	Tamsalu kompostimisväljaku hooldus, vajadusel inventari uuendamine	Pidev	(VV) VE F
2.3.	Jäätmejaamades vastuvõetavate jäätmeliikide laiendamine	Pidev	(VV) VE F
2.4.	Tapa jäätmejaama rajamine		(VV) VE F
2.5.	Tamsalu jäätmejaama laiendamine ning autokaalu soetamine jäätmejaama		(VV) VE F
2.6.	Jäätmemajade rajamine		(VV) VE F
2.7.	Koostöö Tapa valla vee-ettevõtjaga elanikelt aia- ja haljasjäätmete vastuvõtu korraldamisel	2023-2024	(VV) VE F
<b>Jäätmete liigiti kogumise ja sortimise arendamine</b>			
3.1.	Biolagunevate jäätmete kohtkompostimise võimaluse propageerimine	Pidev	(VV) VE
3.2.	Kalmistute biolagunevate jäätmete eraldi kogumise ja käitluse korraldamine.	2023-2025	(VV) VE F
3.3.	Pakendikonteinerite suuruse ja asukoha optimeerimine ja koostöö tegemine pakendiorganisatsioonidega	Pidev	VV / Pakendiorg.
3.4.	Täiendavate pakendikonteinerite paigaldamine täitmaks nõuetekohast pakendikonteinerite arvu. Võimalusel KOV territooriumi jaotamine pakendiorganisatsioonide teeninduspiirkondadeks ning konteinerite ümberpaigutamine.	Pidev	VV / Pakendiorg
3.5.	Koostöö tihendamine pakendiorganisatsioonidega võimaldamaks elanikel pakendikoti ja pakendikonteineri teenuse kasutamist tiheasustusaladel.	2025	VV / Pakendiorg.
<b>Elanikkonna keskkonnateadlikkuse tõstmine</b>			
4.1.	Valla veebilehe täiustamine ja haldamine jäätmealase teabe osas	Pidev	(VV) VE
4.2.	Jäätmeteemaliste artiklite avaldamine piirkondlikus lehes	Pidev	(VV) VE
4.3.	Elanikkonna keskkonnateadlikkuse tõstmiseks jäätmehooldust puudutavate kampaaniate ning projektide läbiviimine, sealhulgas infovoldikute trükk	Pidev, suuremad teavitused 2021	(VV) VE
<b>Jäätmehoolduse järelevalve</b>			
5.1.	Eraisikute ja ettevõtete jäätmekäitluse kontrollimine, vajadusel rikkujate karistamine	Pidev	(VV) VE
5.2.	Jäätmevaldajate registri haldamine, täiendamine ja vajadusel tarkvara ajakohastamine	Pidev	(VV) VE
5.3.	Kontroll korraldatud jäätmeveoga liitumise üle	Pidev	(VV) VE
5.4.	Omavoliliste prügi mahapanekukohtade likvideerimine	Pidev	(VV, MO) VE, MO
5.5.	Ehitus- ja lammutusjäätmete jäätmeõiendi nõudmine ehitisele	Pidev	(VV) VE



	kasutusloa andmisel juhul suuremahuliste ehitiste puhul		
<b>Muud tegevused</b>			
6.1	Maastikupilti kahjustavate hoonete lammutamine ja jääkreostusobjektide likvideerimine	Eelistatult 2021- 2024	(VV, MO) VE, MO, F

(VV) - teostajaks vallavalitsus

VE - finantseerimine vallaelarvest

F - finantseerimine keskkonnanfondidest projektipõhiselt

MO - maa omanikud

X - jooksev tegevus, mida teostatakse vallavalitsuse töötajate poolt tööülesannete raames ja millele eraldi eelarvet ei kavandata.

Juhul kui korraldatud jäämeveo korraldus jäätmeseaduse muutmisel muutub, siis teostatakse tegevust vastavalt seadusandlusele.

\* - Maksumus selgub edasise projekteerimise käigus.

## **Kokkuvõte**

Tapa valla jäätmekava 2021–2026 koostamisel analüüsiti jäätmekäitluse hetkeolukorda Tapa vallas. Sellest lähtuvalt toodi välja jäätmehoolduse probleemid, püstitati jäätmehoolduse arendamiseks vajalikud eesmärgid ning töötati välja tegevuskava püstitatud eesmärkide ellu rakendamiseks.

Tapa valla jäätmekava 2021–2026 koostamise juures on arvestatud hetkel kehtivatest õigusaktidest tulenevate nõuete ja kohustustega. Lisaks on arvestatud riiklikul tasemel seatud eesmärkidest, eeskätt riigi jäätmekavast 2014–2020.

Jäätmekavas seatud eesmärkide täitmiseks on oluline elanike keskkonnateadlikkuse kasv ja sortimisharjumuste juurutamine ning jäätmete kohtsorteerimise edendamine, sorteeritud jäätmete üleandmisvõimaluste loomine, taaskasutuse suurendamine ning kontroll jäätmekäitluse üle. Kontrolli aitab tagada võimalikult suure hulga jäätmevaldajate haaratus üldisesse jäätmekäitlussüsteemi ehk korraldatud jäätmeveo rakendamine kogu valla territooriumil. Jäätmekava elluviimine aitab vähendada jäätmekäitlusest tulenevat keskkonnamõju.

Tapa valla jäätmekava  
**Kasutatud materjalid**

**Allikmaterjalid:**

- 1) Keskkonnaamet. 2014. Kohaliku omavalituse jäätmekava koostamise juhendmaterjal. Versioon 08.01.2016.
- 2) Riigikogu 14.02.2007 otsusega heaks kiidetud "Eesti keskkonnastrateegia aastani 2030" <https://www.riigiteataja.ee/akt/12793848>
- 3) Riigikontroll. 2008. Ülevaade jäätmehoolduse olukorrast valdades ja vallades. Talvald.
- 4) SA Stockholmi Keskkonnainstituudi Talvalla Keskus, Säästva Eesti Instituut. 2013. Eestis tekkinud segaolmejäätmete, eraldi kogutud paberi- ja pakendijäätmete ning elektroonikaromude koostise uuring.
- 5) SEI Eesti. 2008. Eestis tekkinud olmejäätmete (sh eraldi pakendijäätmete ja biolagunevate jäätmete) koostise ja koguste analüüs.
- 6) Vabariigi Valitsuse poolt 22.02.2007 heaks kiidetud "Eesti Keskkonnategevuskava 2007–2013" [http://www.envir.ee/sites/default/files/elfinder/article\\_files/keskkonnategevuskava\\_2007-2013\\_uuendatud.pdf](http://www.envir.ee/sites/default/files/elfinder/article_files/keskkonnategevuskava_2007-2013_uuendatud.pdf)
- 7) Vabariigi Valitsuse 13. juuni 2014 korraldusega nr 256 heaks kiidetud "Riigi jäätmekava 2014–2020" <http://www.envir.ee/et/eesmargid-tegevused/jaatmed/riigi-jaatmekava-2014-2020>

**Seadused, määrused:**

- 1) Jäätmeseadus <https://www.riigiteataja.ee/akt/123032015204>
- 2) Keskkonnajärelevalve seadus <https://www.riigiteataja.ee/akt/114032014049>
- 3) Keskkonnaministri 9. veebruari 2005 määrus nr 9 "Elektri- ja elektroonikaseadmete romude käitlusnõuded" <https://www.riigiteataja.ee/akt/125042014009>
- 4) Keskkonnaministri 10. jaanuari 2008 määrus nr 5 "Kasutatud patareide ja akude käitlusnõuded" <https://www.riigiteataja.ee/akt/12910878>
- 5) Keskkonnaministri 16. jaanuari 2007 määrus nr 4 "Olmejäätmete sortimise kord ning sorditud jäätmete liigitamise alused" <https://www.riigiteataja.ee/akt/129042015008>
- 6) Keskkonnaministri 16. juuni 2011 määrus nr 33 "Romusõidukite käitlusnõuded" <https://www.riigiteataja.ee/akt/122062011008>
- 7) Keskkonnaministri määrus 14. detsembri 2015 nr 70 "Jäätmete liigitamise kord ja jäätmenimistu" <https://www.riigiteataja.ee/akt/118122015014>
- 8) Pakendiseadus <https://www.riigiteataja.ee/akt/129062014050>
- 9) Vabariigi Valitsuse 7. augusti 2008 määrus nr 124 "Patareidest ja akudest tekkinud jäätmete kogumise, tootjale tagastamise ning taaskasutamise või kõrvaldamise nõuded ja kord ning sihtarvud ja sihtarvude saavutamise tähtajad" <https://www.riigiteataja.ee/akt/115102013005>
- 10) Vabariigi Valitsuse 17. juuni 2010 määrus nr 79 "Mootorsõidukitest ja nende osadest tekkinud jäätmete kogumise, tootjale tagastamise ning taaskasutamise või kõrvaldamise nõuded ja kord ning sihtarvud ja sihtarvude saavutamise tähtajad" <https://www.riigiteataja.ee/akt/115102013004>
- 11) Vabariigi Valitsuse 17. juuni 2010 määrus nr 80 "Rehvidest tekkinud jäätmete kogumise, tootjale tagastamise ning taaskasutamise või kõrvaldamise nõuded ja kord" <https://www.riigiteataja.ee/akt/117062014013>
- 12) Vabariigi Valitsuse 20. aprilli 2009 määrus nr 65 "Elektri- ja elektroonikaseadmetest tekkinud jäätmete kogumise, tootjale tagastamise ning taaskasutamise või kõrvaldamise nõuded ja kord ning sihtarvud ja sihtarvude saavutamise tähtajad" <https://www.riigiteataja.ee/akt/108042014005>

Tapa valla jäätmekava

13) Vabariigi Valitsuse 8. detsembri 2011 määrus nr 148 "Jäätmete taaskasutamise ja kõrvaldamistoimingute nimistud" <https://www.riigiteataja.ee/akt/121062016036?leiaKehtiv>

**Andmebaasid:**

- 1) Jäätmearuandluse infosüsteem <https://jats.keskkonnainfo.ee/>
- 2) Keskkonnalubade infosüsteem <http://klis.envir.ee/klis>
- 3) Keskkonnaregister <http://register.keskkonnainfo.ee>
- 4) Maa-ameti geoportaal <http://geoportaal.maaamet.ee>
- 5) Statistikaameti statistika andmebaas <http://pub.stat.ee>