



TAPA VALLA ARENGUKAVA 2018-2025
TAPA VALLA EELARVESTRAATEEGIA 2019-2023

September 2019
Tapa vald

Sisukord

| | |
|--|----|
| Tabelite loetelu..... | 3 |
| Sissejuhatus..... | 4 |
| 1. Tapa valla peamised väljakutsed ja arengueeldused | 5 |
| 1.1 Valla üldiseloostus | 5 |
| 1.2 Arengueeldused | 6 |
| 1.3 Väljakutsed..... | 7 |
| 2. Strateegia | 10 |
| 2.1 Visioon 2025 | 10 |
| 2.2 Põhisuunad | 10 |
| 2.3 Eesmärgid..... | 11 |
| 2.4 Strateegiakaart..... | 12 |
| 3. Arengukava hindamine ja ajakohastamine | 13 |
| 3.1 Tulemuslikkuse hindamine | 13 |
| 3.2 Arengukava ajakohastamine | 14 |
| 4. Eelarvestrateegia | 16 |
| 4.1 Põhitegevuse prognoos..... | 16 |
| 4.2 Investeeringis- ja finantseerimistegevus | 18 |
| 4.3 Arvestusüksus ja finantsdistsipliin | 20 |

Tabelite loetelu

| | |
|---|--|
| Tabel 1. Korterite ja hoonestatud elamumaa ostu-müügitehingud 2017. aastal..... | 14 |
| Tabel 2. Põhitegevuse tulud (2019-2023)..... | 16 |
| Tabel 3. Põhitegevuse kulud (2019-2023)..... | 17 |
| Tabel 4. Põhitegevuse tulem (2019-2023)..... | 17 |
| Tabel 5. Investeermistegevus (2019-2023)..... | 18 |
| Tabel 6. Investeeringuprojektid (2019-2023) | Tõrge! Järjehoidjat pole määratletud. |
| Tabel 7. Finantseerimistegevus (2019-2023)..... | 20 |
| Tabel 8. Netovõlakooormuse lubatud ja tegelik määr | 20 |
| Tabel 9. OÜ Tapa Vesi põhitegevuse tulem ja netovõlakooormus | 20 |
| Tabel 10. Konsolideeritud näitajad | 21 |
| Tabel 11. Tundlikkusanalüüsi stsenaariumid..... | 21 |

Sissejuhatus

2017. aasta kohaliku omavalitsuse volikogu valimiste järgselt Tapa ja Tamsalu valla ühinemise tulemusena moodustunud Tapa vallal seisab lähiaastatel ees mitmeid suuri väljakutseid. Põhilisem neist on ühinemise mõjudega toimetulek tagamaks piirkonna tasakaalustatud arengut. Suurem omavalitsus tähendab küll rohkem võimalusi lisanduvate ressurside näol, kuid ka suuremaid kohustusi. Sealjuures on eriti oluline leppida kokku ühises tulevikuvisionis ja eesmärkides ning nende saavutamiseks vajalikes tegevustes ning investeeringutes.

Käesoleva dokumendi strateegia osas määratletaksegi kuhu ja kuidas soovitakse jõuda. Eelarvestrateegias antakse rahalised orientiirid arengukava plaanide elluviimiseks, mille detailsem väljendus on iga-aastane eelarve. Arengukava on oma olemuselt üldisem ja ambitsioonikam, sisaldades rohkem plaane ja soove kui eelarvestrateegia ning detailne eelarve.

Arengukava ja eelarvestrateegia koostati perioodil juuni 2017-märts 2018. Selle jooksul toimusid valdkondlikud kohtumised, kus esmalt kaardistati olemasolev olukord ja seejärel sõnastati valdkondlikud eesmärgid ja tegevused ning investeeringud. Augustis 2017 viidi valla tulevikupildi loomiseks läbi laiapõhjalisem kaasamiseminar Tapal. Formuleeritud valla visiooni ja eesmärke arutati ka kohtumistel allasutusega. Tegevuskavasse oli võimalik anda omapoolne sisend kõigil vallaelanikel – novembrist kuni jaanuarini korraldati elanike seas küsitlus, millele oli võimalik vastata nii veebipõhiselt kui vallalehtedes ilmunud väljalõigatava ajalehenurga kaudu. Olulisemad otsused langetati arengukava ja eelarvestrateegia koostamiseks moodustatud juhtrühmas, kuhu kuulusid esialgu mõlema ühineva omavalitsuse ning ühinemise järgselt uue omavalitsuse juhid ja arengutöötajad. Paralleelselt koostati lühiülevaade vallast, mis sisaldab valla rahvastikku ja sotsiaalmajanduslikku keskkonda iseloomustavaid andmeid.

Arengukava ja eelarvestrateegia põhidokument koosneb neljast osast. Esimeses osas on välja toodud valla lühiülevaadet ja valdkondlike töögruppide arutelu tulemusi aluseks võttes omavalitsuse peamised arengueeldused ja väljakutsed. Teine osa sisaldab valla visiooni, põhilisi arengusuundasid ja valdkondlikke eesmärke. Kolmandas osas antakse ülevaade arengukava tulemuslikkuse hindamisest ja ajakohastamisest. Neljas osa on eelarvestrateegia tekstiline osa. Arengukavale on täiendavalt eraldi dokumentidena lisatud põhjalikum valla lühiülevaade (*lisa 1*) ja tegevuskava (*lisa 2*) ning strateegia vorm (*lisa 3*).

1. Tapa valla peamised väljakutsed ja arengueeldused

Järgnevalt on valla lühiülevaadet (vt arengukava lisa 1) ja valdkondlike töögruppide arutelu tulemusi aluseks võttes välja toodud Tapa valla peamised väljakutsed ja arengueeldused.

1.1 Valla üldiseloostus

Praegustes piirides Tapa vald on tekkinud mitmete ühinemiste tulemusena. 2005. aasta kohaliku omavalitsuse volikogu valimiste järgselt ühinesid Tapa linn, Lehtse vald ja Saksi vald (v.a Kiku, Salda ja Pariisi küla) Tapa vallaks ning Tamsalu linn ja Tamsalu vald Tamsalu vallaks. Teine ühinemine leidis aset 2017. aastal, mil ühinesid Tapa vald ja Tamsalu vald. Tapa vald on suuruselt teine omavalitsus Lääne-Viru maakonnas. Seisuga 1. jaanuar 2018 (Rahvastikuregistri andmetel) elab Tapa vallas 11 252 inimest, mis on ligikaudu 19% maakonna rahvastikust. Võrdluseks, et maakonnakeskuses Rakveres elab 15 613 inimest. Tapa valla elanikkonnast umbes 74% määratlevad ennast eestlastena ja 26% muu rahvuse esindajana (2011. aasta rahvaloenduse andmetel). Muu rahvuse esindajatest omakorda 20% ütlevad ennast kuuluvat vene rahvusesse.

Sarnaselt suurele osale Eesti omavalitsustest väheneb ja vananeb ka Tapa valla elanikkond. Perioodil 2013-2017 on valla rahvaarv vähenenud keskmiselt 1,5% aastas (mis on ligikaudu 180 inimest aastas) ja seda nii negatiivse loomuliku iibe kui väljarände tõttu. 2016. aastal sündis 91 inimest vähem kui suri ja välja rändas 126 inimest rohkem kui asemele tuli. Liikuvamad on väikeste lastega pered ja noored. Peamiselt lahkutakse Tallinnasse, aga ka naaberomavalitsustesse – eeskätt Kadrina valda ja Rakvere linna. Naised lahkuvad varem kui mehed, mis võib olla üheks põhjuseks, miks vanuses 20-34 on mehi u 26% rohkem kui naisi. Vanus 20-35 on aga tavapärane aeg pere loomiseks ja laste saamiseks. Seega teoreetiliselt puudub ligikaudu neljandikul meestest võimalus leida endale kodukohast sobiv kaaslane. Eeldusel, et rahvaarvu vähenemine jätkub samas tempos, elab 2025. aastal Tapa vallas alla 10 000 inimese.

Valla territooriumi suurus on 481,3 km². Tapa vald piirneb põhjas Kuusalu, Kadrina ja Rakvere vallaga, idas Vinni ja Väike-Maarja vallaga, lõunas ja läänes Järva vallaga ning läänes Anija vallaga. Maastikuliselt asub vald Pandivere kõrgustikul. Valla maadele jäävad mitmed kaitsealused loodusobjektid: Kõrvemaa maastikukaitseala, Neeruti maastikukaitseala, Porkuni maastikukaitseala, Ohepalu looduskaitseala, Lasila looduskaitseala, lisaks arvukad kaitsealused pargid, allikad ja karstialad ning vääriselupaigad.

Vallakeskuseks, kus töötavad ka vallavalitsus ja volikogu, on Tapa linn. Tamsalu linn on piirkondlikuks haldus- ja teeninduskeskuseks. Teeninduspunktid olemasolevate vallaasutuste baasil arendatakse veel välja Jänedal, Lehtses, Moel, Vajangul, Assamallas ja Porkunis.

Kogu piirkonna arengus on olulist rolli mänginud Peterburi-Tallinna raudtee ja Tapa-Tartu raudteeharu ehitamine. Ka praegu on tähtsaim transpordiliik raudteetransport, mida kasutades on suurematest keskustest – Tapalt, Tamsalust, Jänedalt ja Lehtsest – võimalik sõita ümberistumisteta nii Tartusse kui Tallinnasse, Jänedalt, Lehtsest ja Tapalt ka Narva. Lisaks läbib valda Pärnu-Rakvere-Sõmeru põhimaantee ning Jägala-Käravete-Jõgeva-Tartu maantee (Piibe maantee).

Lisaks logistiliseks sõlmpunktiks olemisele on Tapa vald, täpsemalt vallakeskus Tapa linn, tähtsaim kaitsejõudude tugipunkt Eestis. Tapal asub Eesti Kaitseväge 1. Jalaväebrigaad. Tapal paiknevad ka enamik Eestis asuvatest liitlasvägedest – kokku on Eestis hetkel u 1650 liitlasvägede sõdurit, Tapal on neist 1000-1100. Veel piirneb vallaga Kuusalu valla territooriumile jääv Kaitseväge keskpõlügen.

Piirkonna suurimad tööandjad on juba eelpool nimetatud Eesti Kaitseväge, aga ka Eesti Raudtee AS, EVR Cargo AS (Tapa depoo) ja E-Betoonement AS Tamsalu tehas, Universal Industries OÜ, Segers Eesti OÜ, Tamsalu EPT AS, Tapa Mill AS, Leonhard Weiss RTE AS, Leventek OÜ, Mini-Linda OÜ, Võhmuta PM AS, JK Otsa Talu OÜ, Porkuni Kool, Viru Haigla Aktsiaselts. Piirkonna ettevõtetest 23% liigituvad kategooria “Põllumajandus, metsamajandus ja kalapüük alla”, järgnevad hulgi- ja jaekaubandusega ning mootorsõidukite remondiga tegelevad ettevõtted (77) ning ehitusettevõtted (62). Registreeritud töötute arv on järjepidevalt vähenenud, välja arvatud 2015. aastal, mil see korraks kasvas. Vaatamata sellele on probleemiks Eesti keskmisega võrreldes madalam tööga hõivatus, mis võib viidata pikaajalise töötuse probleemile. Palgatöötaja kuukeskmine brutotulu (2016. aastal u 916 eurot) on sarnaselt Lääne-Viru maakonnale ja kogu Eestile kasvanud, kuid jääb Eesti keskmisele alla (1073 eurot).

1.2 Arengueeldused

Tapa vald on suuruselt teine omavalitsus Lääne-Viru maakonnas. Tapa ja Tamsalu valla ühinemine üheks omavalitsuseks tugevdas valla positsiooni maakonnas ja lõi senisest suuremate ressursside (nii inimeste kui rahaliste vahendite) näol paremad eeldused valla kiiremaks arenguks.

Tapa valla rahvastik on väga mitmekesine. Tapa valda iseloomustab multikultuursus. Siin elavad edukalt koos mitmete rahvuste esindajad: lisaks eestlastele venelased, ukrainlased, valgevenelased jt rahvused. Kultuuride paljusus rikastab siinsete elanike maailmapilti ja muudab nad sallivamateks ning muutustega paremini toime tulevateks.

Tapa valla looduskeskkond on kaunis ja rikkalik. Tapa valla territooriumile jäävad mitmed loodus- ja maastikukaitsealad. Vald on rikas paljude järvede, allikate, karstialade, parkide ja vääriselupaikade poolest.

Tapa vallas on väljakujunenud tugevad keskused ja turismipiirkonnad. Lisaks Tapale ja Tamsalule on tugevad kogukondlikud keskused Jänedal, Lehtsel, Moe, Vajangu, Assamalla ja Porkuni. Kõigis neis on omad kooskäimiskohad ja traditsioonilised üritused. Jänedal, Moe ja Porkuni ning Puhta vee teemapark Järsi külas on valla olulisimad turismisihtkohad.

Vallakeskus Tapa linn on oluline logistiline sõlmpunkt – Tapal on reisiringi otseühendus Tallinna, Tartu ja Narvaga, samuti Moskva ja Sankt-Peterburgiga, maakonnakeskusesse Rakverre viib aga buss. Lisaks Tapale saab teistest valla keskustest rongiga otse Tallinnasse ja Tartusse ka Tamsalust, Jänedalt ja Lehtsest, Narva Jänedalt ja Lehtsest. Otseühendus Rakverega on bussitranspordi näol olemas ka kõigist teistest valla keskustest, v.a Jänedalt.

Tapa linn on ja jääb Eesti Kaitseväge keskpunktiks. Tapal asub Eesti Kaitseväge 1. Jalaväebrigaad. Vallaga piirneb Kuusalu valla territooriumile jääv Kaitseväge keskpõlügen. Enamus Eestis paiknevatest liitlasvägedest baseeruvad samuti Tapa sõjaväelinnakus. Tapa sõjaväelinnakus saavad hetkel tööd paarsada kohalikku elanikku (u 90% töötajatest on

kohalikud), linnaku kasvades suureneb ka töökohtade arv. Linnakus elavad ja töötavad inimesed tarbivad teatud määral ka kohapeal pakutavaid teenuseid, eeskätt käivad nad poes ja lahutavad meelt.

Valla territooriumil tegutsevad ja pakuvad elanikele tööd mitmed Eesti mõistes suured tegijad. Lisaks Eesti Kaitsevägele on piirkonna olulisteks tööandjateks Eesti Raudtee AS, EVR Cargo AS ja E-Betoonement AS Tamsalu tehas, Universal Industries OÜ, Segers Eesti OÜ, Tamsalu EPT AS, Tapa Mill AS, Leonhard Weiss RTE AS, Leventek OÜ, Mini-Linda OÜ, Võhmuta PM AS, JK Otsa Talu OÜ, Porkuni Kool. Nimetatud ettevõtted on teistele siin tegevust plaanivatele ettevõtetele heaks eeskujuks.

Kohapeal on tagatud kvaliteetne alus-, põhi- ja keskkharidus ning huviharidus. Valla haridussüsteem on praeguse õpilaste arvu (2016/2017 õppeaastal õppis Tapa valla üldhariduskoolides kokku 1150 õpilast, lasteaialapsi oli 500 ja Tapa Muusika- ja Kunstikoolis käis 172 õpilast) juures toimiv. Valla territooriumil tegutseb kokku 10 haridusasutust – kaks gümnaasiumi, neli põhikooli (Vajangu Põhikoolis toimub õpe 1.-6. klassini), millest kolme juures tegutseb lasteaed/lasteaiaühik, kolm eraldiseisva asutusena lasteaeda (kuues asukohas) ja üks huvikool (kahes asukohas).¹ Kodulähedane põhiharidus on tagatud ka vene emakeelega lastele. Omavalitsuse territooriumil asuvad veel kolm erivajadusega lastele mõeldud haridusasutust² ja eralastehoid erivajadusega lastele. Haridustaristu on osaliselt renoveeritud, koolide sportimisvõimalused on head. Huviharidus on mitmekesine ja arenev, sh on võimalik saada tehnikaalast huviharidust. Tapa linnas tegutseb Tapa Autokool.

Kohalik kultuuri- ja spordielu, sh täiskasvanute huvitegevus on aktiivne. Kohalikus kultuurielus on oluline roll kanda kultuuri- ja rahvamajadel, raamatukogudel, muuseumitel ja erinevatel seltsidel ning ühingutel, kes korraldavad mitmesuguseid üritusi ja huviringe. Pakutavad võimalused on mitmekesised ja neist osavõtt rohkearvuline. Piirkonnas on palju heal tasemel kollektiive ja võistkondi.

Vallaelanikele on tagatud kvaliteetsed sotsiaal- ja tervishoiuteenused. Inimeste teadlikkus pakutavast on hea. Valdikkonnas töötavad spetsialistid on pädevad. Koostöö erinevate osapoolte – sotsiaaltöötajad, politsei, päästemeet, perearstid, haridusasutused – vahel on tihe.

Valla taristu arendamisel on lähtutud selle optimaalsest kasutusest. Keskustesse on loodud keskushooned, kus ühes kohas tegutsevad nt kool, lasteaed, raamatukogu, noortekeskus, erinevad seltsid jne.

1.3 Väljakutsed

Tapa valla lähiaastate üheks suuremaks väljakutseks on ühinemise mõjudega toimetulek tagades seeläbi omavalitsuse tasakaalustatud arengu. Haldusreformi tulemusena ei muutu mitte ainult vallapiirid, vaid ka kohaliku omavalitsuste rahastamiskorraldus, ülesanded, koostöövormid jne. Suurem omavalitsus tähendab küll rohkemaid võimalusi lisanduvate ressursside näol, kuid ka suuremaid kohustusi. Senine juhtimiskorraldus ja kaasamis põhimõtted ei toimi enam. Tuleb mõelda, kuidas tagada, et kõik osapooled oleksid võrdselt kaasatud ja informeeritud; kuidas korraldada efektiivselt asutuste tööd jne.

¹ 2018. aasta sügisest alustab tööd ka Tapa valla spordikool.

² 2018. aasta sügisest kaks, sest Mihkli Kool lõpetab oma tegevuse Imastu külas ära ja kolib Rakverre.

Teine oluline väljakutse, mis vajab eraldi tähelepanu, on elanike arvu vähenemine. Kui rahvaarv jätkab samas tempos kahanemist (ligikaudu 200 inimest aastas), siis elab Tapa vallas aastaks 2025 alla 10 000 inimese. Sealjuures on sündimuse kasvust tõsisem mure väljarände pidurdamine, eriti lastega perede ja noorte ära minemise peatamine (viimaste puhul nende kodukohta tagasipöördumine peale õpingute lõppemist). Vähenev ja vananev elanikkond toob endaga kaasa ühest küljest maksutulu vähenemise ja teisest küljest teenusvajaduse suurenemise. Kui need protsessid jätkuvad, siis tuleb mõelda, kuidas antud olukorras tagada teenuste optimaalne pakkumine.

Valla sotsiaalhoolekande- ja tervishoiusüsteem vajab arendamist ning inimeste vajadustega ja muutunud olukorraga vastavusse viimist. Hetkel puudub teenuste ühtne juhtimine, mis suures omavalitsuses on aga möödapääsmatu. Sotsiaalvaldkond ei tähenda ainult sotsiaalhoolekannet, vaid on tihedalt seotud ka nt hariduslike ja majanduslike küsimustega. Seetõttu on oluline arendada valdkondade vahelist koostööd. Abivajajate hulk kasvab, aga spetsialistidest on puudus – hariduses napib tugispetsialiste; sõltuvushäiretega inimeste tugiteenused on peaaegu olematud; perearstid on pensionieas; teenusepakkujaid on vähe, mis tingib pikad järjekorrad jne. Valla poolt pakutavad munitsipaalpinnad on kehvast seisukorras.

Õpilaste arvu vähenemise tingimustes hariduse kättesaadavuse ja kvaliteedi hoidmine ning parandamine. Tapa valla üldhariduskoolides käis õppeaastal 2016/2017 kokku 1150 õpilast. Nendest I kooliastmes 343, II kooliastmes 329, III kooliastmes 327 ja gümnaasiumis 151 õpilast. Õpilaste arv kõigis piirkonna üldhariduskoolides väheneb, suurim langus on tabanud Tapa ja Tamsalu gümnaasiumi. Samas õpib teiste omavalitsuste koolides kokku u 190 õpilast (neist enam kui pooled esimeses kuni kolmandas kooliastmes). Lähiaastatel seisab omavalitsus seega mitmete küsimuste ees: kas jätkata tänase korraldusega või võtta ette koolivõrgu ümberkorraldamine; kuidas teha nii, et lapsed käiksid kodulähedases koolis, mitte nt Kadriinas või Rakveres jne. Olemasolev haridustaristu vajab parendamist. Õpetajaskond vananeb – üle poole lasteaegade, aga ka üldhariduskoolide õpetajatest on üle 50 aastased.

Elukeskkonna parendamine ja atraktiivsemaks muutmise. Olemasolev elamufond vajab uuendamist, sest palju on kehvast seisukorras maju, uusarendused praktiliselt puuduvad. Samuti on vajakajäämisi avaliku ruumi üldilmes, mis mõjub valla mainele halvasti. Seega tuleb jätkata avaliku ruumi – teed, tänavad, tänavavalgustus, haljastud ja avalikud hooned - korrastamisega. Renoveerimist vajavad näiteks Tapa ja Tamsalu rahvamajad, Jäneda spordihoone, Tamsalu, Tapa ja Jäneda staadionid, Tapa raudteejaam, Tapa ja Tamsalu pargid. Tapa linna üks sümbol raudteejaam on kehvast seisus, koostöös Eesti Raudteega tuleb leida sellele kasutusotstarve.

Ettevõtluskeskkonna mitmekesistamine. Käesoleval hetkel on piirkonnas valdavalt tegemist väikeettevõtjatega, suurettevõtteid on väga vähe. 2017. aastal tegutses siin kõigest kümme üle 50 töötajaga ettevõtet, sealhulgas üks üle 250 töötajaga ettevõtte. Ülekaalus on teenindus- ja põllumajandussektor, mida iseloomustavad väiksemad palgad. Siinsed inimesed teenivad ligikaudu 150 eurot Eesti keskmisest vähem. Kõrgemat kvalifikatsiooni nõudvaid, atraktiivseid ja paremini tasustatud töökohti on vähe. Registreeritud töötute arv küll järjepidevalt väheneb, kuid tööga hõivatus on võrreldes Eesti keskmisega madal. Tuleb alustada investorite aktiivse otsimise ja väljastpoolt valda eesmärgiga saada juurde ettevõtteid ja töökohti.

Turismiinfo kättesaadavuse parandamine ja turismiasutuste vahelise koostöö tõhustamine. Info piirkonna vaatamisväärsuste, majutus- ja toitlustuskohtade osas pole hõlpsalt kättesaadav. Vallakeskuses, kus nõudlus on suurim, ei ole piisavalt majutusasutusi.

Muukeelse elanikkonna valla tegemistesse kaasamine ja info jagamine. Tapa valda iseloomustav multikultuursus on ühest küljest võimalus, teisest küljest väljakutse. Tuleb mõelda, kuidas erinevaid rahvusühmasid senisest veelgi paremini kohalikku ellu kaasata, kuidas tagada, et vajalik info oleks neile kättesaadav jne. Sealjuures mitte ainult venelastele kui arvukaimale teisest rahvusest elanike rühmale info jagamine, vaid ka nt liitlasvägede sõduritele.

2. Strateegia

Tapa valla strateegia koosneb kolmest komponendist, mis kokku moodustavad ühtse terviku (vt strateegiakaart peatükis 2.4). Visioon kirjeldab, milline on Tapa vald aastal 2025. Oma olemuselt on tegemist pikaajalise vaatega tulevikku. Esitatud tulevikupilt on määratletud arengukava koostamise raames toimunud erinevate arutelude tulemusena.

Teise olulise osa moodustavad valdkondade ülesed strateegilised eesmärgid ehk valla arengu põhisuunad aastani 2025. Tegemist on valla arengu seisukohalt kõige olulisemate küsimustega.

Kolmas strateegia komponent on valdkondlikud eesmärgid. Kohalik omavalitsus peab tegelema mitmete valdkondadega: 1) sotsiaalsoolekanne ja tervishoid; 2) haridus; 3) kultuur; 4) kommunaalmajandus; 5) ettevõtlus. Kuuenda valdkonna moodustab juhtimine, mis on oma olemuselt kõiki teisi valdkondi läbiv. Valdkondlikud eesmärgid on võrreldes põhisuundadega spetsiifilised.

Iga eesmärk on sõnastatud soovitud seisundi kirjeldusena. Eesmärke aitavad saavutada tegevuskavas esitatud tegevused ning eelarvestrateegias kirjas olevad investeerimisprojektid.³ Tegevuskavas on nimetatud täiendavad investeeringud, mille elluviimiseks hetkel finantsvahendeid ei ole, kuid mis on olulised. Investeeringud, mille jaoks on rahaline kate olemas, on kirjas peatükis neli (eelarvestrateegia).

Valdkondlikud eesmärgid aitavad täita põhisuundasid. Juhtimine kui horisontaalne valdkond aitab kaasa nii teiste valdkondlike eesmärkide kui põhisuundade saavutamisele. Valdkondlike eesmärkide ja põhisuundade nimel tegutsedes liigutakse aga kokku lepitud visiooni suunas.

2.1 Visioon 2025

Inimestele meeldib Tapa vallas elada. Siit leiab endale kodu nii looduslähedust hindav kui linnakeskkonda eelistav inimene. Avalik ruum on korrastatud ja puhas, tehniline infrastruktuur on kaasaegne, vald on kaetud kiire interneti- ja transpordivõrgustikuga. Head ühendused võimaldavad siin elada ja vajadusel kaugemal tööl käia või vastupidi. Multikultuurset elanikkonda seob ühine identiteet ja tugev kogukonnatunne.

Tapa vald on kaitse- ja liitlasvägede silmis hinnatud partner.

Siinne ettevõtlus on oma vormilt ja iseloomult mitmekesine ning sidus. Ettevõtluskeskkond on atraktiivne.

2.2 Põhisuunad

S1. Tapa vallas on hea elada. Siinne elukeskkond on meeldiv ja turvaline. Vajalikud teenused on kõigile, sõltumata piirkonnast, kättesaadavad. Igaüks leiab endale siit sobiva eluruumi. Tapa valla eeskätt ajaloolisest eripärast (Tapa ja Tamsalu kui tööstus- ja sõjaväelinnad) tulenev negatiivne kuvand on muutunud positiivseks. Võimalused ettevõtlusega tegelemiseks on soodsad.

³ Vt põhidokumendile lisatud eraldi failid.

S2. Tapa vald on kaitse- ja liitlasvägedele tugev partner. Kommunikatsioon osapoolte vahel on efektiivne. Küsimused saavad kiired ja asjakohased lahendused. Avalik ruum vastab siin viibivate liitlasvägede sõdurite ja kaitseväelaste ootustele.

S3. Elanikkonda seob ühine identiteet ja tugev kogukonnatunne. Vallakodanikud räägivad kohaliku elu puudutavates küsimustes aktiivselt kaasa, erinevate osapoolte vaheline koostöö on tihe. Oluline info on kogu elanikkonnale kättesaadav.

2.3 Eesmärgid

E1. Sotsiaalhoolekanne ja tervishoid: Tapa valla elanik on tervist väärtustav ja sotsiaalselt toime tulev. Tapa valla sotsiaal- ja tervishoiusüsteem on hästi korraldatud ja elanike vajadustest lähtuv. Esmatasandi arstiabi on kõigile kättesaadav. Sotsiaalhoolekandelist abi osutavad pädevad spetsialistid. Abivajajat märgatakse õigeaegselt. Elanike teadlikkus valdkonna võimalustest on hea. Tagatud on erivajadustega inimeste ligipääs avalikule ruumile.

E2. Haridus: Kõigile valla lastele ja õpilastele on tagatud võimetekohane haridus, sh huviharidus. Haridusvõrgu kujundamisel on lähtutud laste ja õpilaste vajadustest. Pakutav haridus on konkurentsivõimeline ja valla haridusasutustel on hea maine. Õpilaste arv püsib stabiilsena või kasvab. Vallas toetatakse elukestvat õpet. Osapooled teevad omavahel tihedat koostööd. Vallal on oma spordikool.

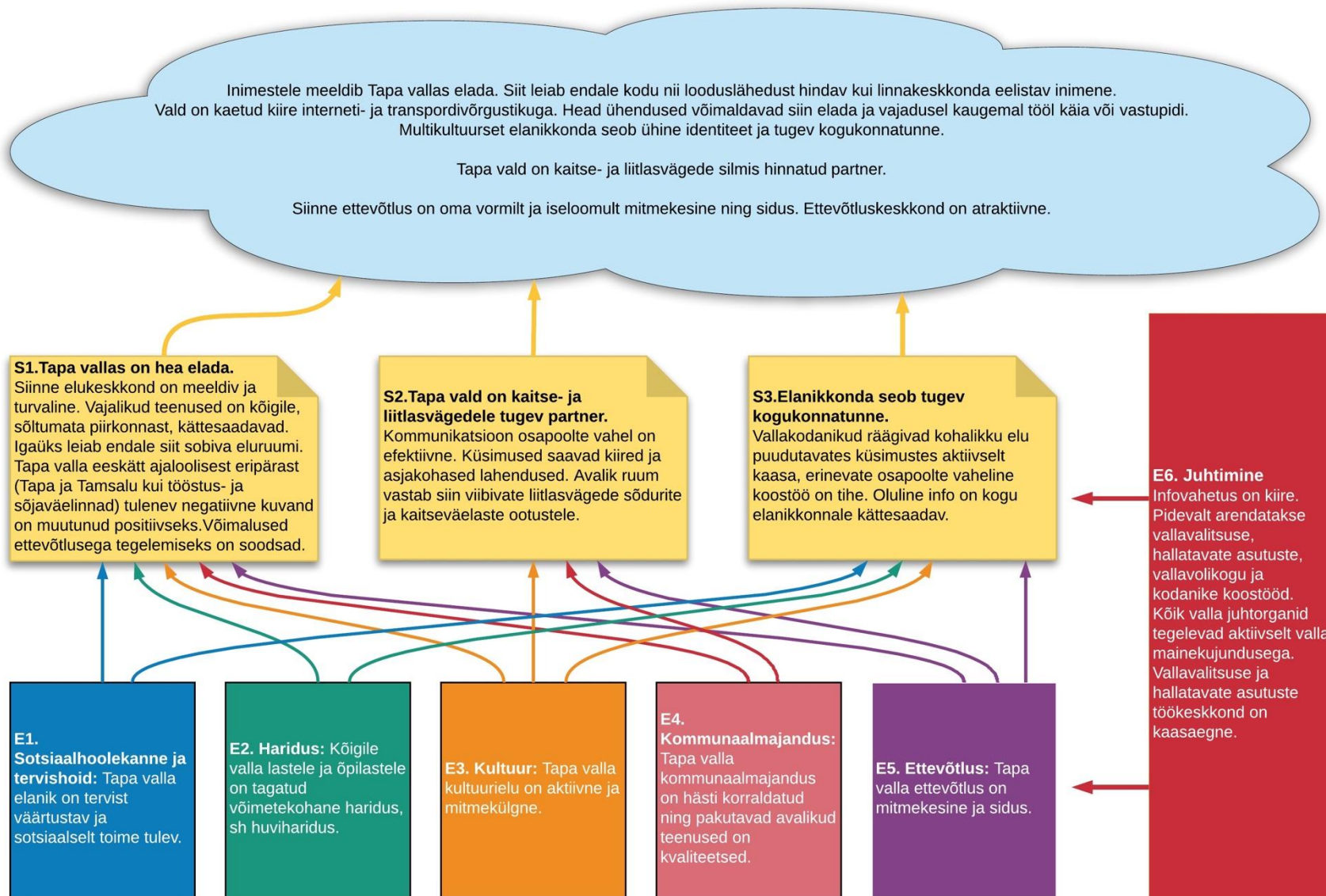
E3. Kultuur: Tapa valla kultuurielu on aktiivne ja mitmekülgne. Kultuuriasutused tegutsevad tänapäevastes ja funktsionaalsetes hoonetes. Mitmekülgsed tegevused on kättesaadavad üle kogu valla. Avalik ja erasektor teevad valla kultuurielu elavdamisel tihedat koostööd.

E4. Kommunaalmajandus: Tapa valla kommunaalmajandus on hästi korraldatud ja pakutavad avalikud teenused on kvaliteetsed. Valla elamu- ja kommunaalmajandusega tegeleb professionaalne ja tõhus organisatsioon. Munitsipaalomandis olev taristu ja selle halduskulud on optimaalsed. Teede ja tänavate rekonstrueerimisel tehakse koostööd Kaitseväega. Järjepidevalt tegeletakse munitsipaalomandis oleva taristu ja ülalpidamiskulude optimeerimisega.

E5. Ettevõtlus: Tapa valla ettevõtlus on mitmekesine ja sidus. Ettevõtlusega alustamiseks ja sellega tegelemiseks on loodud soodne keskkond. Siin tegutsevad nii väikesed, keskmise suurusega kui ka suuretevõtted ning tööd on erinevates valdkondades.

E6. Juhtimine: Tapa valla juhtimine on elanikke kaasav ja läbipaistev. Infovahetus on kiire. Pidevalt arendatakse vallavalitsuse, hallatavate asutuste, vallavolikogu ja kodanike koostööd. Kõik valla juhtorganid tegelevad aktiivselt valla mainekujundusega. Vallavalitsuse ja hallatavate asutuste töökeskkond on kaasaegne.

2.4 Strateegiakaart



3. Arengukava hindamine ja ajakohastamine

3.1 Tulemuslikkuse hindamine

Arengukava tulemuslikkuse hindamine annab ülevaate, kas ellu viidud tegevused ja tehtud investeeringud on eesmärkide saavutamisele kaasa aidanud või mitte. Selle teabe põhjal on võimalik teha otsuseid arengukava korrigeerimiseks.

Eesmärkide täitmise mõõtmiseks on mitmeid võimalusi. Kuna suurem osa püstitatud eesmärkidest on seotud elukeskkonna ja avalike teenuste kättesaadavusega kasutatakse mõõdikutena:

- 1) elanikkonna rahulolu teenustega;
- 2) rahvaarvu muutust;
- 3) palgatöötaja kuukeskmise brutotulu muutust;
- 4) korterite ja hoonestatud elamumaaga tehtud ostu-müügitehingute arvu muutust;
- 5) korterite ja hoonestatud elamumaaga tehtud ostu-müügitehingute keskmise- ja mediaanhinna muutust.

Mõõdik 1: elanikkonna rahulolu teenustega

Arengukava koostamise ajal elanikkonnalt tagasisidet ei küsita, mistõttu ei ole ka võimalik mõõdiku algtaseme määramine. **Soovitav sihttase on 75%, st mõõdik on täidetud, kui küsitlusele vastanutest hindab selline hulk teenuseid positiivselt⁴.** Valdkonnad, mille teenuste osas elanikkonna rahulolu uuritakse on: 1) sotsiaaltoetused ja tervishoid; 2) haridus (sh alusharidus, põhiharidus, gümnaasiumiharidus ja huviharidus); 3) kultuur (sh kultuur ja sport); 4) kommunaalmajandus (sh taristu ja transport, ruumiline areng, keskkond); 5) ettevõtlus; 6) juhtimine (sh kodanikuliikumine).

Rahuloluküsitlused viiakse läbi kindla perioodi tagant. Esimene on kavas korraldada 2018. aastal, järgmised iga kahe aasta tagant soovitatavalt aasta alguses, et küsitluse tulemusi oleks võimalik arengukava ülevaatamisel arvestada.

Küsitluse läbiviimine, sh küsimustiku ettevalmistamine tellitakse pädevalt teenusepakkujalt. Valimi koostamisel järgitakse piirkonnapõhist elanikkonna soolis-vanuselist struktuuri tagamaks piisavat representatiivsust.

Mõõdik 2: rahvaarvu muutus

Tapa vallas elab rahvastikuregistri andmetel 1. jaanuari 2018 seisuga 11 252 inimest, Lääne-Viru maakonnas 60 694 inimest ja Eestis kokku 1 354 989 inimest. Perioodil 2013-2017 on Tapa valla ja Lääne-Viru maakonna elanikkond kahanenud keskmiselt 1,5% aastas, Eesti elanikkond tervikuna 0,1% aastas. **Soovitav sihttase on, et Tapa valla rahvaarvu kahanemistempo aeglustuks ja püsiks maakonna keskmisega samal tasemel või oleks maakonna keskmisest aeglasem.**

⁴ Nt hindab teenust viiepalli skaalal hindegaga neli või viis.

Mõõdik 3: palgatöötaja kuukeskmise brutotulu muutus

Statistikaameti andmetel oli Tapa vallas palgatöötaja kuukeskmise brutotulu 2016. aastal⁵ ca 917 eurot, Lääne-Viru maakonnas 961 eurot ja Eestis keskmiselt 1073 eurot. Perioodil 2013-2016 on keskmine brutokuupalk Tapa vallas ja Lääne-Viru maakonnas kasvanud keskmiselt 6% aastas, Eestis tervikuna keskmiselt 7% aastas. **Soovitud sihttase on, et Tapa valla elanike palgad tõuseksid vähemalt samas tempos Eesti keskmisega.**

Mõõdik 4: korterite ja hoonestatud elamumaaga tehtud ostu-müügittehingute arvu muutus

Mõõdiku algtase on fikseeritud tabelis 1. **Soovitud sihttase on, et korterite ja hoonestatud elamumaaga tehtud ostu-müügittehingute arv on kasvanud ehk kinnisvaraturg on aktiivne.**

Mõõdik 5: korterite ja hoonestatud elamumaaga tehtud ostu-müügittehingute keskmise- ja mediaanhinna muutust.

Mõõdiku algtasemed on fikseeritud tabelis 1. **Soovitud sihttase on, et korterite ja hoonestatud elamumaaga tehtud ostu-müügittehingute keskmine- ja mediaanhind jõuab maakonna keskmisega samale tasemele.**

Tabel 1. Korterte ja hoonestatud elamumaa ostu-müügittehingud 2017. aastal (Allikas: Eesti kinnisvaraturg 2017. aastal, Maa-amet 2018)⁶

| Korterite ostu-müügittehingud 2017. aastal | | | |
|---|-----|-------------------------------------|-------------------------------|
| Asula | Arv | Keskmine hind (EUR/m ²) | Mediaan (EUR/m ²) |
| Sääse alevik | 10 | 48 | 21 |
| Lehtse alevik | 5 | 59 | 58 |
| Tamsalu linn | 63 | 82 | 66 |
| Tapa linn | 90 | 208 | 172 |
| Rakvere linn | 249 | 601 | 613 |
| Lääne-Viru mk | 852 | 290 | 186 |
| Hoonestatud elamumaa ostu-müügittehingud 2017. aastal | | | |
| Piirkond | Arv | Keskmine hind (EUR) | Mediaan (EUR) |
| Tapa vald | 52 | 28 504 | 25 500 |
| Tamsalu linn | 13 | 27 062 | 29 000 |
| Tapa linn | 19 | 41 289 | 42 000 |
| Rakvere linn | 43 | 74 593 | 73 000 |
| Lääne-Viru mk | 254 | 42 745 | 32 000 |

3.2 Arengukava ajakohastamine

Arengukava ajakohastamisel eristatakse aastaid, kus on toimunud elanikkonna rahuloluküsitlus, ja neid, kus ei ole. Aastatel, mil küsitlust ei ole toimunud, vaadatakse üle ellu viidud tegevused ja teostatud investeeringud ning ajakohastatakse käesoleva põhidokumendi

⁵ Tamsalu ja Tapa valla keskmine. Tapa vallas oli vastav näitaja 918 eurot kuus ja Tamsalu vallas 916 eurot kuus.

⁶ Tehingute andmebaasil põhinev Maa-ameti koostatud aastakokkuvõte (järjekorras 22).

lisaks olevat tegevuskava. Aastatel, mil küsitlus on toimunud, hinnatakse aga eelmises peatükis kirjeldatud mõõdikutest lähtudes arengukava eesmärkide täitmist ja võetakse ette põhjalikum ülevaatus. Vastavalt vajadusele korrigeeritakse valla põhisuundi ja valdkondlikke eesmärke ning nende elluviimiseks kavandatud tegevusi ja investeeringuid. Lisaks uuendatakse ka valla rahvastikku ja sotsiaalmajanduslikku keskkonda iseloomustavaid statistilisi näitajaid.

Ajaliselt toimub arengukava osa ülevaatamine koos majandusaasta tegevusaruande koostamisega, millele järgneb eelarvestrateegia ajakohastamine.

Peamisteks ülevaadatavateks valla rahvastikku ja sotsiaalmajanduslikku keskkonda iseloomustavateks statistilisteks näitajateks on:

- Rahvaarv:
 - Elanike arvu muutus
 - Sünnid, surmad ja loomulik iive
 - Ränne
 - Soolis-vanuseline struktuur
- Majandus:
 - Ettevõtete arv töötajate arvu lõikes
 - Ettevõtete arv tegevusvaldkondade lõikes
 - Registreeritud töötute arv
 - Palgatöötaja kuukeskmise brutotulu muutus
- Haridus:
 - Lasteaialaste ja õpilaste arvu muutus
 - Lasteaia- ja koolikohtade arv
 - Õpetajate haridustase ja vanus

4. Eelarvestrateegia

Tapa valla eelarvestrateegia on sisult omavalitsuse 2019-2023 aasta eesmärkidega finantsprognosis, mis esitab tegevustulud, tegevuskulud, investeeringud ja finantseerimistegevuse ning nendest lähtuvad rahavood. Eelarvestrateegia annab ülevaate Tapa valla arvestusüksuse finantsseisust, prognoosib tuleviku rahavoogude kujunemist, sätestab finantsdistsipliini tagamise meetmed ja mängib läbi võimalikud riskistsenaariumid ehk võimaldab teha otsuseid arengu kavandamisel.

Eelarvestrateegia esitab andmed Kohaliku omavalitsuse finantsjuhtimise seaduses (KOFSt) nõutud koosseisus ja kujul. Eelarvestrateegia vaadatakse üle iga-aastaselt ja kinnitatakse volikogu poolt esitamiseks rahandusministeeriumile.

4.1 Põhitegevuse prognoos

Põhitegevuse tuludena käsitletakse eelarvestrateegias tulenevalt KOFSt-i regulatsioonist järgmisi tuluseid: 1) maksutulud; 2) tulud kaupade ja teenuste müügist; 3) saadavad toetused; 4) muud tegevustulud.

Kõige olulisem tuluallikas on üksikisiku tulumaksu laekumine, mis moodustab enam kui 95% maksutuludest ja ligi 50% põhitegevuse tuludest. Perioodil 2012-2017 on maksumaksjate arv vähenenud 3,4 %. Samas 2017 oli esimene aasta, kus maksumaksjate arv (ligi 4700) kasvas, seda 0,5% võrra. Perioodil 2012-2017 on inimeste sissetulekute ja tulumaksu laekumise kasv olnud ligilähedane Eesti keskmisele ehk u 6% aastas.

Strateegia vaates iseloomustab tulude planeerimist konservatiivsus.

Tabel 2. Põhitegevuse tulud (2019-2023)

| Omavalitsuse nimi ning määruse nr ja kuupäev | 2019 eelarve | 2020 eelarve | 2021 eelarve | 2022 eelarve | 2023 eelarve |
|--|-------------------|-------------------|-------------------|-------------------|-------------------|
| Põhitegevuse tulud kokku | 15 780 377 | 15 706 226 | 16 130 226 | 16 530 226 | 16 968 226 |
| Maksutulud | 8 024 300 | 8 468 000 | 8 892 000 | 9 292 000 | 9 730 000 |
| sh tulumaks | 7 742 000 | 8 186 000 | 8 610 000 | 9 010 000 | 9 448 000 |
| sh maamaks | 282 000 | 282 000 | 282 000 | 282 000 | 282 000 |
| sh muud maksutulud | 300 | 0 | 0 | 0 | 0 |
| Tulud kaupade ja teenuste müügist | 1 071 745 | 979 803 | 979 803 | 979 803 | 979 803 |
| Saadavad toetused tegevuskuludeks | 6 618 592 | 6 195 423 | 6 195 423 | 6 195 423 | 6 195 423 |
| sh tasandusfond | 1 849 653 | 1 840 000 | 1 840 000 | 1 840 000 | 1 840 000 |
| sh toetusfond | 4 617 167 | 4 246 623 | 4 246 623 | 4 246 623 | 4 246 623 |
| sh muud saadud toetused | | | | | |
| tegevuskuludeks | 151 772 | 108 800 | 108 800 | 108 800 | 108 800 |
| Muud tegevustulud | 65 740 | 63 000 | 63 000 | 63 000 | 63 000 |

Põhitegevuse tulude prognoosi eeldused:

- tulumaksu laekumise kasv on võrdne rahandusministeeriumi prognoositava palgakasvuga, riigi poolt kohalikule omavalitsusele eraldatava tulumaksu protsendi kokkulepitud suurenemine ei oma olulist mõju ja seda ei arvestata;

- maamaksu laekumine ei muutu, kehtima jäävad hetke maksumäärad, maa korralist hindamist ei toimu;
- tulud kaupade ja teenuste müügist, toetusfondi eraldis suurenevad igal aastal lähtuvalt palgakasvu (65%) ja tarbijahinnaindeksi (35%) prognoositud muutusest (kooliõpilaste arvu muutusest lähtuvat võimalikku mõju haridustoetusele jm sarnaseid tegureid ei arvestata). Algväärtustena on võetud 2018. a tegelikud ja 2019. a eeldatavad tulemused;
- tasandusfondi eraldis jääb 2019. aasta tasemele u 1 850 000 eurot aastas;
- laekumised kaevandamisõiguse tasust ja vee erikasutusest ning muud saadavad toetused tegevuskuludeks ei muutu;

Põhitegevuse tulud suurenevad aastaks 2023 8% võrra u 17,0 miljoni euroni.

Põhitegevuse kuludena käsitletakse eelarvestrateegias tulenevalt KOFS-i regulatsioonist järgmisi tulusid: 1) antavad toetused; 2) muud tegevuskulud.

Strateegia vaates iseloomustab kulude planeerimist pidev püüdlus efektiivsema ja kestlikuma toimemudeli poole. Tapa ja Tamsalu valla ühinemise tagajärjel toimub seniste poliitikate rahastamise ülevaatamine leidmaks kokkuhoiukohti tänases süsteemis.

Tabel 3. Põhitegevuse kulud (2019-2023)

| Tapa vald | 2019 eelarve | 2020 eelarve | 2021 eelarve | 2022 eelarve | 2023 eelarve |
|----------------------------------|-------------------|-------------------|-------------------|-------------------|-------------------|
| Põhitegevuse kulud kokku | 14 702 289 | 14 418 454 | 14 663 733 | 14 982 182 | 15 296 845 |
| Antavad toetused tegevuskuludeks | 781 464 | 646 212 | 646 212 | 646 212 | 646 212 |
| Muud tegevuskulud | 13 920 825 | 13 772 242 | 14 017 521 | 14 335 970 | 14 650 633 |
| sh personalikulud | 9 097 490 | 9 269 355 | 9 469 355 | 9 513 615 | 9 798 243 |
| sh majandamiskulud | 4 787 558 | 4 425 421 | 4 458 903 | 4 730 213 | 4 752 119 |
| sh muud kulud | 35 777 | 77 466 | 89 263 | 92 142 | 100 271 |

Põhitegevuse kulud on prognoositud järgmistel eeldustel:

- personalikulud suurenevad aastas ca 2% võrra;
- majandamiskulud suurenevad strateegia perioodil ca 7,2% võrra;
- antavad toetused tegevuskuludeks ja muud kulud strateegiaperioodil ei suurene.

Põhitegevuse kulud suurenevad aastaks 2023 4,0 % võrra u 15,3 miljoni euroni.

Põhitegevuse tulem on põhitegevuse tulude ja põhitegevuse kulude vahe, mille väärtus aruandeaasta lõpu seisuga peab olema null või positiivne. Eelarvestrateegia perioodil ületavad tulud igal aastal kulud ja tulemi suhe tuludesse on vahemikus 6,8 kuni 9,8 %.

Tabel 4. Põhitegevuse tulem (2019-2023)

| Tapa vald | 2019 eelarve | 2020 eelarve | 2021 eelarve | 2022 eelarve | 2023 eelarve |
|--------------------------|-----------------|-----------------|-----------------|-----------------|-----------------|
| Põhitegevuse tulud kokku | 15 780 377 | 15 706 226 | 16 130 226 | 16 530 226 | 16 968 226 |
| Põhitegevuse kulud kokku | 14 702 289 | 14 418 454 | 14 663 733 | 14 982 182 | 15 296 845 |

| | | | | | |
|---------------------------|------------------|------------------|------------------|------------------|------------------|
| Põhitegevuse tulem | 1 078 088 | 1 287 772 | 1 466 493 | 1 548 044 | 1 671 381 |
| Tulemi suhe tuludesse | 6,8% | 8,2% | 9,1% | 9,4% | 9,8% |

Kuna aastatel 2017-2019 toob ühinemistoetuse lisandumine kaasa moonutuse valla tulude suuruses ja tegelikult on valla netovõlakoorumus lähedal lubatud piirile, peab vald enda investeeringuid finantseerima võimalikult palju põhitegevuse tulemi arvelt. **Strateegia eesmärgiks on põhitegevuse tulude-kulude ülejäägi saavutamine võimalikult suurel määral, sest see on eelduseks valla investeerimisvõimekuse säilimisele ja kasvule.** Põhitegevuse tulemi maksimeerimisel (kui tulemi suhe tuludesse on suurem kui 16%) on maksimaalseks netovõlakoorumuse ülempiiriks 100% põhitegevuse tuludest.

4.2 Investeerimis- ja finantseerimistegevus

Investeerimistegevuse rahavoogudes käsitletakse eelarvestrateegias tulenevalt KOFS-i regulatsioonist järgmisi elemente: 1) põhivara soetus; 2) põhivara müük; 3) põhivara soetuseks saadav sihtfinantseerimine; 4) põhivara soetuseks antav sihtfinantseerimine; 5) osaluste soetus; 6) osaluste müük; 7) muude aktsiate ja osade soetus; 8) muude aktsiate ja osade müük; 9) antavad laenud; 10) tagasilaekuvad laenud; 11) finantstulud ja finantskulud.

Strateegia vaates eelistatakse võimalusel Euroopa Liidu ja siseriiklike toetuste abil tehtavaid investeeringuid ning investeeringuid, mis moodustavad ühe terviku, kuna üldjuhul on nendele sihtotstarbelised laenud soodsama intressiga. Samas on investeerimistegevuses kajastatud toetusi (põhivara soetamiseks saadav sihtfinantseerimine) minimaalsel määral, kuna nende saamine ja suurus ei ole selge.

Tabel 5. Investeerimistegevus (2019-2023)

| Tapa vald | 2019 eelarve | 2020 eelarve | 2021 eelarve | 2022 eelarve | 2023 eelarve |
|---|-------------------|-------------------|-------------------|-------------------|-------------------|
| Investeerimistegevus kokku | -2 810 555 | -2 311 466 | -1 743 863 | -1 769 824 | -2 148 553 |
| Põhivara müük (+) | 10 000 | 10 000 | 10 000 | 10 000 | 10 000 |
| Põhivara soetus (-) | -3 704 956 | -2 310 000 | -2 380 000 | -2 750 000 | -2 120 000 |
| <i>sh projektide omaosalus</i> | -2 719 431 | -2 310 000 | -1 730 000 | -1 750 000 | -2 120 000 |
| Põhivara soetuseks saadav sihtfinantseerimine (+) | 994 525 | 10 000 | 660 000 | 1 010 000 | 10 000 |
| Põhivara soetuseks antav sihtfinantseerimine (-) | -36 724 | -20 000 | -20 000 | -20 000 | -20 000 |
| Osaluste ning muude aktsiate ja osade soetus (-) | 0 | 0 | 0 | 0 | 0 |
| Tagasilaekuvad laenud (+) | 72 900 | 72 900 | 72 900 | 72 900 | 72 900 |
| Finantstulud (+) | 3 200 | 2 400 | 1 800 | 1 200 | 600 |
| Finantskulud (-) | -74 500 | -76 766 | -88 563 | -93 924 | -102 053 |

Vallavara müügist ei ole tulusid ette nähtud. Võimalikku vallavara müüki käsitletakse erakorralise tuluna ning võetakse kasutusse tekkimise järgselt läbi eelarve. Tagasi laekub laen osaühingult Tapa Vesi.

Strateegiaperioodi infrastruktuuri investeeringud kokku on 13,26 miljonit eurot, olulisema osa moodustavad kultuurivaldkonna objektid ning valla teed ja tänavad.

Tabel 6. Investeeringuprojektid (2019-2023)

| Investeeringute kava | 2019 eelarve | 2020 eelarve | 2021 eelarve | 2022 eelarve | 2023 eelarve | 2019-2023 | Toetuse osakaal |
|--|------------------|------------------|------------------|------------------|------------------|-------------------|--------------------|
| Tapa vallavalitsuse hooned | 10 000 | | | | | 10 000 | |
| Teehoiukava (sh kergliiklusteed) | 1 033 126 | 500 000 | 500 000 | 500 000 | 500 000 | 3 033 126 | 17% |
| Kaasav eelarve | 40 000 | 20 000 | 20 000 | 20 000 | 20 000 | 120 000 | 0% |
| Tapa keskväljak | 28 500 | 190 000 | 0 | 1 400 000 | 0 | 1 618 500 | 62% |
| Korterelamu ehitamine Tapal | 0 | 0 | 0 | 680 000 | 0 | 680 000 | |
| Tänavavalgustuse rekonstrueerimine Tapa | 0 | 0 | 1 000 000 | 0 | 0 | 1 000 000 | 65% |
| Tapa Vallahooldus | 157 894 | 0 | 0 | 0 | 0 | 157 894 | 0% |
| Tapa Skatepark | 0 | 100 000 | 0 | 0 | 0 | 100 000 | 0% |
| Tapa ujula | 200 000 | 0 | 0 | 0 | 0 | 200 000 | 100% |
| Tapa kultuurikoja renoveerimine , inventar | 1 028 378 | 0 | 0 | 0 | 0 | 1 028 378 | 0% |
| Avalikud pargid | 0 | 0 | 0 | 0 | 0 | 100 000 | 0% |
| Tamsalu spordihoone | 10 000 | 0 | 0 | 0 | 0 | 10 000 | 0% |
| Tamsalu Kultuurimaja | 881 640 | 1 050 000 | 0 | 0 | 0 | 1 931 640 | 0% |
| Tamsalu kirik | 25 000 | 0 | 0 | 0 | 0 | 25 000 | 0% |
| TVPK õppekorpuse renoveerimine | 11 904 | 0 | 0 | 0 | 0 | 11 904 | 0% |
| Jäneda kooli renoveerimine | 60 000 | 300 000 | 200 000 | 0 | 0 | 560 000 | 0% |
| Tapa Gümnaasium | 15 000 | 0 | 0 | 0 | 0 | 15 000 | 0% |
| Tamsalu gümnaasium spordiväljak | 10 000 | 0 | 660 000 | 0 | 0 | 670 000 | 0% |
| Pisipõnn lasteaed | 116 000 | 0 | 0 | 0 | 1 500 000 | 1 616 000 | 0% |
| Vikerkaar lasteaed | 2 000 | 0 | 0 | 150 000 | 0 | 152 000 | 0% |
| Tapa muusikakooli hoone rekonstrueerimine | 31 700 | 150 000 | 0 | 0 | 0 | 181 700 | 0% |
| Tapa hooldekodu renoveerimine | 10 000 | 0 | 0 | 0 | 0 | 10 000 | |
| Säase hooldekodu renoveerimine | 33 814 | 0 | 0 | 0 | 0 | 33 814 | 0% |
| Kokku | 3 704 956 | 2 310 000 | 2 380 000 | 2 750 000 | 2 120 000 | 13 264 956 | |

Finantseerimistingud on eelarve põhitegevuse tulude ja põhitegevuse kulude vahe katmiseks teostatavad finantstehingud (laenude võtmised jms). Finantseerimistingevuse rahavoogudes käsitletakse tulenevalt KOFS-i regulatsioonist järgmisi elemente: 1) laenude võtmine; 2) võetud laenude tagasimaksmine.

Arengukavas paika pandud vältimatud investeeringud taristusse eeldavad lähiaastatel finantseerimistingute suurt mahtu, sest põhitegevuse tulem ei ole piisav.

Finantseerimistingevuse rahavoogudes on kesksel kohal netovõlakoormus ehk võlakohustuste suuruse ja likviidsete varade (raha ja pangakontodel olevad vahendid) kogusumma vahe, kus netovõlakoormuse arvestuses võetakse võlakohustustena arvesse bilansis kajastatud kohustused. Netovõlakoormuse ülemäär võib seaduse järgi kujuneda kuni 100% põhitegevuse tuludest, 2019. aasta lõpu seisuga oli valla netovõlakoormus ligi 44,5% ja selle ülemäär 60%. Kuna Tapa vallal on investeeringuid vaja ellu viia suuremas summas kui on planeeritav põhitegevuse tulem ja kuna vallal ei ole käesoleval hetkel suuri rahalisi reserve, siis saab finantseerimistingute katteallikaks olla ainult uute kohustuste võtmine.

2019. aasta alguse seisuga oli vallal 11 laenu kogumahus 6,9 miljonit eurot. Laenude refinantseerimine (10-aastaseks perioodiks) on majanduslikult tasuv juhul kui intressimäär (ilma euribor-ta) jääb alla 1,05%. Strateegia perioodil on kavas võtta uusi kohustusi 7 miljonit eurot ja tasuda kohustusi summas 5,09 miljonit eurot. Uute laenude puhul on oluline et laenu tagasimakseperiood ei ületaks investeeringu kasulikku eluiga ja intresside (mis hetkel on madalad) kasvu risk ei jääks pikale perioodile. Seetõttu on arvestatud, et 10 aastase tagasimaksega laenudega, intressimäär 1,5%, esimesel aastal põhiosa tagasimakseid ei toimu.

Olemasolevate ja uute laenude intressikulud (tabel 7 Finantseerimistegevus) sisaldavad intressimäära ja euribor-i hetkeväärtuses 0%.

Tabel 7. Finantseerimistegevus (2019-2023)

| Tapa vald | 2019 eelarve | 2020 eelarve | 2021 eelarve | 2022 eelarve | 2023 eelarve |
|---|------------------|------------------|------------------|------------------|------------------|
| Finantseerimistegevus | -96 079 | 1 023 694 | 277 370 | 221 780 | 477 172 |
| Kohustuste võtmine (+) | 954 275 | 2 106 000 | 1 526 000 | 1 546 000 | 1 916 000 |
| Kohustuste tasumine (-) | -1 050 354 | -1 082 306 | -1 248 630 | -1 324 220 | -1 438 828 |
| Likviidsete varade muutus (+ suurenemine, - vähenemine) | -1 685 381 | | | | |
| Likviidsete varade suunamata jääk aasta lõpuks | 0 | 0 | 0 | 0 | |
| Võlakohustused kokku aasta lõpu seisuga | 7 029 455 | 8 053 149 | 8 330 519 | 8 552 299 | 9 029 471 |

2019. aasta likviidsete vahendite saldo põhineb kinnitatud vallaeelarvel. Planeeritud on, et iga eelarvestrateegia aasta lõpu seisuga oleks likviidsete vahendite maht vähemalt ühe kuu personalikulu väljamakse väärtuses. Vajadusel aitab aastasiseselt finantsjuhtimiseks vajaliku paindlikkuse lisaks tagada arvelduskrediit.

Likviidsete vahendite mahu puhul tuleb arvestada ka asjaolusid, et strateegia tulud on planeeritud konservatiivselt, võimalike investeeringutoetusi laekumistena ei ole kavandatud ja toetuste määrade igal aastal tõstmine ei ole tõenäoline. Ehk tulude ülelaekumisel ja kulude alatäitumisel suureneb vabade vahendite jääk ja omakorda väheneb netovõlakoorma tase, mis avab võimaluse strateegias kavandamata investeeringute elluviimiseks.

Tabel 8. Netovõlakoormuse lubatud ja tegelik määr

| Tapa vald | 2019 eelarve | 2020 eelarve | 2021 eelarve | 2022 eelarve | 2023 eelarve |
|---|-----------------|-----------------|-----------------|-----------------|-----------------|
| Netovõlakoormus (eurodes) | 7 029 455 | 8 053 149 | 8 330 519 | 8 552 299 | 9 029 471 |
| Netovõlakoormuse ülemmäär (eurodes) | 9 468 226 | 9 423 736 | 9 678 136 | 9 918 136 | 10 180 936 |
| Vaba netovõlakoormus (eurodes) | 2 438 771 | 1 370 587 | 1 347 617 | 1 365 837 | 1 151 465 |
| Netovõlakoormus (%) | 44,5% | 51,3% | 51,6% | 51,7% | 53,2% |
| Netovõlakoormuse individuaalne ülemmäär (%) | 60,0% | 60,0% | 60,0% | 60,0% | 60,0% |

Valla netovõlakoormus strateegiaperioodil küll suureneb, kuid ei ületa lubatavat ülemmäära.

4.3 Arvestusüksus ja finantsdistsipliin

Eelarvestrateegia koostatakse kohaliku omavalitsuse arvestusüksustele. Tapa vallas on üks sõltuv üksus Tapa Vesi OÜ, mis pakub veeteenust Tapa vallas. Sõltuva üksuse põhitegevuse tulemi ja netovõlakoormuse arvutamiseks tuleb samuti rakendada KOFS-i vastavat meetodikat.

Tabel 9. Tapa Vesi OÜ põhitegevuse tulemi ja netovõlakoormus

| Tapa Vesi OÜ | 2019 eelarve | 2020 eelarve | 2021 eelarve | 2022 eelarve | 2023 eelarve |
|--------------|-----------------|-----------------|-----------------|-----------------|-----------------|
|--------------|-----------------|-----------------|-----------------|-----------------|-----------------|

| | | | | | |
|---|----------|----------|----------|----------|----------|
| Põhitegevuse tulud kokku (+) | 707 300 | 709 000 | 712 000 | 711 000 | 709 000 |
| Põhitegevuse kulud kokku (+) | 442 000 | 450 000 | 455 000 | 457 000 | 465 000 |
| Põhitegevustulem | 265 300 | 259 000 | 257 000 | 254 000 | 244 000 |
| Investeeringustegevus kokku (+/-) | -210 000 | -195 000 | -190 000 | -190 000 | -190 000 |
| Eelarve tulem | 55 300 | 64 000 | 67 000 | 64 000 | 54 000 |
| Finantseerimistegevus (-/+) | -72 900 | -72 900 | -72 900 | -72 900 | -72 900 |
| Likviidsete varade muutus (+ suurenemine, - vähenemine) | -17 600 | -8 900 | -5 900 | -8 900 | -18 900 |
| Likviidsete varade suunamata jääk aasta lõpuks | 351 249 | 342 349 | 336 449 | 327 549 | 308 649 |
| Võlakohustused kokku aasta lõpu seisuga | 291 600 | 218 700 | 145 800 | 72 900 | 0 |
| Netovõlakoormus (eurodes) | 0,0% | 0,0% | 0,0% | 0,0% | 0,0% |

Arvestusüksuse konsolideeritud eelarvestrateegia perioodi põhitegevuse tulem ja netovõlakoormus vastavad KOFS-i normatiividele.

Tabel 10. Konsolideeritud näitajad

| Tapa vald | 2019 eelarve | 2020 eelarve | 2021 eelarve | 2022 eelarve | 2023 eelarve |
|---|-----------------|-----------------|-----------------|-----------------|-----------------|
| Põhitegevuse tulud kokku | 16 466 677 | 16 394 226 | 16 820 226 | 17 219 226 | 17 655 226 |
| Põhitegevuse kulud kokku | 15 123 289 | 14 847 454 | 15 096 733 | 15 417 182 | 15 739 845 |
| Põhitegevustulem | 1 343 388 | 1 546 772 | 1 723 493 | 1 802 044 | 1 915 381 |
| Investeeringustegevus kokku | -3 093 455 | -2 579 366 | -2 006 763 | -2 032 724 | -2 411 453 |
| Eelarve tulem | -1 750 067 | -1 032 594 | -283 270 | -230 680 | -496 072 |
| Finantseerimistegevus | -96 079 | 1 023 694 | 277 370 | 221 780 | 477 172 |
| Likviidsete varade muutus (+ suurenemine, - vähenemine) | -1 702 981 | -8 900 | -5 900 | -8 900 | -18 900 |
| Likviidsete varade suunamata jääk aasta lõpuks | 351 249 | 342 349 | 336 449 | 327 549 | 308 649 |
| Võlakohustused kokku aasta lõpu seisuga | 7 321 055 | 8 271 849 | 8 476 319 | 8 625 199 | 9 029 471 |
| Netovõlakoormus (eurodes) | 6 969 806 | 7 929 500 | 8 139 870 | 8 297 650 | 8 720 822 |
| Netovõlakoormus (%) | 42,3% | 48,4% | 48,4% | 48,2% | 49,4% |
| Netovõlakoormuse ülemmäär (eurodes) | 9 880 006 | 9 836 536 | 10 369 320 | 10 812 264 | 11 492 286 |
| Netovõlakoormuse ülemmäär (%) | 60,0% | 60,0% | 61,6% | 62,8% | 65,1% |
| Vaba netovõlakoormus (eurodes) | 2 910 200 | 1 907 036 | 2 229 450 | 2 514 614 | 2 771 464 |

Tundlikkusanalüüsis on hinnatud olukorda, kus kavandatud eelarvetulude maht osutub väiksemaks või kohustuste intressikulud suuremaks võrreldes strateegia eeldustega.

Tabel 11. Tundlikkusanalüüsi stsenaariumid

| Tundlikkusanalüüs | Muutus | Kokkuhoiu vajadus omavalitsus | Kokkuhoiu vajadus arvestusüksus |
|--------------------------------|--------|-------------------------------------|---------------------------------------|
| Tulude aastane kasv on väiksem | 2% | 900 000 | 1 500 000 |
| Tulude aastane kasv on väiksem | 4% | 2 400 000 | 3 100 000 |
| Intressimäär on suurem | 2% | 200 000 | 900 000 |

Kokkuvõttes peab Tapa vald strateegiaperioodil kinni omavalitsustele riigi poolt kehtestatud finantsdistsipliini tagamise meetmetest – kohaliku omavalitsuse üksuse ja kohaliku omavalitsuse üksuse arvestusüksuse põhitegevuse tulemi lubatavast väärtusest ja netovõlakoormuse ülemmäärast.

Tapa vald on finantssituatsioonis, kus personali- ja majanduskulude kontrolli all hoidmine võimaldab järgneval neljal aastal ellu viia olulisi investeeringuid väärtuses 12,8 miljonit eurot. Suuremas mahus investeerimine eeldab kulude vähendamist teenuste osutamise efektiivsuse kasvu toel, mille tulemusel vabanevaid vahendeid saab kasutada ka põhitegevuse tulemi, kuid eelkõige täiendavate laenukohustuste arvelt investeerimiseks. Teisalt on Tapa valla eelarve tundlik väliskeskkonnast tulenevatele muutustele – eelarvetulude võimalikule vähenemisele on

tarvilik reageerida põhitegevuse kulude kokkuhoiu ja planeeritud investeeringutest loobumisega. Arvestades suurt laenukoormust, omaks mõju ka intressimäärade tõus.