

# Tapa valla arengustrateegia 2035 ja arengukava 2023-2027

## Lisa 1

### **Lühiülevaade vallast**

## Sisukord

1. Asukoht ja territoorium.....	3
2. Rahvastik .....	3
3. Peamised majandusharud ja ettevõtted .....	6
4. Tööhõive ja sissetulek.....	7
5. Kinnisvaraturg .....	9
6. Sotsiaalkeskkond .....	10
6.1. Haridus ja noorsootöö .....	10
6.1.1. Koolieelsed lasteasutused .....	10
6.1.2. Üldharidus .....	11
6.2. Huvitegevus, -haridus ja noorsootöö .....	13
6.3. Kultuur, sport ja vaba aeg .....	14
6.4. Sotsiaalhoolekanne ja tervishoid.....	15
7. Loodus- ja elukeskkond.....	15
7.1. Loodus- ja keskkonnakaitse .....	15
7.2. Jäätmekäitlus .....	16
7.3. Elamu- ja kommunaalmajandus.....	16
7.4. Turvalisus .....	17
7.5. Kodanikualgatus ja külaelu .....	17
8. Juhtimine .....	17

## 1. Asukoht ja territoorium

Tapa vald on Lääne-Virumaa läänepoolseim vald, mis piirneb põhjas Kuusalu, Kadrina ja Rakvere vallaga, idas Vinni ja Väike-Maarja vallaga, lõunas ja läänes Järva vallaga ning läänes Anija vallaga. Praegustes piirides moodustati Tapa vald 2017. aasta oktoobris Tapa ja Tamsalu valla liitumisel. Vallas on: 2 linna - Tapa ja Tamsalu (Tamsalu linn ja Säase alevik ühendati 2021 aastal Tamsalu linnaks), 1 alevik – Lehtse ja 53 küla: Kõrvküla, Jäneda, Raudla, Läpi, Patika, Rabasaare, Läste, Tõdrakõrve, Rägavere, Pruuna, Linnape, Räsna, Jootme, Kuru, Karkuse, Nao, Moe, Ilmastu, Loksu, Lokuta, Vahakulmu, Piilu, Nõmmküla, Saiakopli, Saksi, Piisupi, Kadapiku, Naistevälja, Alupere, Savalduma, Kursi, Kerguta, Vajangu, Võhmuta, Tärje, Järsi, Aavere, Kuie, Araski, Põdrangu, Loksa, Sauvälja, Uudeküla, Vistla, Järvajõe, Porkuni, Võhmetu, Lemmküla, Vadiküla, Assamalla, Koplitaguse, Koiduküla, Kullenga. Valla keskuseks on Tapa linn, piirkondlikeks keskusteks on Tamsalu linn, Jäneda, Lehtse, Moe, Vajangu, Assamalla ja Porkuni. Valla pindala on 481,3 km<sup>2</sup>.

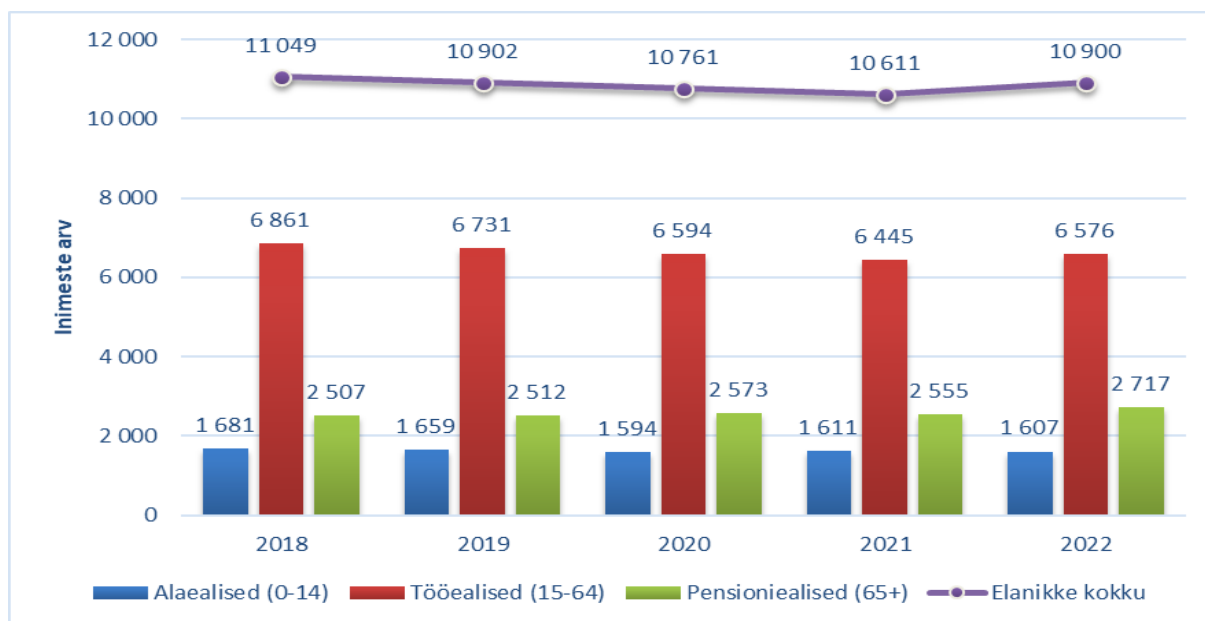


Joonis 1. Tapa valla territoorium.

## 2. Rahvastik

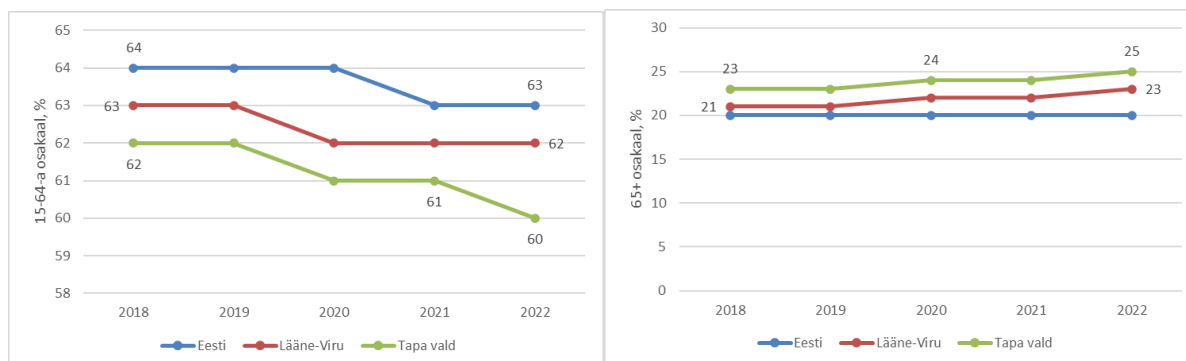
Seisuga 01.01.2022 elas Tapa vallas 10 549 inimest, s.h Tapal 5071 ja Tamsalus 2355 (allikas: Rahvastikuregister). Rahvastiku keskmine tihedus vallas on 22,7 elanikku ruutkilomeetri kohta.

Elanike arv on languses nii alaealiste kui tööealiste elanike arvelt (joonis 2). 2022. a alguse seis elanike arvus näitab võrreldes kahe eelmise aastaga väikest kasvu, jõudes 2019. aasta tasemele. Pensionealiste elanike arvu kasv vaadeldud perioodis on 8%, alaealiste ja tööealiste elanike arv on vähenenud võrdselt 4%. Alaealiste osakaal valla rahvastikust on püsinud stabiilsena 15%, tööealiste ja pensionealiste osakaal on kõikunud vahemikes vastavalt 62-60% (langustrendis) ja 23-25% (tõusutrendis).



Joonis 2. Rahvastiku arv ja vanuseline jaotis Tapa vallas aastatel 2018-2022 (allikas: Statistikaameti juhtimislauad).

Võrreldes Eesti ja Lääne-Viru maakonnaga on Tapa vallas tööealise elanikkonna osakaal väiksem ja pensioniealiste osakaal suurem (joonised 3-4). 15-64-aastaste osakaalu langus kogurahvaarvust on üldine, kusjuures perioodil 2018-2022 on see laugem Eestis ja Lääne-Viru maakonnas (1 protsendipunkt), Tapa vallas langes näitaja käesoleval aastal veel 1 protsendipunkti võrra. Eestis on viimasel viiel aastal pensioniealiste osakaal püsinud stabiilsena, maakonnas ja vallas on kasv olnud 2 protsendipunkti.



Joonis 3-4. 15-64-aastaste ja pensioniealiste osakaal rahvastikust võrdluses Eesti ja Lääne-Viru maakonnaga, % (allikas: Statistikaameti juhtimislauad).

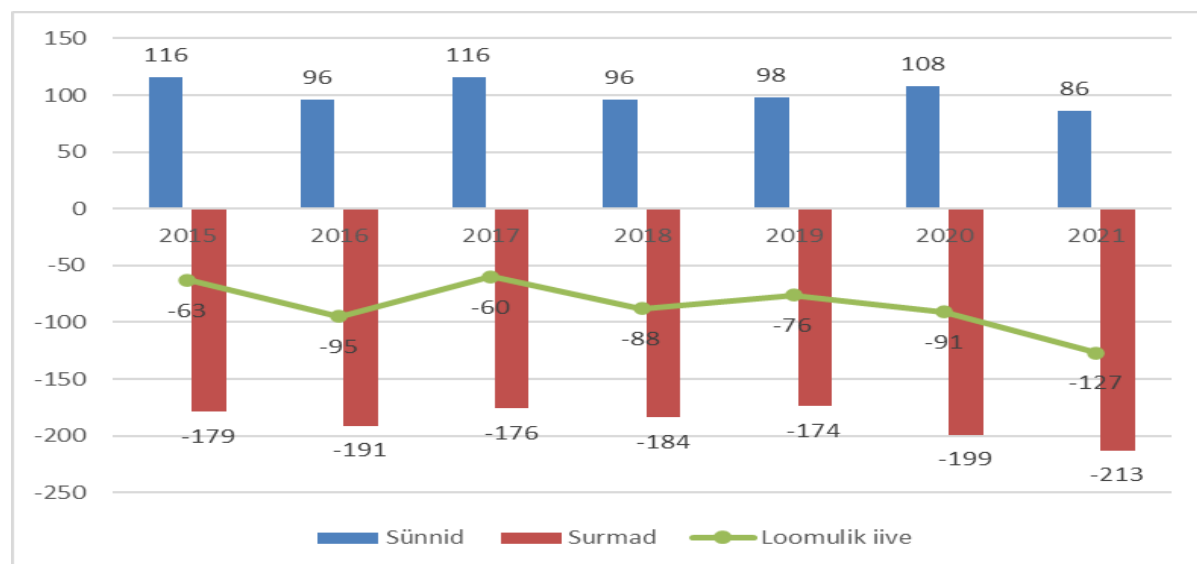
Tapa valla rändesaldo pööras 2021. aastal plussi, sest valda tuli siserändena rohkem inimesi kui lahkus (tabel 1).

	Sisseränne		Väljaränne		Rändesaldo	
	Sisseränne	Välisränne	Sisseränne	Välisränne	Sisseränne	Välisränne
2015	245	90	395	85	-150	5
2016	240	71	370	83	-130	-12
2017	311	78	355	74	-44	4
2018	316	90	413	54	-97	36
2019	364	94	455	68	-91	26
2020	301	71	373	57	-72	14

<b>2021</b>	311	88	276	62	35	26
-------------	-----	----	-----	----	----	----

Tabel 1. Rändesaldo Tapa vallas aastatel 2015-2021 (allikas: Statistikaameti juhtimislauad).

Sündide ja surmade saldo ehk loomulik iive on juba aastaid vallas negatiivne, viimased paar aastat oluliselt mõjutatud Covid-19 viiruse levikust (joonis 5). 2021. aastal sündis 86 ja suri 213 inimest. Aastate 2015-2021 keskmine loomulik iive on -86.



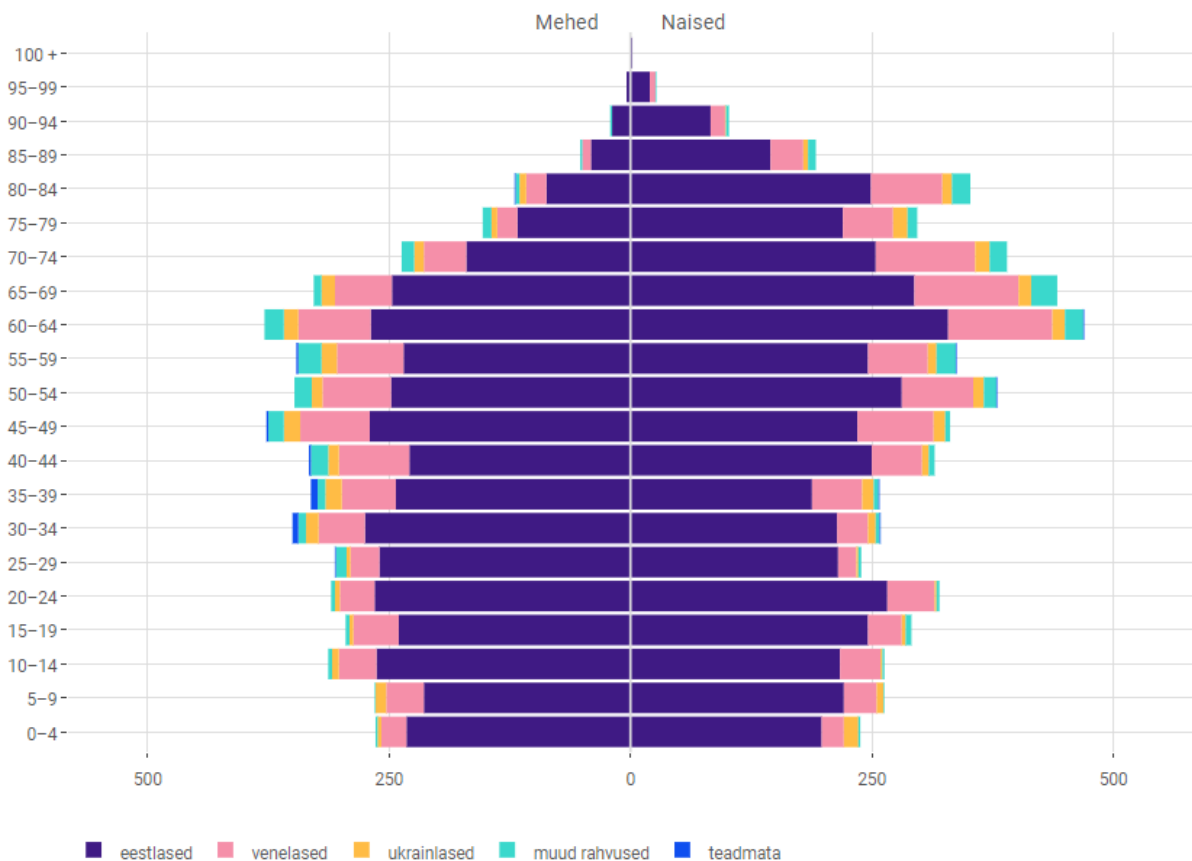
Joonis 5. Iive Tapa vallas aastatel 2015-2021 (allikas: Statistikaameti juhtimislauad).

2021. a rahva ja eluruumide loenduse andmetel määratles 76% Tapa valla elanikest ennast eestlasena, 17% venelasena ja 3% ukrainlasena (joonis 6). Kolme viimase rahva ja eluruumide loenduse võrdluses on eestlaste osakaal Tapa valla rahvastikus kasvanud 5,1% (tabel 2).

	Rahvaarv	Eestlaste arv	Eestlaste osatähtsus, %
<b>2000</b>	14073	9971	71,2
<b>2011</b>	11772	8636	73,5
<b>2021</b>	10901	8301	76,3

Tabel 2. Eestlaste osatähtsuse muutus (allikas: Statistikaamet REL 2000, 2011, 2021).

Soolise jaotuse järgi on 53% valla elanikest naised (5769) ja 47% mehed (5132). Vanuseliselt on kuni 59. eluaastani ülekaalus mehed (ainsa erandina 20-24- ja 50-54-aastaste vanuserühm), alates 60. eluaastast on ülekaalus naised (joonis 6). Kõige rohkem naisi ja mehi elas Tapa vallas vanuserühmas 60-64 – vastavalt 470 naist ja 379 meest.



Joonis 6. Tapa valla elanike jaotus vanuse, soo ja rahvuse järgi seisuga 01.01.2022 (allikas: Statistikaamet, REL 2021).

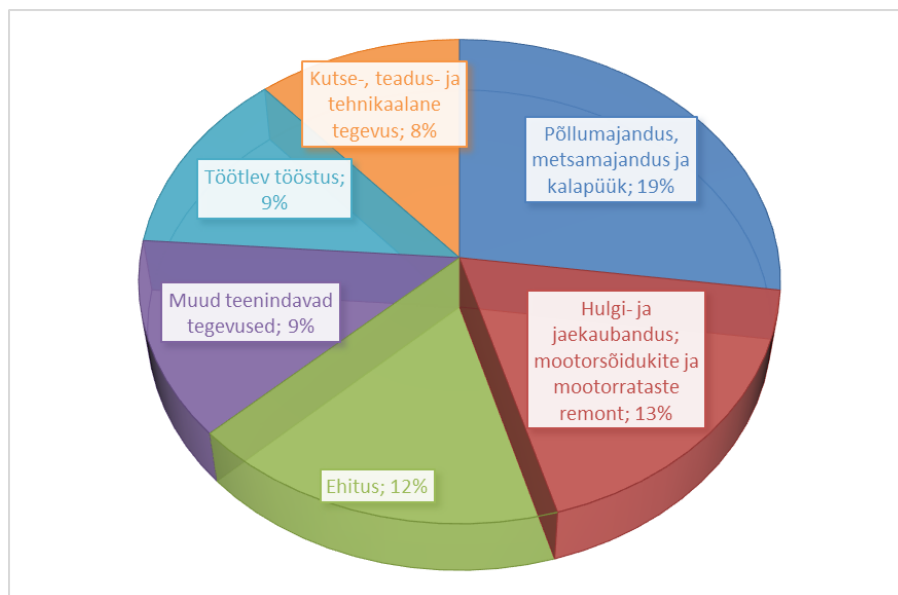
### 3. Peamised majandusharud ja ettevõtted

Äriregistri andmetel on Tapa vallas registreeritud 646 ettevõtet, mille peamised tegevusvaldkonnad on metalli-, puidu- ehitusmaterjali- tekstiili- ja toiduainetetööstus, logistika ning transport, põllumajandus, turism, maavarade kaevandamine (turvas, kruus, lubjakivi). Enim tegutseb vallas põllumajanduse, metsamajanduse ja kalapüügi tegevusalaga ettevõtteid (124) ja hulgi- ja jaekaubandus; mootorsõidukite ja mootorrataste remondiga tegelevaid ettevõtteid (84) (joonis 7).

2022. aastal on Tapa valla elanike jaoks suurimad tööandjad Eesti Kaitseväge (riigikaitse), Operail AS (raudteeveeremi ja vedurite remont), Eesti Raudtee AS (raudteetaristu arendamine ja korrashoid), Segers Eesti OÜ (tekstiilitööstus), Tapa Mill OÜ (puittehitusmaterjalide tootmine), Leonhard Weiss OÜ (raudteeinfrastruktuuri ehitamine ja remont), Hoolekandeteenused AS (erivajadustega inimeste kodu), Universal Industries OÜ (metallitööd), E-Betoonelement OÜ (ehitusmaterjalide tootmine), Tamsalu EPT AS (põllumajandusmehhanismide tootmine ja maaparandus), Leventek OÜ (puittehitusmaterjalide ja -tarvete tootmine), põllumajandusega tegelevatest ettevõtetest JK Otsa Talu OÜ (piimakarjakasvatus), Võhmata PM AS (teravilja- ja piimakarjakasvatus, Ermo Sepa Talu (seakasvatus), Kuie Põllumajandusühistu (piimakarja- ja teraviljakasvatus), jaekaubandusettevõtetest Maxima Eesti OÜ, OG Elektra AS, Järva Tarbijate Ühistu.

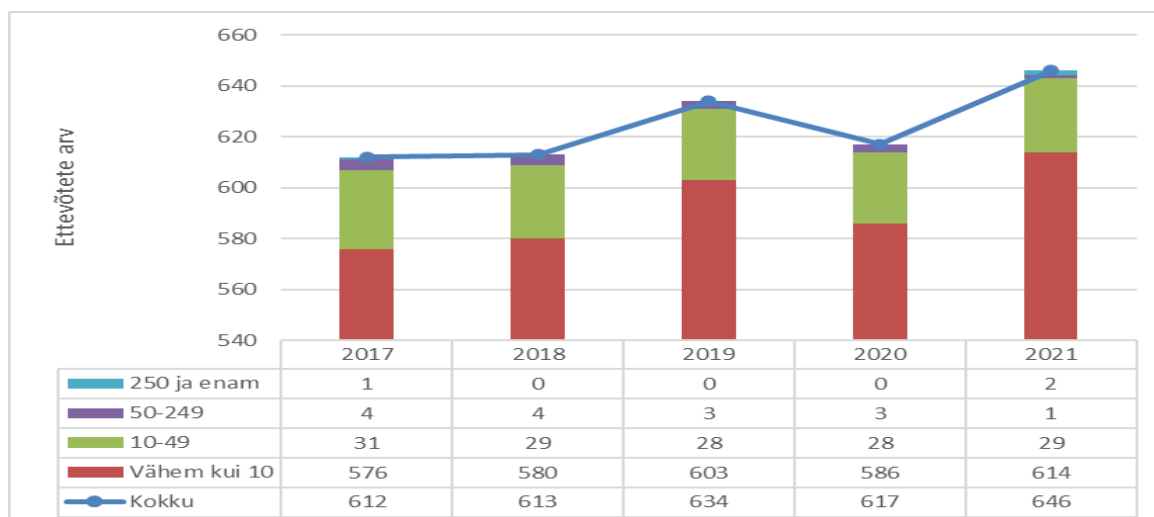
Tööstuspargid on loodud Tamsalus ja Tapal. Mõlemad tööstusalad asuvad raudtee suhtes logistiliselt heas asukohas.

Piirkonna olulisemad turismiettevõtted on Jäneda Mõis OÜ, Moe Mõis MTÜ (piiritusetööstuse ajalugu), Metsamõisa Arendus OÜ (Puhta vee teemapark) ja Tapa valla Porkuni Paemuuseum.



Joonis 7. Tapa valla ettevõtete peamised tegevusalad seisuga 01.01.2022 (allikas: Statistikaamet).

95% ettevõtetest on töötajaid vähem kui 10 (joonis 8). Tapa valda registreeritud ettevõtete arv moodustab ca 13% kogu Lääne-Viru maakonna ettevõtetest ning üldarv kasvab igal aastal keskmiselt 2%.



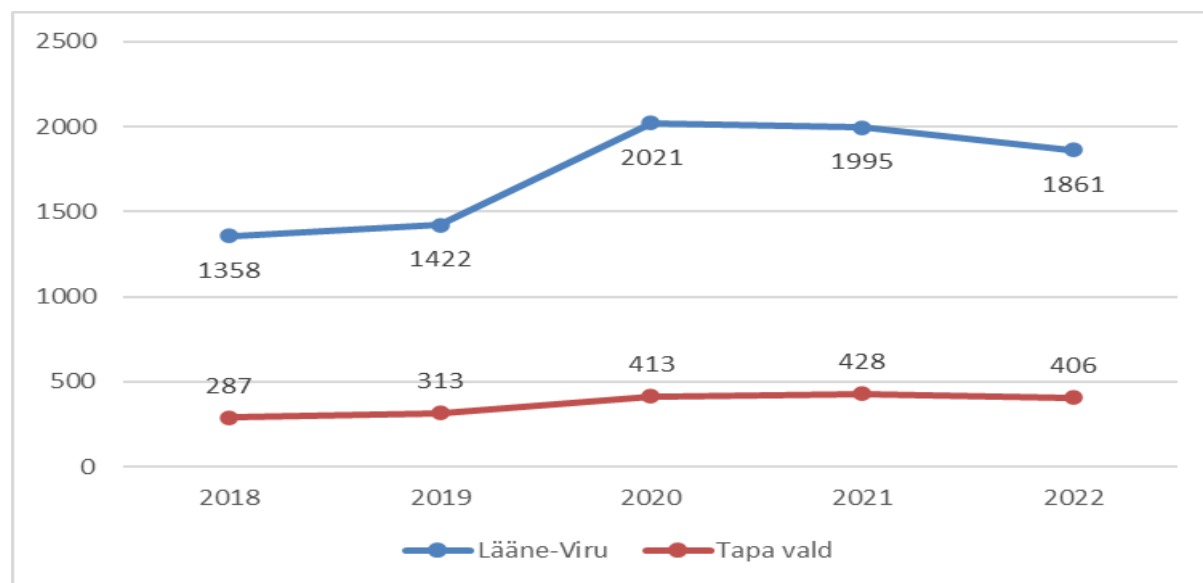
Joonis 8. Tapa valla ettevõtted töötajate arvu järgi aastatel 2017-2021 (allikas: statistikaamet).

## 4. Tööhõive ja sissetulek

Tapa valla elanike tööhõivet iseloomustab sõltuvus kohalikest tööandjatest ning osaliselt seotus maakonna tõmbekeskuses Rakvere linnas asuvate töökohtadega. Statistikaameti andmetel oli 2021. aastal Lääne-Viru maakonnas tööga hõivatud 62,2% 15-74-aastasest elanikkonnast, jagunedes linnaliste asulate elanike kasuks – 64,9% maa-asulate elanike 60,4% vastu. Eestis keskmiselt oli 2021. aastal tööga hõivatuid 66,7%. Tööjõus osalemise määr, milles lisaks tööga hõivatutele arvestatakse ka töötute arvu, oli Lääne-Viru maakonnas 66%, Eestis keskmiselt 71,1%.

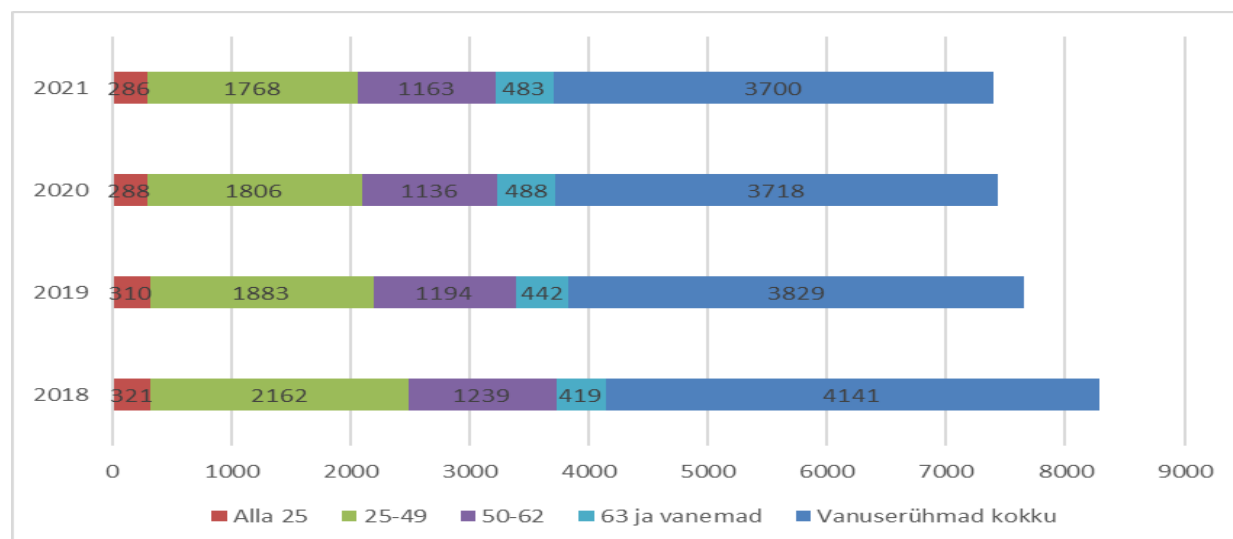
Töötute aasta keskmine arv on viimastel aastatel suurenenud, järsem tõus maakonnas oli 2021. aastal, Tapa vallas veel aasta varem, kui tööturg oli tugevalt mõjutatud Covid-19 tõrjumiseks rakendatud piirangutest (joonis 9). 2022. a I poolaasta andmed näitavad töötute arvu vähenemist, mis aasta teises

pooles võib aga siiski uuesti tõusta. Töötute osakaal tööealisest elanikkonnast on Lääne-Viru maakonnas püsinud keskmiselt 4% ja Tapa vallas 5% juures.



Joonis 9. Aasta keskmine registreeritud töötute arv Lääne-Viru maakonnas ja Tapa vallas 2018-2022 I pa (allikas: töötukassa, statistikaamet).

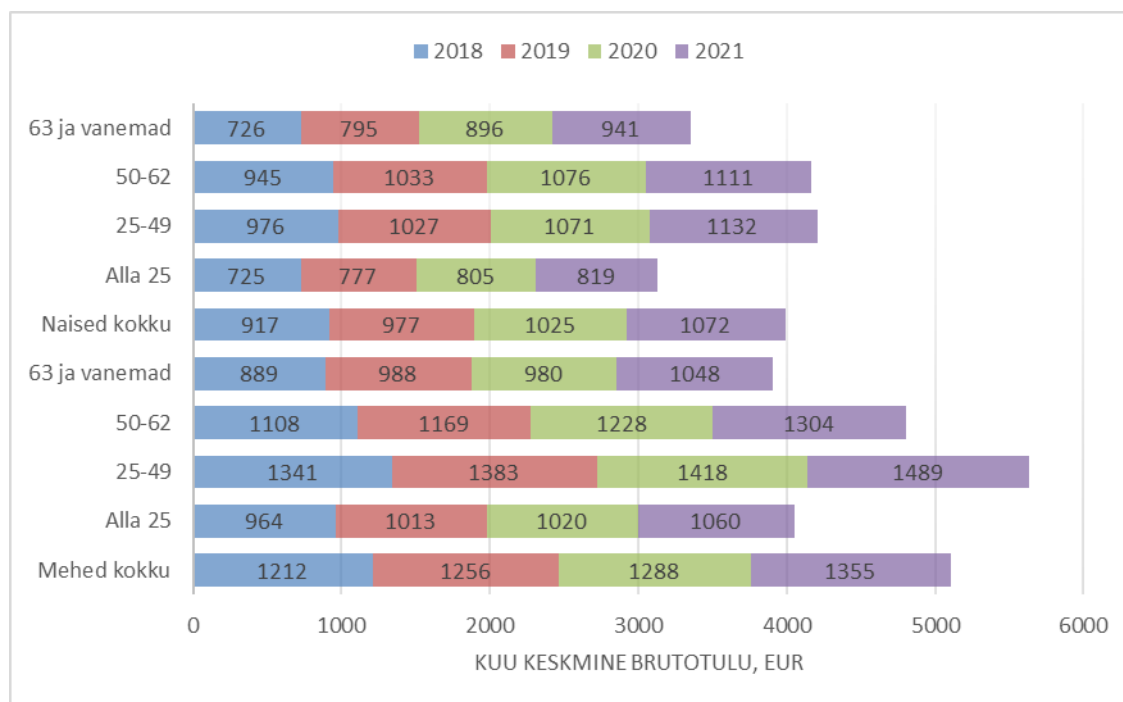
Brutotulusaajate keskmine arv kalendrikuus 2021. aastal oli Tapa vallas 3700, nendest mehi 1834 ja naisi 1867 (joonis 10). Kui kõigi vanuserühmade brutotulusaajate arv on viimase viie aasta jooksul kahanenud 11% (-441 inimest), siis 63 ja vanemate inimeste arv on samas perioodis suurenenud 15% (+64 inimest). Kuigi vanuserühma 25-49 osakaal kõikidest vanuserühmadest kokku oli 2021. a 48%, on see 4 protsendipunkti väiksem kui 2018. aastal. Pensionieelikute ja vanemaealiste brutotulusaajate osakaal on viie aastaga suurenenud 10%-lt 13%-ni.



Joonis 10. Brutotulu saajate arv vanuserühma ja soo järgi Tapa vallas 2018-2021 (allikas: statistikaamet, maksu- ja tolliamet).

Palgatöötaja kuukeskmine brutotulu oli 2021. aastal 1213 eurot, sh meestel 1355 ja naistel 1072 eurot (joonis 11). Keskmisest kõrgemat palka saavad 25-49-aastased mehed ning naised vanuses 25-62. Vanemaealistest brutotulusaajatest on meeste tulu naiste omas 10% suurem. Brutotulu suhe Lääne-Viru maakonna keskmisesse oli 94,1% (kuukeskmine brutotulu 1289 eurot), Eesti keskmisesse 82,5% (1470 eurot).





Joonis 11. Palgatöötaja kuu keskmine brutotulu vanuserühma ja soo järgi Tapa vallas 2018-2021 (allikas: statistikaamet, maksu- ja tolliamet).

## 5. Kinnisvaraturg

Lääne-Viru maakonnas, nagu mujalgi Eestis, on kinnisvaraturg järsult kuumaks läinud.

Maa-ameti statistika alusel tehti 2021. aastal maakonnas hoonestamata elamumaadega 156 ostu-müügitehingut koguväärtuses 2,7 miljonit eurot. Tehingute arv kasvas võrreldes 2020. aastaga 71 protsenti (65 võrra) ja tehingute koguväärtus 69 protsenti (1,1 miljonit euro võrra). Lääne-Viru maakonna hoonestamata elamumaa tehingud moodustasid 3,3 protsenti kõikidest Eesti selle turusegmendi tehingutest ning 1,2 protsenti turusegmendi tehingute koguväärtusest.

Tapa vallas tehti 2021. aastal kokku 610 kinnisvaraga seotud tehingut, neist kõige rohkem korteriomandi tehinguid (268), millest enamus tehti Tapa ja Tamsalu linna korteritega (tabel 3).

	Arv	Koguväärtus (eur)*
Hoonestamata maa tehingud	119	1 239 977
Hoonestatud maa tehingud	128	1 032 471
Kinnisasja tehingud	247	7 479 727
Korteriomandi tehingud, neist	268	3 185 732
... Tapa linnas	115	2 162 448
... Tamsalu linnas	97	535 499

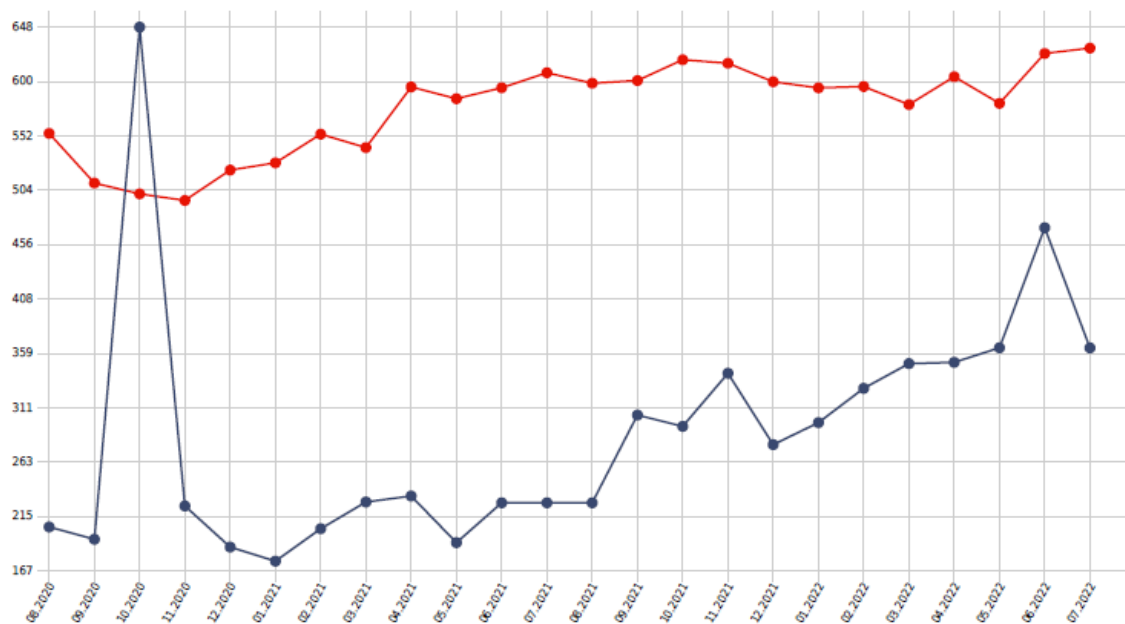
Tabel 3. Kinnisvaratehingud Tapa vallas 2021. aastal (\*tehingute koguväärtuses ei ole kajastatud tehinguid, mille arv oli alla 5, allikas: Maa-amet, tehingute andmebaas).

Korterite hinnad on tõusnud nii Rakveres kui Tapal, sest nõudlus elamispindade järele on suurem ja pakkumisi on vähem ning see omakorda mõjutab ka hinda. Kinnisvarabüroo Uus Maa Rakvere osakonna ülevaatest selgub, et Tapa kopeerib Eesti üldpilti – kui varem oli keskmiselt müügis 35-40 korterit, siis 2021. aastal 28-30. Tehingute arv on üsna sama, aga lipulaev on ruutmeetri hind: 6-7 aastat tagasi olid korterid Tapal ja Kundas üsna sarnase ruutmeetrihinnaga, nüüd aga Tapal 2018.

aastal hind keskmiselt 262 eurot, 2019. aastal 270 eurot, 2020. aastal 340 eurot ja 2021. aastal 369 eurot ruutmeetri. Keskmise ruutmeetri hind 2022. aasta augustis Tapal oli 627,9 EUR ning Tamsalus 389,6 EUR.

31.08.2022. a seisuga on Kinnisvara KV.EE portaalis aktiivseid korterite müügikuulutusi Tapa linnas 20 ja Tamsalu linnas 9. Viimase kahe aasta korterite müügi ruutmeetri hinnastatistika on toodud joonisel 12, kuid arvestama peab, et tegemist on müügipakkumisega, tehingusse minnes võib ruutmeetri hind olla siiski mõnevõrra väiksem.

## Hinnastatistika - Korterite müük - Tapa linn VS Tamsalu linn



Joonis 12. Korterite müügipakkumiste ruutmeetri hinna statistika august 2020-2022 (punane – Tapa linn, sinine Tamsalu linn) (allikas: [www.kv.ee](http://www.kv.ee), 31.08.2022).

## 6. Sotsiaalkeskkond

### 6.1. Haridus ja noorsootöö

#### 6.1.1. Koolieelsed lasteasutused

Tapa vallas on 5 lasteaeda, kus 2021/2022 õppeaastal oli kokku 34 rühma ning õppis ja mängis kokku 506 last (tabel 4).

	2021	2022
Tapa lasteaed Pisipõnn	217	218
Tapa lasteaed Vikerkaar	83	84
Lehtse Kooli 2 lasteaiarühma	36	30
Jäneda Kooli lasteaiarühm	13	21
Tamsalu lasteaed Kröll	157	167
<b>Kokku</b>	<b>506</b>	<b>520</b>

Tabel 4. Laste arv lasteaedades 2021 ja 2022  
(allikas: [www.haridussilm.ee](http://www.haridussilm.ee), vallavalitsus).

### Tapa lasteaed Pisipõnn

Töötab alates 1993. aastast. Tapa lasteaed "Pisipõnn" on 270-kohaline. Lasteaias on 15 rühma, neist 9 on lasteaiarühmad. Lasteaia peamajas asukohaga Tapa Nooruse 11 on 6 rühma (sõim, liitrühm ja neli aiarühma). Lasteaia filiaalis asukohaga Tapa Nooruse 2 on 7 rühma (sõim, 2 liit- ja sobitusrühma ning neli aiarühma). Lasteaia filiaalis asukohaga Vahakulmu küla on kaks rühma (liit- ja aiarühm). Aprillis 2022 avati Ukraina laste rühm "Karlsson".

### Tapa lasteaed Vikerkaar

Munitsipaalasutusena töötab alates 1994. aastast, Vikerkaare nime kannab lasteaed alates 1999. aasta teisest poolest. Lasteaias on viis rühma, nendest neljas toimub õppetöö vene keeles, lisaks on kahe-suunaline keelekümbelrühm, kus on loodud keskkond, mis soodustab kahes keeles õppimist. Lasteaias on kohti kokku 84 lapsele.

### Lehtse Kooli lasteaiarühmad

Aastal 1993 alustas Lehtse alevikus tööd Lehtse lasteaed, 2009. aastast liideti põhikool ja lasteaed Lehtse Kooliks. Lasteaias tegutseb noorem ja vanem rühm. Kohti on kokku 35 lapsele ja õppetöö toimub eesti keeles. Vanemale rühmale on loodud võimalus osaleda inglise keele huviringis.

### Jäned Kooli lasteaiarühm

Jäned Lasteaed on asutatud 1955. aastal, 2008. aastal liideti lasteaed ja põhikool ühiseks õppeasutuseks nimega Jäned Kool, kus tegutseb üks rühm 16-le lapsele. Õppetöö toimub eesti keeles.

### Tamsalu lasteaed Krõll

Tamsalu Lasteaed Krõll on 12-rühmaline lasteaed ja asub kolmes majas - Tamsalus, Säasel ja Vajangul. 2017. a liideti Tamsalu Säase Lasteaed Tamsalu Lasteaiaga Krõll ühise juhtimise alla. 2021/2022 õppeaastast liideti Vajangu Põhikooli lasteaed Tamsalu Lasteaed Krõlliga, säilis Vajangu õppekoht ühe liitrühmaga. Tamsalu majas on 6 rühma, Säase majas on 5 rühma ja Vajangu majas üks rühm. Kõikidel majadel on suured õuealad ning mänguväljakud.

## 6.1.2. Üldharidus

Tapa vallas on 5 üldhariduskooli, kus on tagatud kvaliteetne alus-, põhi- ja keskkooli ning huviharidus. 2021/2022 õppeaastal õppis valla üldhariduskoolides kokku 1148 õpilast (tabel 5).

	2021	2022
Tapa Gümnaasium,	519	560
sh põhikool	386	442
sh gümnaasium	133	118
Lehtse Kool	58	55
Jäned Kool	47	47
Tapa Keelekümbluskool	156	167
Tamsalu Gümnaasium,	368	357
sh põhikool	312	302
sh gümnaasium	56	55
<b>Kokku</b>	<b>1148</b>	<b>1140</b>

Tabel 5. Õpilaste arv üldhariduskoolides 2021 ja 2022.  
(allikas: [www.haridussilm.ee](http://www.haridussilm.ee), vallavalitsus).

1. klassi astujad	2021	2022
Tapa Gümnaasium	47	55
Lehtse Kool	9	5
Jäned Kool	3	2

Tapa Keelekümbluskool	9	16
Tamsalu Gümnaasium	29	27
<b>Kokku</b>	<b>97</b>	<b>105</b>

Tabel 6. Esimesse klassi astujate arv 2021 ja 2022  
(allikas: [www.haridussilm.ee](http://www.haridussilm.ee), vallavalitsus).

#### Tapa Gümnaasium

1964. aastal valminud uues koolimajas tööd alustanud Tapa I Keskkool kannab 1994. aastast nimetust Tapa Gümnaasium. 2002. a detsembris avati Tapa Gümnaasiumi juurdeehitus – spordihoone. Gümnaasiumi hoone ja staadion on renoveeritud 2011. aastal. Koolis tegutseb mitmeid huviringe laste mitmekülgse arengu tagamiseks. Kooliraadio "Sõlm" on Eesti vanim kooliraadio, välja antakse kooli ajalehte. Loodud on tugisüsteem, toimuvad üldarendavad õpiabitunnid, eesti keele tugiõpe ja logopeediline abi, koolil on õppenõustaja, koolipsühholoog, logopeed ja sotsiaalpedagoog.

#### Lehtse Kool

2005. aastast kuulub endine Järvamaa põhikool Tapa valla haldusalasse. 2009. a liideti põhikool ja lasteaed Lehtse Kooliks. 2017. aasta 1. septembrist kolisid kool ja lasteaed renoveeritud Lehtse keskusehoonesse, ühise katuse alla koos kultuurimaja ja raamatukoguga. Õpilastele pakutakse tegevusi huviringides: arvuti, muusika, tantsimine ja inglise keel. Kaks korda nädalas viib logopeed läbi kõneravi tunde, kaks korda kuus reedeti toimuvad psühholoogi vastuvõttud, viiakse läbi õpiabitunde.

#### Järeda Kool

2008. aastal liideti Järeda lasteaed ja põhikool ühiseks õppeasutuseks nimega Järeda Kool. Koolimaja on renoveeritud, klassid on valgusküllased ning varustatud IT-seadmetega. Koolis töötab pikapäevarühm, koolibuss sõidab Käreveteni, liinibussiga saab kooli nii Tapa kui Aegviidud suunalt. Lapsi toetavad ja nõustavad logopeed-eripedagoog ning koolipsühholoog. Õppetööd toetab huvitegevus: saviring, muusikaring, saksa keele ring, robotika, spordiringid (saalihoki, sulgpall), tegutseb 4H klubi.

#### Tapa Keelekümbluskool

Aastatel 2015-2020 kandis kool nimetust Tapa Vene Põhikool. 2020. aasta detsembrist nimetati kool ümber Tapa Keelekümbluskooliks. Keelekümblusklassid töötavad alates 2003. aastast. Põhjalik renoveerimistöö toimus klassi-, kantselei- ja teistes ruumides 2019. aastal. Alates 2021/2022 õppeaastast toimub õppetöö kõigis klassides keelekümblusprogrammi alusel. Tugiteenuseid pakuvad psühholoog, sotsiaalpedagoog ning logopeed.

#### Tamsalu Gümnaasium

Gümnaasiumi nimetust kannab kool 1995. aasta 15. veebruarist. 2021/2022 õppeaastast liideti Vajangu Põhikool Tamsalu Gümnaasiumiga, säilis Vajangu õppekoht kahe liitklassi ning ühe 1. klassiga. Gümnaasiumis on 38 klassi/loenguruumi pindalaga 1950 m<sup>2</sup>, 5 spordisaali pindalaga 1250 m<sup>2</sup> ja 165 sööklakkohta. Õpilasi teenindab kolm õpilasliini. Huviala- ja ainerigid toimuvad spordi, muusika, tantsu ja varia valdkondades, kusjuures viimasesse kuuluvad nii erinevad keeled, käelised tegevused kui ka robotika (ka tüdrukutele). Tapa valla Spordikeskuse ringid Tamsalus on järgmised: akrobaatika treeningud õhkrajal Tamsalu Gümnaasiumi võimlas, jalgpall ja ujumistreeningud Tamsalu Spordihoones.

2021/2022 õppeaastal töötas Tapa valla haridusasutustes kokku 254 õpetajat, neist alushariduses 77 ja üldhariduses 177 (tabel 7). Alushariduse õpetajad olid kõik naissoost, üldhariduses töötas 25 mees- ja 152 naissoost õpetajat. Õpetajatest 30% on vanuses 60+ ja see näitaja on viimase viie õppeaastaga kasvanud lausa 47%, samas kui kuni 30-aastaste õpetajate osakaal on samas perioodis suurenenud 38%.

2021/2022	Kuni 30	30-39	40-49	50-59	60+	Kokku
Alusharidus	10	13	17	14	23	77
Üldharidus	13	28	42	41	53	177
<b>Kokku</b>	<b>23</b>	<b>41</b>	<b>59</b>	<b>55</b>	<b>76</b>	<b>254</b>

Tabel 7. Tapa valla õpetajate vanuseline jaotus 2021/2022 õppeaastal (allikas: haridussilm.ee).

Tapa valla haridusasutuste õpetajatest 85% omavad kõrgharidust (bakalaureuse-, magistri või magistri- ja doktorikraadi vaheline), keskhariidusega õpetajate arv on viimase viie õppeaastaga kahekordistunud, mis on märk maapiirkonda kvalifitseeritud pedagoogilise personali leidmise raskusest. Kvalifikatsioonile vastavate õpetajate osakaal 2021/2022 õppeaastal oli alushariduses 85,7% ja üldhariduses 68,9%.

Alus- ja üldhariduse tugispetsialistidest töötab vallas eripedagooge, koolipsühholooge, logopeede ja sotsiaalpedagooge, 2021/2022 õppeaastal kokku 15. Kõik tugispetsialistid omavad kõrgharidust ning veidi üle kolmandiku neist on vanuses 40-49.

2021/2022 õppeaastal ostis Tapa vald sisse põhikooli osas 111 kohta ja gümnaasiumi osas 33 kohta. Suurimad koolikoha müüjad põhikooli osas on Järva vald (20 kohta), Kadrina vald (16 kohta), Porkuni kool (13 kohta), Rakvere linn (10 kohta) ja Tallinna linn (7 kohta), gümnaasiumi osas on Tallinna linn (9 kohta), Rakvere linn (7 kohta), Kadrina vald (4 kohta) ja Paide linn (3 kohta). Teistest kohalikest omavalitsustest õppis Tapa valla koolis 92 õpilast, sh Järva vallast 21 õpilast, Tallinna linnast 15 õpilast, Kadrina vallast 12 õpilast ja Väike-Maarja vallast 9 õpilast.

## 6.2. Huvitegevus, -haridus ja noorsootöö

Lisaks piirkonna koolides toimuvatele erinevad ringitundidele ja aineringidele pakuvad lastele ja noortele huviharidust munitsipaalomanduses olevad huvikoolid.

### Tapa Muusika- ja Kunstikool

Muusika- ja Kunstikool on asutatud 1992. a. Kunstiosakond avati 2015. aastal ja 2017. aastast töötab muusika- ja kunstikooli Tamsalu filiaal. 2020. aastal renoveeriti koolimaja katuse, juurde ehitati üks klassiruum ja õpetajate tuba sai väikse laienduse juurde. Muusika- ja Kunstiosakonnas kokku õppis 2021/2022 õppeaastal 178 õppurit ning 2022/2023 õppeaastal 195 õpilast kokku 20 erineval õppesuunal, keda juhendas 21 pedagoogi. Populaarseim oli kunstiõpetus 90 õppuriga, sellele järgnes klaveri huvi- ja põhiõppesuund kokku 28 ja klassikalise viiuli õpe kokku 15 õpilasega. Uue instrumendina lisandus tšello, mida asus õppima 2 last. Kooli populaarsust kinnitab see, et 2022/23 õppeaasta vastuvõtukatsetele tuli väga palju osalejaid ning kõiki ei saanudki kooli vastu võtta.

### Tapa Valla Spordikool

Asutatud 2018. aastal. 2021/2022 õppeaastal õppis spordikoolis kokku 8 spordialal 268 õppurit. Pedagooge-treenereid oli 14. Treeningud toimuvad erinevatel spordirajatistel Tapal, Tamsalus ja Jänedal. Õppima on oodatud 7-19-aastased lapsed ja noored, kellele pakutakse järgmiseid spordialasid: Tapal käsipall, maadlus, jalgpall, orienteerumine, Tamsalus suusatamine, ujumine, saalihoki, jalgpall, kergejõustik, Jänedal saalihoki. Kõige rohkem treenitavaid oli 2021/2022 õppeaastal käsipalli (104) ja maadluse (41) alal.

Tapa vallas on noorsootöö valdkonnas olulised koostööpartnerid:

1. Jänedal Kool, kus toimub huvitegevus ja on välja arendatud vaba aja veetmise võimalused.
2. Lehtse kultuurimaja, kus toimub huvitegevus ja on välja arendatud vaba aja veetmise võimalused.
3. Moe külaselts MTÜ, kes toimetab Moe noortekeskuses (Moel-Karkuse piirkonnas).
4. Tamsalu Noorte naiste ja noorte meeste kristlik ühing (Tamsalu NNKÜ-NMKÜ), kes toimetab Tamsalu noortekeskuses.
5. Tapa Lastekaitse Ühing MTÜ, kes toimetab Tapa Laste- ja Noortekeskuses.

## 6. Vajangu Noorsootöö Keskus MTÜ, kes toimetab Vajangu noortekeskuses.

Suvisel koolivaheajal pakub noortele vanuses 13-17 eluaastat esimest töökogemust Tapa valla õpilasmalev ehk TVÕM. 2022. aastal toimus õpilasmaleval 3 vahetust ja tööd sai 81 noort. Kõik malevlased saavad peale neljatunnist tööpäeva sooja lõunasöögi. Päeva teisel poolel toimuvad huvitegevused ja väljasõidud, mis on malevlastele tasuta. Malev toimub Tapa linnas kahes ja Tamsalu linnas ühes vahetuses.

### 6.3. Kultuur, sport ja vaba aeg

Valla kaks peamist kultuuriasutust on Tapa Valla Kultuurikeskus ja selle allüksused Lehtse Kultuurimaja, Porkuni Paemuuseum, Tamsalu Kultuurimaja, Tapa Kultuurikoda, Tapa Muuseum, ning Tapa Vallaraamatukogu koos allüksustega Tapa ja Tamsalu linnades, Assamallas, Jänedal, Lehtses, Moel ning Vajangul. Tapa Kultuurikoda ja Tamsalu Kultuurimaja on hiljuti läbinud põhjaliku uuenduskuuri, renoveeritud on ka Lehtse Kultuurimaja.

Kultuuriasutustes korraldatakse aastaringselt valla kultuuriüritusi ning pakutakse eri vanuses elanikele võimalust osaleda huvitegevuses. Maju kasutatakse ka seltside ja seltsingute poolt, peetakse koosolekuid ja koolitusi. Piirkonna traditsioonilised kultuuriüritused on Tapa linnapäev, Lehtse Külakilb, Tamsalu päev, Tamsalu tantsulaager, erinevatele rahvusrühmadele suunatud üritused, tähtpäevade tähistamised jne. Tunnustust "Tamsalu kogukonna tamm" antakse välja kord aastas Tamsalu kogukonna initsiatiivil Tamsalu kultuurimaja eestvedamisel.

Spordiga tegelemist vallas koordineerib Tapa Valla Spordikeskus, mille koosseisu kuuluvad Tapa Spordikeskus ja Tamsalu Spordikompleks. Lisaks pakuvad sporditeenust vallas registreeritud ja ka väljaspool valda erinevad spordiklubid.

Tapa Spordikeskuse haldusalasse kuulub viis peamist objekti, milleks on Tapa linnas spordihoone, Tapa linnastaadion, Jänedal mänguväljakud, staadion ja spordihoone. Lisateenusteks on Tapa tervisetuba, infrapunasaun ja solaarium. Tamsalu Spordikompleksi kuulub spordihoone, milles 25 m ujula, saunad, suur spordisaal tribüünidega ning mitmed väiksemad saalid ning jõusaal, samuti 40-kohaline hostel, Kirsimari söögituba, seminariruum ning juuksurisalong, tervisetuba. Spordihoone lähedalt algavad tervise- ja suusarajad, mis 4,4 km ulatuses on valgustatud.

Traditsioonilised spordiüritused piirkonnas on Lehtse Pinksi Pühapäev, Kõrvemaa karikavõistlused lauatenнисes, presidendi suusamatk, Tapa piirkonna liikumissarja üritused Suvetrimm ja Talvetrimm, Tamsalu triatlon, Tamsalu-Neeruti suusamaraton jpt.

Vaba aja sisustamine on Tapa vallas jagunenud peamiselt kultuuri, spordi ja noorsootöö valdkonna vahel, kooliealiste osas ka hariduse valdkonnas huvihariduse osas, millest enamiku korraldavad Tapa vallavalitsus koos oma allasutustega, erinevad mittetulundusühingud jne. Kultuurselt aega veeta on võimalik ka Jänedal Mõis OÜ pakutavatel igakuistel simmanitel, kolmel populaarsel suurlaadal maikuus, juulis ja septembris, kasutada matkagiiditeenust koostöös MTÜ Jänedal Muuseumiga, külastada kontserte jne.

Huvitegevuste ja ürituste kohta avaldatakse regulaarselt infot Tapa valla allasutuste kodulehtedel, valla kodulehe uudistes, valla veebilehe kalendermoodulis, ürituste üldkalendris. Samuti toetab vaba aja tegevuste kajastamist Tapa valla Facebooki leht, hea infoallikas on ka igakuine valla ajaleht "Sõnumed"/"Tapaskije Vesti".

Tapa vallas tegutseb 6 kogudust: EELK Tapa Jakobi kogudus, Ristija Johannese Õigeusu kiriku kogudus, Eesti Metodisti kiriku Tapa kogudus ja Tapa Elava Usu kogudus, Jehoova Kuningriigi Saali Tapa Valgejõe kogudus, Tamsalu Lunastaja kogudus, Eesti Evangeeliumi Kristlaste ja Baptistide Koguduste Liidu Lehtse Evangeelse Misjoni Kogudus Lehtses.

## 6.4. Sotsiaalhoolekanne ja tervishoid

Tapa vallas osutavad 2022. aastal perearstiteenust kolm perearsti Tapa Perearstikeskuses ja kaks perearsti Tamsalu Tervisekeskuses. Tapa Perearstikeskuse hoone valmis 2018. a veebruaris ning selle omanikuks on AS Viru Haigla. Üks kord nädalas toimub ämmaemanda vastuvõtt ning füsioterapeudile suunamine toimub läbi perearsti kabineti. Lisaks perearstidele võtavad patsiente vastu kaks üldarsti. Tamsalu Tervisekeskuses tegutseb Tamsalu Perearstid OÜ, hambaraviteenuseid pakuvad kaks hambaarsti (Kersti Armipaik Hambaravi OÜ ja BonaDenta OÜ), avatud on Apotheke ketti kuuluv apteek (OÜ Tamsalu Uus Apteek), massaaži lastele ja täiskasvanutele pakub OÜ Malva. Kokku teenindab piirkonda 5 apteeki, neist 3 Tapa linnas ja 2 Tamsalu linnas.

Üldhooldekoduteenust pakuvad Tapa vallas Sääse hooldekodu ja Tapa hooldekodu ühinemisel loodud valla hallatava asutusena Tapa Valla Hooldekodu, endistes Tapa haigla ruumides tegutsev Tapa Pihlakodu (omanik AS Viru Haigla), Pruuna mõisas asuv hooldekodu (OÜ Indsalu) ning alates 2019. a suvest Imastu Hooldekodu (Imastu Hooldekodu OÜ). Sääse hooldekodus on kokku kohti 25 elanikule ja Tapa hooldekodu mahutab 24 elanikku ning kõik kohad on täidetud. Tapa Pihlakodu pakub sajale hoolealusele üldhooldusteenust ja professionaalset ööpäevaringset õendusabi.

Erihoolekandeteenuseid pakuvad piirkonnas AS Hoolekandeteenused Tapa Kodus ja Põllu Kodus. Muid sotsiaalhoolekandelisi teenuseid pakuvad Tapa linnas asuvad MTÜ Tapa Lastekaitse Ühing, MTÜ Maria Lastekeskus, MTÜ Senior ja MTÜ Tapa Liikumispuudega Inimeste Ühing. Sotsiaalse ja tööalase rehabilitatsiooni ning erihoolekande ja tugiisikuteenust pakub MTÜ Virumaa Tugiteenused.

## 7. Loodus- ja elukeskkond

### 7.1. Loodus- ja keskkonnakaitse

Tapa vald on rikas kaitsealuste loodusobjektide poolest – Kõrvemaa maastikukaitseala, Neeruti maastikukaitseala, Porkuni maastikukaitseala, Ohepalu looduskaitseala, Lasila looduskaitseala, valla territooriumile jäävad ka mitmed vääriselupaigad. Vald on rikas paljude järvede, allikate, karstialade ja parkide poolest. Vald asub Pandivere kõrgustikul, kus sisuliselt kogu territooriumil on kaitsmata põhjaveega alasid. Valla territooriumil on viljakad mullad, mis on eelduseks põllumajanduse arengule. Maavaradest leidub vallas lubjakivi, liiva, kruusa ja turvast. Vallas on 14 looduslikku järve, 9 tehisjärve, 3 jõge ja üks paisjärv. Suurimad järved on Porkuni järv (48,2 ha), Saksi järv (23,9 ha), Lehtse turbakarjääri tehisjärved (21,5 ha ja 10,3 ha) ja Savalduma järv (9 ha). Tapa valla territooriumi läbivad Ilmandu, Ambla (Albu), Soodla, Valgejõgi, Jänijõgi ja Mustjõgi.

Suurema osa katastriüksuste kogupindalast (47 966,7 ha) moodustab maatulundusmaa, elamumaa ja transpordimaa moodustavad sarnaselt ca 2%, riigikaitsemaa 1,3% (tabel 8).

Katastriüksuse sihtotstarve	Pindala (ha)	Osakaal katastriüksuste kogupindalast
Elamumaa	899,2	1,87%
Ärimaa	47,2	0,10%
Tootmismaa	420,5	0,88%
Veekogude maa	71,2	0,15%
Transpordimaa	972,5	2,03%
Jäätmevõimald maa	10,0	0,02%
Riigikaitsemaa	599,1	1,25%
Kaitsealune maa	10,4	0,02%



<b>Maatulundusmaa</b>	44 155,6	92,05%
<b>Sihtotstarbeta maa</b>	317,7	0,66%
<b>Mäetööstusmaa</b>	65,3	0,14%
<b>Turbatööstusmaa</b>	86,1	0,18%
<b>Sotsiaalmaa</b>	312,0	0,65%
<b>Kokku</b>	<b>47 966,70</b>	<b>100%</b>

*Tabel 8. Maakatastrisse kantud maa sihtotstarvete lõikes (ha) 31.12.2020. a seisuga (allikas: statistikaameti andmebaas).*

Tapa on tähtis raudteesõlm ning kogu piirkonna arengu seisukohalt on oluline roll Tallinn–Peterburi ja Tapa–Tartu raudteeliinidel, mida kasutades on suurematest keskustest võimalik sõita Tallinnasse, Tartu, Valka ja Narva. Raudteetransporti kasutades on võimalik liikuda valla siseselt Tapalt Tamsalusse. Suurematest maanteedest läbib valda Pärnu–Rakvere–Sõmeru põhimaantee ning Jägala–Kärvete–Jõgeva–Tartu maantee (Piibe maantee). Bussiühendus on tagatud maakonnakeskuse Rakverega ja ka Tapa ja Tamsalu vahel.

## 7.2. Jäätmekäitlus

Tapa vald on hõlmatud korraldatud jäätmeveoga. Tapa Vallavolikogu 28.09.2020. a määrusega nr 87 kinnitati Tapa valla jäätmekava aastateks 2021–2026. Tapa vallas on võimalik jäätmeid anda ära Tapa jäätmejaama, Tamsalu jäätmejaama ning Vajangu vastuvõtupunkti, biolagunevaid jäätmeid kogutakse Tamsalu reoveepuhasti territooriumil asuvale kompostimisväljakule. Tapa valla avalikud paberi ja papi ning pakendi kogumiskonteinerid asuvad peaaegu igas valla suuremas asustatud piirkonnas. Tapa vald taotles 2021. aasta lõpus ja sai Keskkonnainvesteeringute Keskuselt (KIK) toetust biolagunevate jäätmete kogumiseks kodukompostrite ja konteinerite ostmiseks, et tõsta biojätmete kohtkogumise ja -käitlemise edendamine ja elanike teadlikkust.

## 7.3. Elamu- ja kommunaalmajandus

Kogu territooriumil korraldab valla kommunaalmajandust, kalmistumajandust, heakorda, jäätmehooldust, kõnni- ja kergliiklusteede korrashoidu ning valla vara haldamist Tapa Vallahooldus.

Tapa vallas tegeleb vee tootmisega ja reovee ärajuhtimisega ning puhastamisega 100% vallale kuuluv äriühing Tapa Vesi OÜ. Tegevuspiirkond Tapa linn, Lehtse alevik, Pruuna, Jäneda, Saiakopli, Moe, Nao ja Vahakulmu külad ning Tamsalu linn, Porkuni, Assamalla, Vajangu, Kaeva ja Kursi külad. Viimastel aastatel on nii omavahenditest kui toetusrahadest tegeletud aktiivselt olemasoleva taristu parendamisega.

Toimiv kaugküttepiirkond on Tapa linnas, Tamsalu linnas ja Sääse alevikus.

Tapa linna kaugküttepiirkonnas on võrguettevõtjaks Tapa Vesi OÜ (omanik Tapa vald) ja soojatootjaks N.R. Energy OÜ (erakapitalile kuuluv ettevõtte). Tapa kaugküttepiirkond koosneb Tapa linna põhja- ja lõunaosast ning Kaitseväe 1. Jalaväebrigaadi linnakust. Tapa linnas on kaks kaasaegset katlamaja: Üleviste tänava ja Leina tänava katlamajad. Kaugkütte-ettevõtte andmetel on Tapa linna soojusvõrku ühendatud 6 katelseadet. Põhikütusena kasutatakse hakkepuitu. Olemasolevad katlamajad on heas seisukorras. Tapa linna kaugküttevõrk kuulub põhiosas äriühingule OÜ Tapa Vesi. 2019. aastal liitus Tapa kaugküttevõrguga Universal Industries OÜ tootmine, 2020. aastal Leonhard Weiss OÜ, 2021. aastal Riigi Kaitseinvesteeringute Keskuse rajatud Kaitseväe ühiselamu aadressil Üleviste 9.

Tamsalu linna kaugküttepiirkonna soojusvarustusega, nii võrguettevõtjana kui soojatootjana, tegeleb Tamsalu Kalor AS (omanik Tapa vald). Tamsalu kaugküttepiirkond koosneb Tamsalu linna põhjaosast ja Sääse elamurajoonist. Tamsalu linnas on üks kaasaegne ja heas seisukorras katlamaja,



soojusvõrku on ühendatud 3 katelseadet, mis põhikütusena kasutavad hakkepuitu. Tamsalu võrgupiirkonna kaugküttetorustikud kuuluvad Tamsalu Kalor AS-ile. Peamised kaugküttetarbijad on vallaasutused, korteriühistud, Tamsalu EPT AS, Maxima kaubanduskeskus.

Tapa ja Tamsalu kaugküttepiirkondade soojusvõrk on täielikult rekonstrueeritud, soojusvarustussüsteem on varustuskindel ja jätkusuutlik.

Lehtses, Jänedal, Moel, Saiakoplis, Vajangul, Porkunis ja Assamallas on korterelamute ja asutuste hoonete kütmine korraldatud lokaalsete süsteemidega.

Tapa valla teede ja tänavate kogupikkus seisuga 01. jaanuar 2020.a. on 342 952 m, millest tänavaid 85 957 m. Suurima liiklussagedusega on Tapa linna, Tamsalu linna ja Lehtse ning Sääse aleviku peatänavad. Teede ja tänavakatete üldine olukord on vallas paranenud. Mustkattega teede ja tänavakatete tasasuse saavutamiseks kasutatakse valdavalt asfaltaukude parandamist (asfaltbetooniga või emulsiooni-killustiku seguga) ja teekatete pindamist, mille eeltööna teostatakse teekatte profileerimine asfaltbetoonisega (pindamisel kasutatakse tardkivikillustikku ja sideainena emulsiooni). Ehitatud on märkimisväärsel hulgal kruusateedele tolmuvaakatteid. Tapa linna ja Tamsalu linna tänavad on pea kogumahus viidud mustkatte alla, välja arvatud madalaliiklussageduse ja mitte elamupiirkondadesse viivad üksikud linnaäärsed tänavad. Samas on külade vahelised vallateed valdavalt kruusakattega.

Kõnniteede hooldusega tegeleb Tapa Vallahooldus. Teede ja tänavate hoolduse osas on sõlmitud lepingud erinevate ettevõtetega. Lumetõrjetöödeks on valla teed jagatud 15 piirkonnaks. Tapa valla territooriumil paiknevad riigiteed jäävad Transpordiameti Idaregiooni haldus alasse. Riigimaanteede hooldust teostab Verston OÜ Rakvere Teepiirkonna Keskus.

## 7.4. Turvalisus

Tapa valda teenindab Ida prefektuuri Rakvere politseijaoskonna piirkonnapolitseinik. Päästeteenindus on esindatud Ida-Eesti Päästkeskuse Lääne-Virumaa päästeosakonna Tapa päästekomandoga. Vabatahtlikud päästekomandod asuvad Tamsalus ja Vajangul. Valla territooriumil on seni loodud ainult kaks ametlikult registreeritud naabrivalve piirkonda (Metskaevu ja Nurga), kus on kokku 7 liiget.

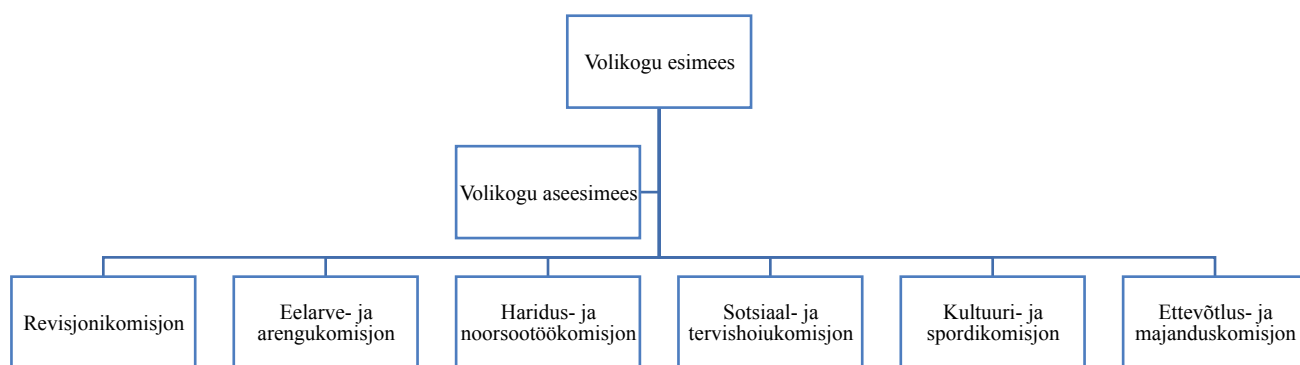
Vallas on alaliselt tegutsev kriisikomisjon, kelle ülesandeks on kriisireguleerimisalase tegevuse korraldamine valla territooriumil. Kriisireguleerimise eesmärk on tagada inimeste ja vara suurem turvalisus, riigi suurem julgeolek ning suurem õnnetustele ja sündmustele reageerimise võimekus.

## 7.5. Kodanikualgatus ja külaelu

Äriregistri andmetel on Tapa vallas seisuga 01.01.2022 registreeritud 377 mittetulundusühingut. Tapa valla eelarvest saavad aktiivsed kodanikuühendused taotleda toetust nii noorte kui täiskasvanute hulgas omaalgatusliku kultuuri-, religiooni, spordi-, noorsootöö-, külaelu ja muud sarnase tegevuse arendamiseks ja läbi selle tugevama kogukondliku ühtekuuluvustunde saavutamiseks.

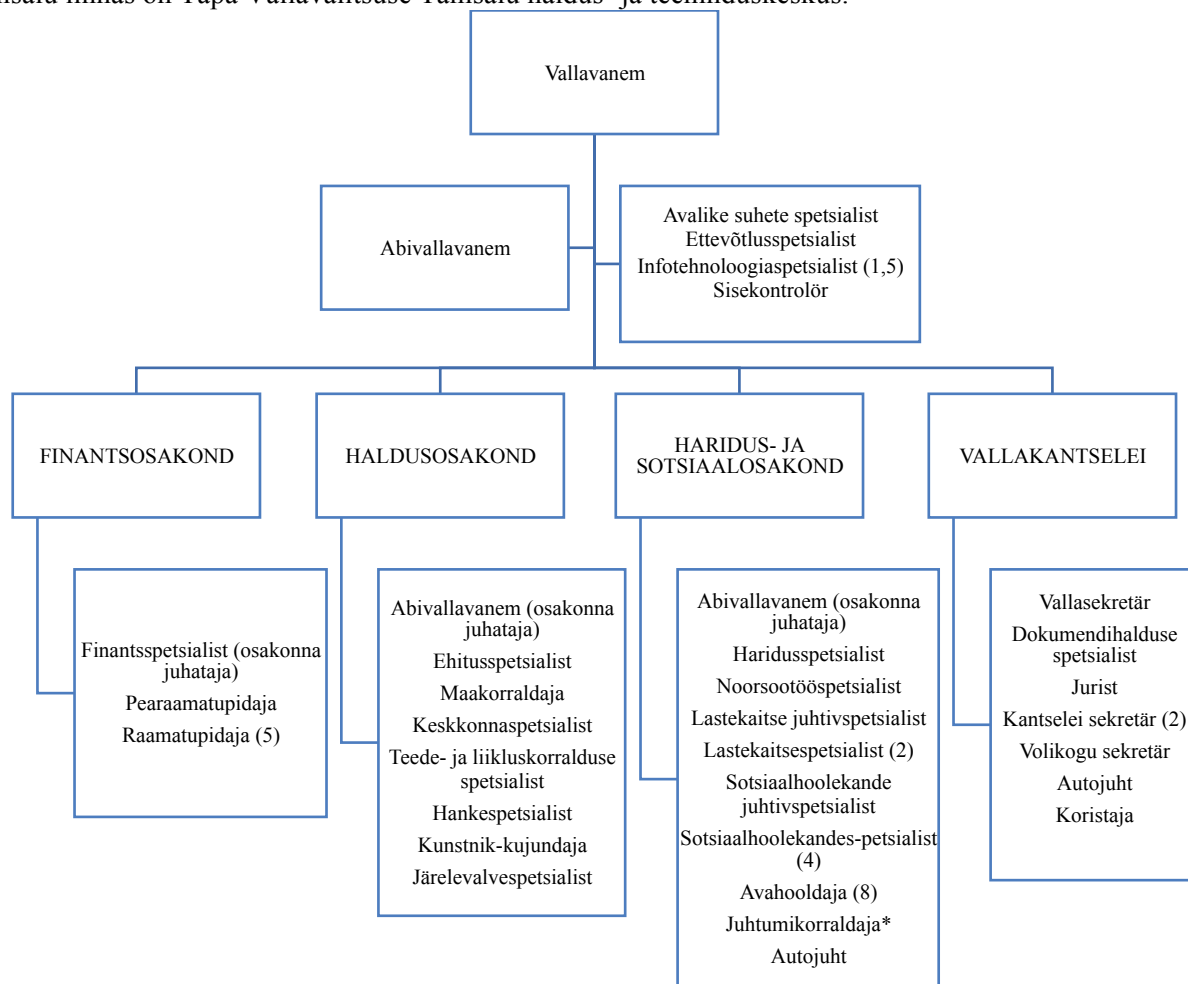
## 8. Juhtimine

Tapa valla volikogus on 21 liiget ja 6 alalist komisjoni.



Joonis 13. Tapa vallavolikogu struktuur.

Tapa vallavalitsusse kuulub 6 liiget ning selle tööd juhib vallavanem. Vallavalitsus asub Tapa linnas, Tamsalu linnas on Tapa Vallavalitsuse Tamsalu haldus- ja teeninduskeskus.



Joonis 14. Tapa vallavalitsuse struktuur ja teenistujate koosseis alates 01.02.2022 (allikas: vallavalitsus).