

Tapa valla arengukava aastateks 2015–2025

SISSEJUHATUS

Tapa vald on Tapa linna, Lehtse ning Saksi valla ühinemisel moodustunud omavalitsusüksus. Lähiperioodi arengusuunad on määratud ühinemisel sõlmitud ühinemislepingus ning ühinemislepingu lisana vastu võetud Tapa valla arengukava alustes ning investeeringute kavas.

Tapa valla arengukava määrab ära Tapa valla kui kohaliku omavalitsuse tulevikunägemuse ning peamised tegevused soovitava arengu saavutamiseks.

Arengukava sisaldab valla sotsiaalse, kultuurilise ja majandusliku olukorra analüüsi, olles aluseks riikliku investeeringute programmi, riikliku arengukava, piirkondlike ja eelarvest teostatavate investeeringute rakendamiseks valla territooriumil ning tegevusvaldkondade ja valla allasutuste arengukavade koostamise aluseks.

Tapa valla arengukava täitmiseks vajalikud finantsvahendid ja investeeringute täpsem järgnevus ning maksumused kajastatakse Tapa Valla Finantsstrateegias, mida uuendatakse igal aastal enne eelarve vastu võtmist.

Sisukord

| | |
|--|----|
| 1. ARENGUKAVA KOOSTAMISE PROTSESS..... | 4 |
| 2. ARENGUKAVAS KASUTATUD PÕHIMÕISTED..... | 5 |
| 3. TAPA VALLA ÜLDINE KIRJELDUS..... | 6 |
| 3.1 GEOGRAAFILINE ASUKOHT | 6 |
| 3.2 KESKUS JA PIIRKONNAD, RAHVASTIK, ASUSTUS | 7 |
| 4. VALDKONDADE KIRJELDUSED TAPA VALLAS..... | 8 |
| 4.1 JUHTIMINE, RAHVASTIK..... | 8 |
| 4.2 MAJANDUS, ETTEVÕTLUS | 11 |
| 4.3 KESKKONNAKAITSE..... | 23 |
| 4.4 TERVISHOID..... | 26 |
| 4.5 SOTSIAALNE KAITSE JA SOTSIAALHOOLEKANNE | 27 |
| 4.6 KULTUUR, SPORT, VABA AEG JA NOORSOOTÖÖ | 30 |
| 4.7 HARIDUS..... | 32 |
| 5. TAPA VALLA ARENGUMÕJURID..... | 36 |
| 6. VALDKONDADE PRIORITEEDID, EESMÄRGID JA TEGEVUSED..... | 37 |
| 6.1 VALLA ÜLDJUHTIMINE JA MAINE | 37 |
| 6.2 AVALIK KORD JA JULGEOLEK..... | 38 |
| 6.3 MAJANDUS | 39 |
| 6.4 KESKKONNAKAITSE..... | 42 |
| 6.5 TERVISHOID..... | 43 |
| 6.6 SOTSIAALNE KAITSE JA SOTSIAALHOOLEKANNE | 43 |
| 6.7 KULTUUR, SPORT, VABA AEG JA NOORSOOTÖÖ | 46 |
| 6.8 HARIDUS..... | 49 |
| 7. TAPA VALLA ARENGUKAVA ELLUVIIMINE JA UUENDAMINE..... | 50 |
| 7.1. ARENGUKAVA FINANTSEERIMISE PÕHIMÕTTED JA FINANTSSTRATEEGIA..... | 50 |
| 7.2. ARENGUKAVA ELLUVIIMISE SEIRE, TAGASISIDE JA AJAKOHASTAMINE..... | 51 |

1. ARENGUKAVA KOOSTAMISE PROTSESS

2014. a. aprillikuu istungil algatas Tapa Vallavolikogu valla uue arengukava koostamise. Senikehtiva arengukava koostamise ajalugu ulatub 2006. aastasse. Vaatamata sellele, et arengukava on jooksvalt täiendatud ja muudetud, vajab see, meie kõigi tulevikku puudutav dokument, pidevat analüüsi ja uuendamist.

28. mail 2014 toimus Tapa vallavolikogu liikmete, Tapa vallavalitsuse liikmete, valla spetsialistide ja allasutuste juhtide seminar, kus moodustati valdkonlikud töörühmad, kes hakkasid koostama arengukava erinevate valdkondade sisulisi osi.

Arengukava valdkondadeks määratleti:

- Valla üldjuhtimine ja maine
- Avalik kord ja julgeolek
- Majandus
- Keskkonnakaitse
- Elamu- ja kommunaalmajandus
- Tervishoid
- Vaba aeg, kultuur, sport ja religioon ning noorsootöö
- Haridus
- Sotsiaalne kaitse

Moodustati 6 töörühma, mille valdkondadeks said:

1. Valla üldjuhtimine ja maine • Avaliku kord ja julgeolek
2. Majandus • Elamu- ja kommunaalmajandus
3. Keskkonnakaitse
4. Tervishoid • Sotsiaalne kaitse
5. Vaba aeg, kultuur, sport ja religioon ning noorsootöö
6. Haridus

Töörühmadesse delegeeriti ja kutsuti vastava valdkonna vallavalitsuse spetsialistid, volikogu liikmed, allasutuste juhid ja valdkonnast huvitatud ning pädevad inimesed. Töörühmadesse olid oodatud ka kõik koostöösoovi avaldanud vallakodanikud.

Töörühmad viisid läbi valdkondlikud SWOT analüüsid, defineerisid prioriteetid ja eesmärgid ning vajalikud tegevused nende eesmärkide saavutamiseks.

2. ARENGUKAVAS KASUTATUD PÕHIMÕISTED

Põhimõisteid kasutatakse samas tähenduses, nagu need on kasutusel käsiraamatus *R. Noorkõiv • Kohaliku omavalitsuse arengukava koostamise soovitusel. Tartu: Siseministeerium, 2002.*

Rahvastiku- ja töajärgalased mõisted on kasutusel samas tähenduses, nagu neid kasutab Statistikaamet (www.stat.ee).

Arengukava – arengustrateegiast lähtuv omavalitsusüksuse pika- ja lühiajalise arengu eesmärgi määratlev ja elluviimise võimalusi kavandav seadusandlik dokument.

„Kohaliku omavalitsuse korralduse seaduse” (KOKS) tähenduses on arengukava „omavalitsusüksuse pika- ja lühiajalise arengu eesmärgi määratlev ja nende elluviimise võimalusi kavandav dokument, mis tasakaalustatult arvestab majandusliku, sotsiaalse ja kultuurilise keskkonna ning looduskeskkonna arengu pikaajalisi suundumusi ja vajadusi ning on aluseks erinevate eluvaldkondade arengu integreerimisele ja koordineerimisele (KOKS § 37 lg 1).

Arengunäitaja – seisundit iseloomustav oluline arvulise väärtusega tunnus, mõõdik, mille arvuväärtuse järgi saab hinnata seisundi muutumist ja muutumise suunda ning kiirust.

Innovatsioon – laiemas tähenduses igasugune inimtegevuse uuenduslikkus või uudsus. Valla arengukava tähenduses uute turusuutlike toodete/teenuste loomine, arendamine ja turundus ning nende tarvis eelduste loomine.

Kant ehk **paikkond** – sotsiaalne ja kultuuriline asustuse algkooslus, millel on ühine „meietunne”; ala, mida asustab konkreetne kogukond ja mis on neile „oma”.

Risk – väliskeskkonnast ja omavalitsusest endast tulenev areng, mis võib oluliselt takistada või muul viisil mõjutada volikogu ja täitevvõimu ning munitsipaalasutuste edukust eesmärkide saavutamisel, ülesannete täitmisel ja tegevuste läbiviimisel.

Säästev areng – areng, mis tagab nii praegu kui tulevikus inimesi rahuldava elukeskkonna ja majanduse arenguks vajalikud ressursid looduskeskkonda oluliselt kahjustamata ning looduslikku mitmekesisust säilitades.

SWOT-analüüs – meetod protsessi, nähtuse, olukorra vms eri külgede analüüsiks. Tuleneb ingliskeelsete märksõnade *strengths* (tugevused), *weaknesses* (nõrkused), *opportunities* (võimalused), *threats* (ohud) algustähtedest.

Tegevus – investering, töö vms, mis on vajalik teha/sooritada püstitatud ülesande täitmiseks; tegevuse kirjeldamisel määratakse teostamise aeg, maksumus, finantseerimise allikas ja vastutaja.

Investeeringute kava – loend konkreetsetest investeeringutest ja tegevustest, mis on vaja täita püstitatud eesmärkide saavutamiseks.

Tööealine rahvastik – rahvastiku majandusliku aktiivsuse uurimisel aluseks võetavas ehk tööajajärgu objektiks olevas vanusevahemikus rahvastik (15–74-aastased).

Tööhõive määr – tööga hõivatute osatähtsus tööealises rahvastikus.

Töötaja ehk (**tööga**) **hõivatu** – isik, kes uuritava perioodil:

- (1) töötas ja sai selle eest tasu kas palgatöötajana, ettevõtjana või vabakutselisena;
- (2) töötas otsese tasuta pereettevõttes või oma talus;
- (3) ajutiselt ei töötanud.

Töötu – isik, kelle puhul on korraga täidetud kolm tingimust:

- (1) on ilma tööta (ei tööta mitte kusagil ega puudu ajutiselt töölt);
- (2) on töö leidmisel valmis kohe (kahe nädala jooksul) tööd alustama;
- (3) otsib aktiivselt tööd.

Töötuse määr ehk **tööpuuduse määr** – töötute osatähtsus tööajajärgus.

Visioon – tulevikupilt, mida tahetakse teatud ajaks saavutada ning mille nimel tehakse jõupingutusi.

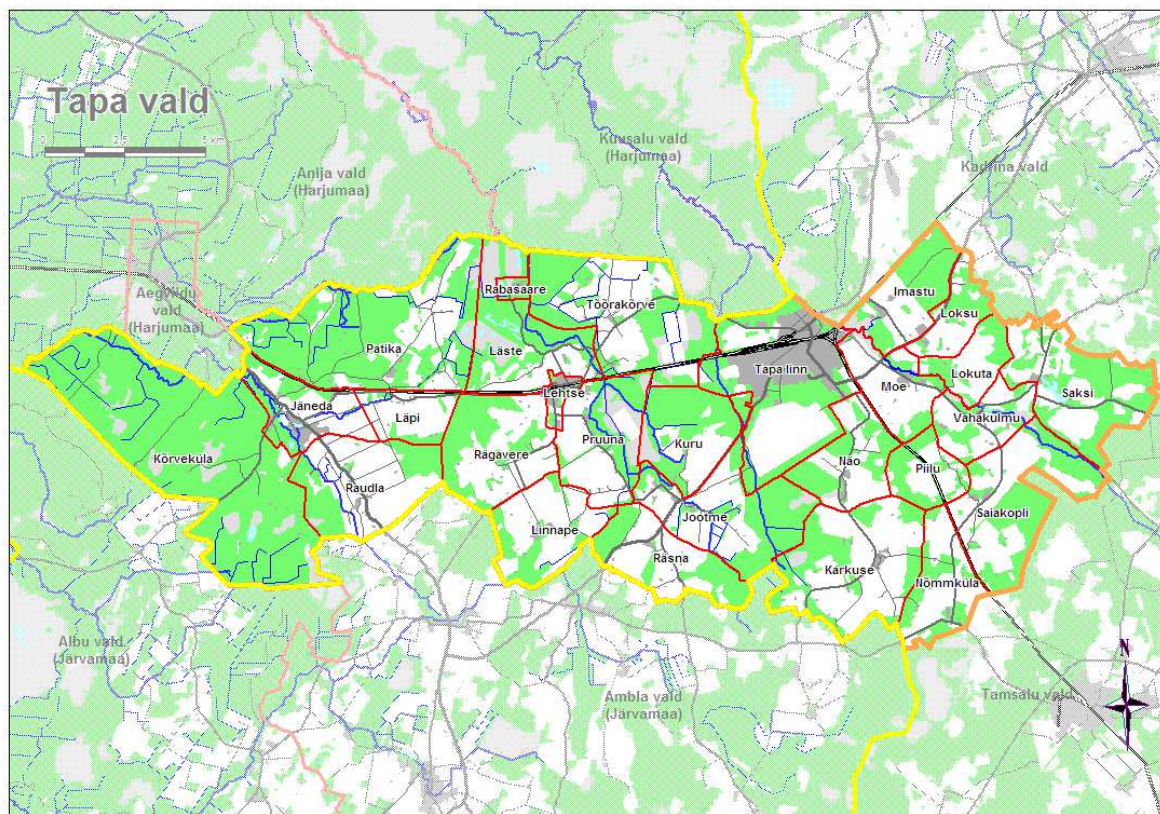
3. TAPA VALLA ÜLDINE KIRJELDUS

3.1 GEOGRAAFILINE ASUKOHT

Tapa vald on moodustunud 2005. aasta oktoobris Tapa linna, Lehtse valla ja Saksi valla (v.a Kiku, Salda ja Pariisi külad) ühinemisel. Vald on Lääne-Virumaa läänepoolsem omavalitsus, ulatudes sopina Harjumaa Kuusalu ja Anija valla ning Järvamaa Ambla ja Albu valla vahele. Tapa valla läänepoolne naaber on Harjumaa Aegviidu vald.

Tapa vald asub maastikuliselt Pandivere kõrgustiku äärealal ja Kõrvemaal. Valla kujunemisel on suurt tähtsust mänginud Peterburi-Tallinna raudtee ehitamine ning hiljem Tapa-Tartu raudteeharu ehitamine.

Tapa valla majanduslik struktuur on mitmekesine: metalli-, puidu- ja ehitusmaterjalitööstus, logistika ning transport, põllumajandus, turism, maavarade kaevandamine (turvas ja kruus).



Joonis 1. Tapa valla kaart

Tapa vallas paikneb oluline riigikaitse keskus – siin tegutseb 1. Jalaväebrigad, mis on ühtlasi Eesti suurimaks kaitsevägeüksuseks. Linnast lõunasse jääval alal on kavandamisel lähiharjutusala ning Kaitsejõud harjutavad ka keskpõlügenil, mis jääb Kuusalu valla territooriumile.

Tähtsaim transpordiliik on raudtee. Valda läbib ka Pärnu–Rakvere–Sõmeru põhimaantee ning Jägala–Käravete–Jõgeva–Tartu maantee (Piibe maantee).

3.2 KESKUS JA PIIRKONNAD, RAHVASTIK, ASUSTUS

Tapa valla piirkondlikuks keskuseks on Tapa linn, mis oma suuruse, asukoha ja logistikavõimalustega on valda ja lähiümbrust üldisemalt ühendav sõlmpunkt. Tapa linna on koondunud enamus valla kaubandus- ning teenindusasutusi. Siin paiknevad ettevõtted pakuvad tööd valla elanikele. Tapa linnas paikneb Tapa valla administratiivkeskus.

Tapa vald on jagatud 5 kandidiks: **Jäneda**, **Lehtse**, **Karkuse**, **Moe** ja **Tapa**.

Jäneda kant koosneb Jäneda, Patika, Kõrveküla ja Raudla küladest; **Lehtse** kant Lehtse alevikust, Pruuna, Kuru, Jootme, Räsna, Linnape, Rägavere, Läste, Rabasaare ja Tõörakõrve küladest; **Karkuse** kant Karkuse, Nõmmküla, Saiakopli, Piilu ja Näo küladest; **Moe** kant Moe, Vahakulmu, Saksi, Lokuta, Loksu ja Imastu küladest.



Joonis 2. Tapa valla kandidid ja külad

Tapa valla elanike arv seisuga 01.01.2013 oli 8340 inimest ja 31.12.2013 seisuga 8087 inimest.

4. VALDKONDADE KIRJELDUSED TAPA VALLAS

4.1 JUHTIMINE, RAHVASTIK

Kohaliku omavalitsuse volikogu valimised

20. oktoobril 2013 toimusid kohaliku omavalitsuse volikogude valimised. Tapa vallas osalesid valimistel kaks valimisliitu: Valimisliit Vaba Kodanik ja Valimisliit Valgejõgi, üks üksikkandidaat ning neli erakonda: Isamaa ja Res Publica Liit, Eesti Reformierakond, Sotsiaaldemokraatlik Erakond ja Eesti Keskerakond.

Tapa Vallavolikogu 3. koosseisu osutus valituks 1 kandidaat valimisliidust Vaba Kodanik, 10 Valimisliidu Valgejõgi kandidaati, 3 kandidaati Sotsiaaldemokraatlikust erakonnast, 2 Eesti Reformierakonnast ja 5 Eesti Keskerakonnast.

Sõlmitud on koalitsioonileping Valimisliidu Valgejõgi ja erakonna Eesti Reformierakond vahel. Moodustati kaks fraktsiooni. Fraktsiooni „Valla arengu eest“ kuulub 9 volikogu liiget ja fraktsiooni „Valgejõe ja Reformierakonna fraktsioon“ 12 volikogu liiget.

Eelmise koosseisuga võrreldes on volikogus 6 uut liiget, neist on esmakordselt volikogus 5 inimest. Volikogus on 13 naist ja 8 meest. Vanuseskaala on 19. kuni 70. eluaastani.

Vanuselisel: 19 kuni 29 on 3 volinikku, 30 kuni 39 on 2, 40 kuni 49 on 2, 50 kuni 59 on 11, 60 kuni 75 on 3 volinikku.

Volikogu tegevus

Tapa Vallavolikogu kolmandas koosseisus valiti volikogu esimeheks Urmas Roosimägi (Valimisliit Valgejõgi), kes juhtis volikogu ka eelmisel valitsemisperioodil. Vahetus volikogu aseesimees, kelleks valiti Reformierakonna esindajana Reigo Tamm.

Muudatused volikogu komisjonides eelmise koosseisuga võrreldes:

Eelarve- ja arengukomisjon on suurenenud ühe liikme võrra, kokku on neid nüüd komisjonis 14. Komisjoni koosseisus on uusi liikmeid kokku 7, ehk 50%;

Hariduskomisjonis oli eelmisel valitsemisperioodil kokku 12 liiget, uues koosseisus on 9 liiget, kellest 2 liiget on uued;

Kultuurikomisjonis oli eelmisel perioodil kokku 15 liiget. Uus koosseis vähenes 2 inimese võrra. 13st liikmest on uusi liikmeid 5.

Majanduskomisjoni koosseis on arviliselt jäänud samaks, ehk 13 liiget. Uusi liikmeid on nendest kokku 6.

Sotsiaalkomisjoni koosseis suurenes ühe liikme võrra, kokku on liikmeid 11. Uusi liikmeid on nendest 5.

Revisionikomisjon on kolmeliikmeline.

Turvalisuse komisjoni otsustati mitte moodustada, eelmisel perioodil toiminud komisjoni tööüleandeid täidab nüüd majanduskomisjon.

Vallavalitsus

2009. aastal kinnitati vallavalitsuse struktuur 3-liikmelisena – vallavanem ja 2 valitsuse liiget. Hiljem muudeti vallavalitsuse struktuuri ja see kinnitati 5-liikmelisena; vallavanem ja 4 valitsuse liiget.

2013. aastal otsustas volikogu kinnitada vallavalitsuse struktuuri 6-liikmelisena: vallavanem ja 5 liiget, kellest 2 liiget on uued. Vallavalitsusse kuuluvad lisaks vallavanemale abivallavanem, finantsnõunik ja kolm valla erineva piirkonna (kandi) esindajat.

Personal

Uue avaliku teenistuse seaduse jõustumisega alates 01. aprillist 2013 viidi läbi olulised muudatused vallavalitsuse teenistujate koosseisus. 8 senist teenistujat vabastati ametniku

kohalt ja viid üle töölepingul põhinevale teenistussuhtele (sekretär-asjaajaja, IT-spetsialist, pearaamatupidaja, 4 raamatupidajat, vallakunstnik ja üks sotsiaaltöötaja).

Vallavolikogu 27.11.2014 otsusega nr 68 muudeti vallavalitsuse teenistujate koosseisu. Alates 01.01.2015 koondati heakorra- ja ehitusspetsialisti ametkohad, mis tõi kaasa teenistusülesannete ümberkorraldamist vallavalitsuse majandusosakonnas. Juurde loodi majandusosakonna töödejuhataja ja ühe majandustöölise ametkohad.

Seisuga 01.01.2015 on vallavalitsuse kokku teenistuskohi 40. Neist ametikohti 18,5 ja töökohti 21,5.

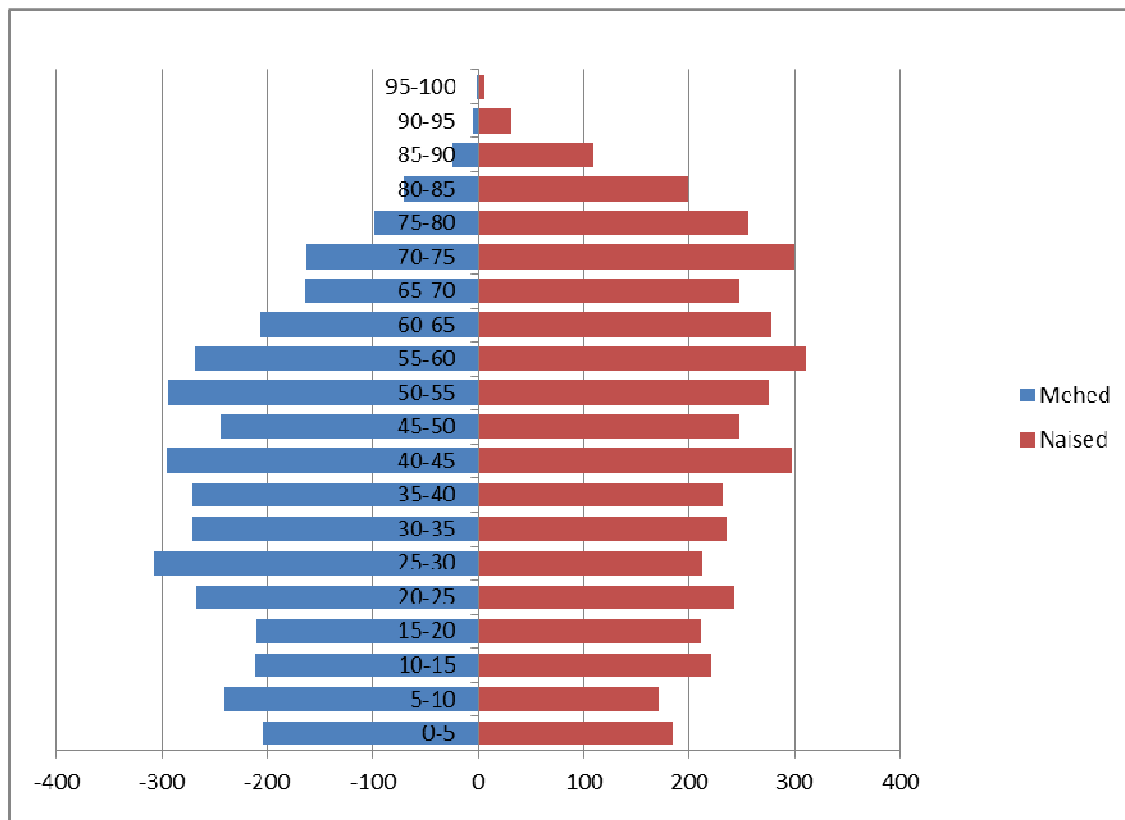
Rahvastikuregistri andmed

Tapa valla elanike arv seisuga 01.01.2013 oli 8340 inimest ja 01.01.2014 seisuga 8087 inimest ning seisuga 1. jaanuar 2015 7924 inimest

| Asumi nimi | 2014. a | 2015. a | Muutus |
|----------------------|----------------|----------------|---------------|
| Imastu küla | 143 | 142 | -1 |
| Jootme küla | 88 | 78 | -10 |
| Jäneda küla | 345 | 337 | -8 |
| Karkuse küla | 62 | 59 | -3 |
| Kuru küla | 13 | 19 | +6 |
| Kõrvküla küla | 5 | 5 | 0 |
| Lehtse alevik | 408 | 382 | -26 |
| Linnape küla | 59 | 54 | -5 |
| Loksu küla | 41 | 39 | -2 |
| Lokuta küla | 19 | 18 | -1 |
| Läpi küla | 45 | 46 | +1 |
| Läste küla | 45 | 40 | -5 |
| Moe küla | 208 | 220 | +12 |
| Nõmmküla küla | 32 | 32 | 0 |
| Näo küla | 74 | 70 | -4 |
| Patika küla | 46 | 49 | +3 |
| Piilu küla | 10 | 12 | +2 |
| Pruuna küla | 37 | 34 | -3 |
| Rabasaare küla | 2 | 1 | -1 |
| Raudla küla | 42 | 40 | -2 |
| Rägavere küla | 72 | 72 | 0 |
| Räsna küla | 37 | 36 | -1 |
| Saiakopli küla | 64 | 64 | 0 |
| Saksi küla | 67 | 60 | -7 |
| valla täpsusega | 107 | 119 | +12 |
| Tapa linn | 5854 | 5739 | -115 |
| Tõõrakõrve küla | 58 | 59 | +1 |
| Vahakulmu küla | 104 | 98 | -6 |
| Vallas kokku: | 8087 | 7924 | -163 |

Tabel 1. Tapa valla elanikud asumite kaupa

Rahvastiku püramiid



Joonis 3. Tapa valla elanike vanuseline püramiid

01.01.2015 seisuga elas Tapa vallas 7924 inimest

Mehi – 3759

Naisi – 4165

4.2 MAJANDUS, ETTEVÕTLUS

Tapa valla majanduse valdkonna hetkeolukorra kirjeldus:

Majanduse valdkond on suure katvusega valdkond. Hetkeolukorra kirjeldus on jagatud alamvaldkondadeks, milledeks on:

- **Ettevõtlus**
- **Teed ja tänavad ning transport**
- **Kommunaalmajandus**
- **Energiakasutus ja energiasääst**
- **Soojamajandus**
- **Ühisveevärk ja kanalisatsioon**
- **Haljastus**

Ettevõtlus

Tapa valla majanduslik struktuur on mitmekesine: metalli-, puidu-, ehitusmaterjalide-, tekstiili- ja toiduainetetööstus, logistika ning transport, põllumajandus, turism, maavarade kaevandamine (turvas, liiv, kruus).

Tapa valla keskus paikneb Eesti logistilises sõlmpunktis. Probleeme tekitab raudteetaristu monofunktsionaalsus. Tapa valla tööstusettevõtted on koondunud tiheasustusega asulatesse. Suurim elupaik ja ühtlasi ka tööpaik vallas on Tapa linn. Arvestatava suurusega tootmisettevõtted paiknevad lisaks ka Moel, Jänedal ning Saiakoplis.

Tapa linna ettevõtlust mõjutavad raudtee-ettevõtete ning Tapa tööstusküla areng. Arenenud on puidu-, metalli-, tekstiili- ja plastikutööstus. Turismiettevõtlusega tegeletakse eelkõike Jänedal, kus on olemas vajalik keskkond. Tapa valla ettevõtete arendus peab lähtuma asjaolust, et odavale tööjõule suunatud tootmistegevused ei saa olla Eesti mõistes pikaajaline lahendus.

Ennekõike tuleks soosida teadmismahukaid ja oskustööd väärtustavat tootmist ja teenindust. Ettevõtluse arendamiseks on Tapa vald käivitanud mitmeid arendusprojekte, milledest suurim on Tapa Tööstusküla projekt.

Tapa linna kauplustevõrk ning olmetasandil teenindus on keskmisel tasemel, esmatarbekaupadega kauplejate osas on konkurents olemas. Puudulikul arvul on linnas majutusasutusi. Samas on vallal peaaegu võimatu mõjutada teenindus- ja majutusasutuste teket ja arengut.

| Ettevõtlusvorm | Hulk |
|----------------|------|
| AS | 6 |
| FIE | 164 |
| OÜ | 256 |
| UÜ | 4 |
| TÜ | 9 |

Tabel 2. Tapa valda registreeritud ettevõtted ettevõtlusvormi järgi

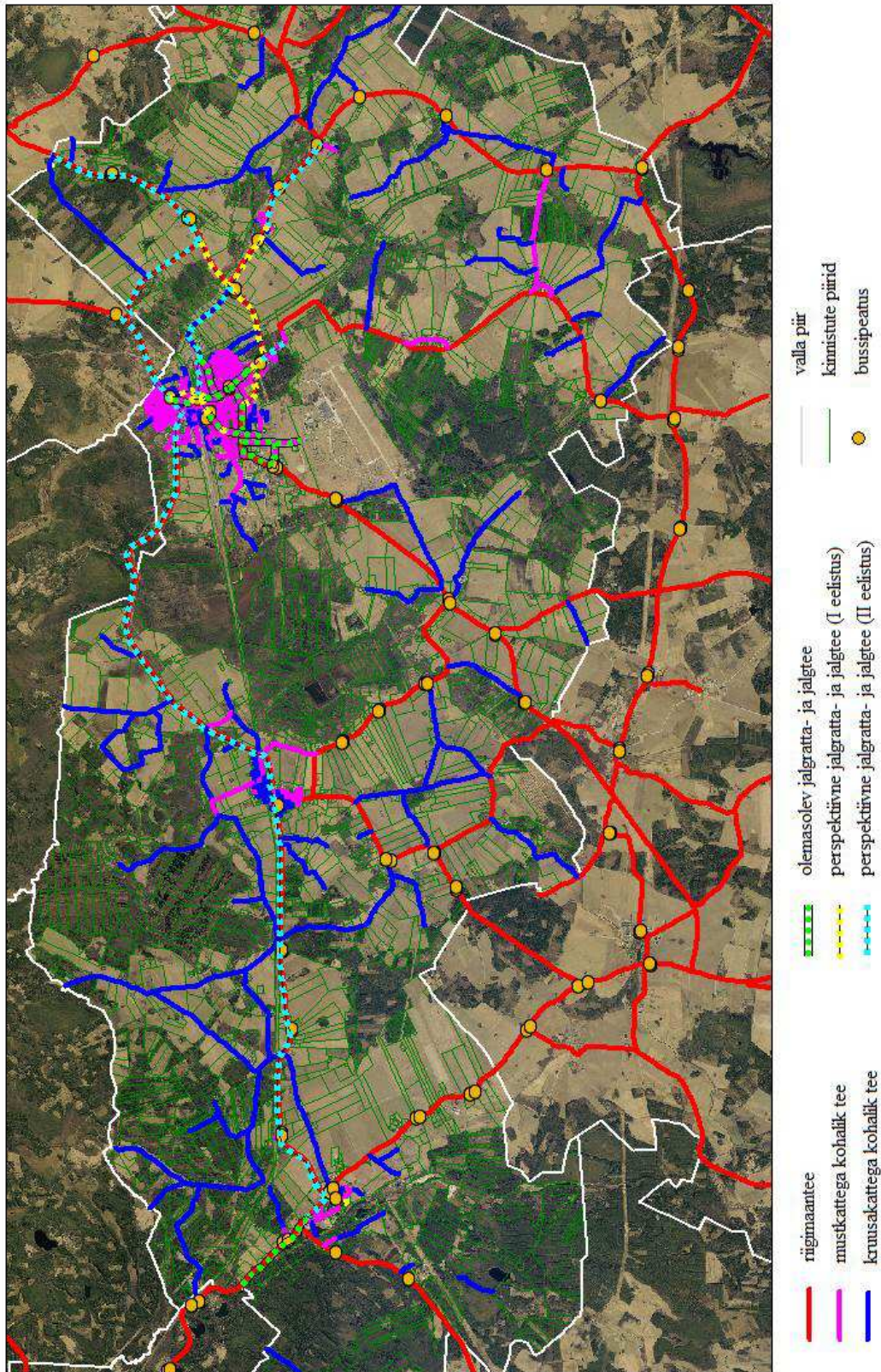
| Tegevusalad põhitegevusena | Hulk |
|-----------------------------------|-------------|
| Põllumajandus | 73 |
| Metsandus | 32 |
| Kala ja vesiviljelus | 1 |
| Toiduainetootmine | 3 |
| Rõivatootmine | 3 |
| Puidutöötlemine | 16 |
| Ehitus | 47 |
| Toitlustamine | 12 |
| Veondus | 36 |
| Majutus | 5 |
| Hulgimüük | 27 |
| Jaemüük | 44 |

Tabel 3. Tapa valda registreeritud ettevõtted põhitegevusala järgi

| Ettevõtte / Asutus | Tegevusala | Töötajate arv | Perspektiiv ettevõtte hinnangul |
|--|------------------------------------|----------------------|--|
| Tapa vald - koolid, lasteaiad, kultuuri- ja spordiasutused | munitsipaalasutus | 350 | stabiilne |
| Eesti Kaitseväge 1. Jalaväebrigad | riigikaitse | ca 520 | suunatud kasvule |
| AS EVR Cargo Tapa Depoo | Raudteeveeremi remont | 178 | stabiilne |
| Universal Industries OÜ | metallitööd | 104 | stabiilne |
| Segers Eesti OÜ | tekstiilitööstus | 70 | stabiilne |
| Tapa Mill OÜ | Puitehitusmaterjalide tootmine | 52 | stabiilne |
| AS Hagar Tapa leivatehas | pagaritööstus | 130 | suunatud kasvule |
| RR Lektus AS | hulgi- ja jaemüük | 59 | stabiilne |
| Mini-Linda OÜ | nahagalanterii ja tekstiilitööstus | 27 | ebaselge |
| Leonhard Weiss RTE AS | Raudtee ehitus | Tapal 50 | stabiilne |
| AS Tapa Haigla | Meditsiin | 50 | stabiilne |
| AS Hoolekandeteenused | erihoidus | 29 | stabiilne |
| Maamajanduse infokeskus | Riiklik asutus | 21 | Stabiilne |
| Maarjamaa hariduskolleeegium | Erikool | 50 | stabiilne |

Tabel 4. Tapa valla suurimad tööandjad

Teed



Joonis 4. Tapa valla teede ja kergliiklusteede kaart

Tapa vallas on teid ja tänavaid kokku 181,49 km, millest 59,204 km (Lehtses 6,984 km) on tänavad ja 3,606 km on jalgratta- ja jalgteed.

Tapa linnas on tänavad valdavalt kaetud mustkattega (ligikaudu 90%). On asfaltbetoonkattega tänavaid ning ehitatud tolmuvaibu katteid, milles on kasutatud kahekordse eelpuistega pindamise meetodit. Jalakäijate turvalisuse tagamiseks on linna peatänavatele välja ehitatud kõnniteede võrgustik. Kõnniteid on kokku 13,926 km. Tapa valla bilanssi kuulub kaks raudteeharu – nr 106 ja nr 107 – kogupikkusega 0,877 km. Valla teed on 80% ulatuses kruusakattega ning mustkattega teid on rajatud suurematesse küladesse (Jäneda, Moe, Vahakulmu). Kohalike teede pikkusest on avalikult kasutatavaid erateid üle 30 km.

Suurematest riigi maanteedest läbivad Tapa valda Pärnu–Rakvere–Sõmeru mnt T-5, Jägala–Käravete tee T-13, Tapa–Lehtse–Jäneda tee nr 15123, Jootme–Lehtse tee nr 15149, Tapa–Loobu mnt T-24, Moe–Nõmmküla tee nr 17143.

Liikluskorraldus

Turvalisuse eesmärgil kehtib Tapa linna eramu piirkondades samaliigiliste ristmike ala liikluskorraldus. Samuti on jalakäijate ohutuse tagamiseks rajatud üle 20 jalakäijate ülekäiguraja. Pikk tn ja 1. Mai pst ülekäiguradadele on rajatud ülekäiguraja kohtvalgustid. Tapa linna sissesõidul on kehtestatud raskeveokite sissesõidukeeld. Tapa linnas on koolide juurde rajatud liikluse rahustamiseks künnised.

Tänavavalgustus

Tänavavalgustusega on kaetud kõik Tapa valla suuremad asustused; Tapa linn, Lehtse alevik, Jäneda küla, Moe küla, Vahakulmu küla ja Jootme küla. Välja on vahetatud õhuliinid õhu- ja maakaablite vastu ning samuti on välja vahetatud elavhõbeda valgustid säästlikumate naatriumvalgustite vastu. Tapa linnas vajavad välja vahetust säästlikema vastu vaid üksikud valgustid ja samuti on üksikuid liinilõike mis vajavad üleviimist õhukaablisse.

Ühistransport

Tapa valda läbib rongiliiklus suundadel Tallinn–Narva, Tallinn–Tartu ja Tallinn–Sankt-Peterburg–Moskva.

Bussiliikluses läbivad järgmised liinid: nr 16 Tapa–Rakvere, nr 64 Tapa–Aegviidu, nr 53 Tapa–Tamsalu, nr 39 Tapa–Paide, nr 46 Kadrina–Tapa, nr Rv 935 Pärnu–Sankt-Peterburg, nr 502 Rakvere–Viljandi.

Koolitransport

Koolitransport toimib liinidel Tapa–Karkuse–Tapa kool, Lehtse–Linnape–Lehtse kool, Aru–Käravete–Jäneda kool.

Koostatud realiseerimata projektid

Tapa tööstusküla teede rekonstrueerimine, Hommiku ja Väike tn ristmik, Paide mnt kergliiklustee, Tapa viadukt, Rohelise tn rekonstrueerimine alates Linda ristmikust kuni Paide mnt, Ülesõidu-Õuna ristmik, Tapa-Imastu kergliiklustee, raudteepeatuste eri transpordiliikidega ühendamise projekt.

Tapa valla suuremad teostatud teede ehitustööd

Rakvere-Paide mnt ja Pikk tn ristmik nii kesklinna kui Vilguta suunas, Paide mnt ja Ambla mnt ristmik, ehitatud reisijate perroonid Tapa, Lehtse ja Jäneda rongijaamades, Leina tn ja Taara tn ristmiku rekonstrueerimine, Hommiku pst ja Roheline tn ristmiku rekonstrueerimine, Lõuna tn, Loode tn ja Paide mnt jalgratta- ja jalgte ehitus, Rohelise tänava

rekonstrueerimine, Eha ja Loode tn rekonstrueerimine. Ehitatud on ligikaudu 15 km tolmuvaaba katet. Rekonstrueeriti Tapa–Lehtse–Jänedal mnt, Rakvere-Paide–Pärnu mnt.

Majandusgrupi asutamine

Kooskõlas Kohaliku omavalitsuse korralduse seadusega § 6 on Tapa vallas elamu- ja kommunaalmajanduse, haljastuse, heakorra ja ruumilise planeerimise korraldajaks Tapa Vallavalitsus. Heakorra- ja haljastustööde hankelepingute pidev kallinemine, ettevõtete leige huvi kommunaalmajandusega seotud riigihangete vastu ja sagedased probleemid teostatud heakorratööde kvaliteediga tekitasid Tapa vallas vajaduse ja kava valla majandusgrupi loomiseks. Koos vahendite kokkuhoiuga on äärmiselt tähtsad asjaolud, et valla oma majandusgrupi asjaajamine on paindlikum, tööd saab tehtud operatiivselt ja kvaliteetselt ning ei ole probleeme vastutusosalade piiritlemisega.

Realiseerides vallavolikogu ja vallavalitsuse otsuseid valla heakorra- ja haljastustööde kvaliteetseks korraldamiseks, asutati 1. aprillil 2013 Tapa Vallavalitsuse majandusosakonna koosseisus majandusgrupp. Tapa valla majandusgrupi ülesandeks on heakorra, haljastuse, liikluskorralduse, keskkonna ning muude valdkondadega seotud vajalikud tööd. Samuti osutatakse transpordi- ja kolimisteenuseid vallasutustele, likvideeritakse tormikahjustusi. Alates 1. aprillist 2013. a alustasid majandusgrupi koosseisus tööd 2 majandustöölisi.

Majandusgrupi töö tagamiseks soetati vajalikud töövahendid, mis võimaldavad heakorratööde tegemist. Majandusgrupp võttis 2013. aastal üle Lehtse ja Jänedal heakorra- ja haljastustööd, mis varem osteti valla poolt hangetega sisse. 2014. aastal võttis majandusgrupp üle Moe, Vahakulmu ja Saiakopli heakorra- ja haljastustööd.

2014. a algul otsustati, et kogu Tapa valla, sealhulgas Tapa linna, haljastuse korrashoidu ja heakorda hakkab tagama valla majandusgrupp oma jõududega. 2014. a osteti vallale vajaliku võimsusega kommunaaltraktor koos lisaseadmetega, mis suudab puhastada lumest kõnniteid ja parklaid, liivatada kõnniteid, niita muru nii tasastel kui ka ebastasastel haljasaladel, harjata rentsleid ja platse, koguda puulehti haljasaladelt ning teostada teisi töid valla kommunaalmajanduses.

Alates 1. jaanuarist 2015 suurendati majandusgrupi koosseisu kahe inimese võrra. Lisandusid majandusgrupi töödejuhataja ja majandustöölise. Vajadusel on võimalik kasutada hooajalisi heakorratöölisi. Heakorra- ja haljastustööde täiemahuline teostamine valla majandusgrupi jõududega Tapa linnas ja küldes tagab tööde kvaliteedi, organiseerimise paindlikkuse ja rahalise kokkuhoiu.

Elamu- ja kommunaalmajandus

Tapa vallas on valdav osa korterelamutest moodustanud korteriühistud. Esineb üksikuid elamuid, mis toimivad ühise tegutsemislepingu alusel. Elamuile haldusteenuseid pakkuvad ettevõtted puuduvad.

Tapal ja Jänedal on hea näitena mõned täielikult rekonstrueeritud korterelamud. Osad kortermajad on rekonstrueeritud osaliselt. Uusi korterelamuid ehitatud ei ole.

Vallale kuulub 8 sotsiaalelamut kokku 74 korteriga. Lisaks on 18 munitsipaalkorterit Tapa linnas ja 25 alevikes ja külades. Peale selle kuuluvad vallale korterid Saiakopli mõisas (15) ja Rabasaares (6). Lasteaedade kasutuses on Vahakulmus 2 ja Lehtses 3 korterit. Sotsiaalkorterite seisundit parendatakse jooksvalt pisiremontide abil.

| Objekt | Aadress | Hoone olukord | Vajalikud tegevused |
|------------------------------------|-----------------------------|--|---|
| Tapa Vene Põhikool | Nooruse 2, Tapa linn | Koostatud energiaaudit ja termoulevaatus, rajatud ATS süsteem, osaliselt rekonstrueeritud elektrisüsteem, rekonstrueeritud katus | Hoone vajab rekonstrueerimist, hoone uuemal osal puudub elektripaigaldise nõuetekohasuse tunnistus, kuna paigaldis ei vasta nõuetele. |
| Tapa Gümnaasium | Pargi 12, Tapa linn | Hoone täielikult rekonstrueeritud | |
| Moe külamaja | Keskus 1, Moe | Hoonel vahetatud katus, soojustatud välisseinad ja viimistletud fassaad | Siseruumide remont |
| Lehtse teeninduspunkt | Rägavere tee 19, Lehtse | Remonditud on raamatukogu ja postkontori ruumid | Hoone vajab täielikku rekonstrueerimist multifunktsionaalseks avalikuks hooneks |
| Jäneda loss | Jäneda loss, Jäneda | Hoonel vahetatud katusekate | Hoone vajab täielikku rekonstrueerimist |
| Lehtse kultuurimaja | Rägavere tee 19c, Lehtse | Hoone on täielikult rekonstrueeritud | Hoone on vaja siduda rekonstrueeritava multifunktsionaalse keskusega |
| Tapa raamatukogu | Kooli 6, Tapa linn | Hoone on täielikult rekonstrueeritud | Vajab pisiremonttöid |
| Tapa hooldekodu | Kesk 9, Tapa linn | Hoone on osaliselt rekonstrueeritud | Vajab uut küttesüsteemi ja vähest siseviimistlustööd |
| 6 korteriga korterelamu | Näo 4, Näo | Hoone amortiseerunud | Hoone lammutada |
| Karkuse klubihoone | Klubihoone, Karkuse | Hoone amortiseerunud | Hoone vajab täielikku rekonstrueerimist |
| Uue tn sotsiaalmajad (24 korterit) | Uus tn 14, 16, 18 Tapa linn | Vahetatud katused, rekonstrueeritud elektrisüsteem ja küttekolded ning vahetatud osaliselt avatäited | Hooned vajavad soojustamist |
| Sotsiaalmaja (16 korterit) | Roheline 6, Tapa linn | Vahetatud katus, välisüksed ja aknad ning soojustatud pööning. Fassaad korrastatud | Siseruumid vajavad remonti |
| Arenduskoda | Roheline 19, Tapa linn | Vahetatud katus ning teostatud siseviimistlus | Hoone vajab rekonstrueerimist |
| Sotsiaalmaja | Kalmistu 15 | Teostatud pisiremonttöid | Hoone vajab täielikku rekonstrueerimist |

| | | | |
|----------------------------|-------------------------|---|---|
| Vanurite päevakeskus | Valve 30, Tapa linn | Vahetatud katus, soojustatud välisfassaad ja tehtud siseviimistlus, kõrvalhooned on rekonstrueeritud | Hoone vajab küttesüsteemi rekonstrueerimist |
| Sotsiaalmaja (8 korterit) | Ehituse 7, Tapa linn | Remonditud on küttekolded | Hoone vajab rekonstrueerimist |
| Jäneda spordihoone | Spordihoone, Jäneda | Loodud pesu ja duširuumid ning taastatud saali põrand | Hoone vajab täielikku rekonstrueerimist |
| Tapa kultuurikoda | Turu 8, Tapa linn | Remonditud kinosaal | Hoone vajab täielikku rekonstrueerimist |
| Jäneda kool | Kool, Jäneda | Rekonstrueeritud elektrisüsteem | Hoone vajab täielikku rekonstrueerimist |
| Lehtse põhikool | Kool, Lehtse | Rekonstrueeritud köök ja söögisaal | Kool üle viia rajatavasse multifunktsionaalsesse keskusesse |
| Muusikakool | 1 Mai pst 5, Tapa linn | Rekonstrueeritud küttesüsteem ja välisfassaad | Hoone vajab sisemist rekonstrueerimist |
| Lasteaed Pisipõnn | Nooruse 11, Tapa linn | Hoone rekonstrueeritud täielikult | |
| Tapa muuseum | 1 Mai pst 34, Tapa linn | Soojustatud pööning | Hoone on rahuldavas seisukorras |
| Tööstusküla kontorihoone | Karja 4, Tapa linn | | Hoone on rahuldavas seisukorras |
| Tapa spordihoone | Pargi 12, Tapa linn | Ehitatud 2002 | Hoone on rahuldavas seisukorras |
| Tapa Vallamaja | Pikk 15, Tapa linn | Teostatud siseviimistlus 2004 ning soojustatud pööning | Hoone on rahuldavas seisukorras. Hoone vajab energiasäästlikumat küttelehendust |
| Lasteaed Vikerkaar | Ülesõidu 3, Tapa linn | Hoone rekonstrueeritud täielikult | |
| Sotsiaalmaja (8 korterit) | Saiakopli 2, Saiakopli | Hoonel vahetatud katus, avatäited, osaliselt rekonstrueeritud kütte- ja elektrisüsteem, veesüsteem ja reovee käitlemine | Vajab uut välisfassaadi ning osalist sisemist rekonstrueerimist |
| Saiakopli mõis | Saiakopli 1, Saiakopli | | Hoone vajab täielikku rekonstrueerimist |

Tabel 5. Tapa vallale kuuluvad hooned ning hetkeolukord

Energiakasutus ja energiasääst

Tapa vallale kuuluvate hoonete energiatõhususe suurendamine on järgnevate aastate üks olulisemaid pikaajalise kulude kokkuhoiu kohti. Hetkel on soojustuse saanud vaid Tapa Gümnaasium, Lehtse Kultuurimaja, Lasteaed Vikerkaar ja Tapa Raamatukogu. Parem energiakasutus on oluline kõigil valla omandis olevatel hoonetel. 2015. aasta jooksul viidi Jäneda spordihoone, Jäneda kool ja Lehtse keskusehoone üle pelletiküttele.

Tapa linna kaugküttepiirkonna soojamajandus

Vallavolikogu kinnitas oma 25. septembri 2014 istungil „Tapa linna kaugküttepiirkonna soojusmajanduse arengukava aastateks 2014–2026“.

Tapa linna kaugküttepiirkonna soojavarustusega tegeleb kahe ettevõtte (OÜ Avoterm ja OÜ Termoring Grupp) ühinemisel loodud N. R. Energy OÜ.

Tapa linnas on kolm katlamaja: Leina, Üleviste ja Kooli. Katlaid kokku on 7. Kaugkütte-ettevõtte andmetel on Tapa linna soojusvõrku ühendatud 6 katelseadet – 5,2 MW võimsusega Buderus katel Üleviste katlamajas; kaks 3,05 MW võimsusega Buderus katelt Leina katlamajas ja kolm 1 MW DeDietrich katelt Kooli katlamajas. Üleviste katlamajja paigaldati 2014. a detsembris 4 MW võimsusega reservkatel Foster Wheeler. Buderus katlad on kasutusel olnud 5 aastat, Foster Wheeler katel on mõnevõrra vanem – 15 a, DeDietrich katlad on vanad, hetkel pole töökorras ning neid ei ole otstarbekas remontida. Seoses Leina katlamaja asukohaga on otstarbekas katlamaja soojusvõrgust välja lülitada ning olemasolevad katlad Kooli katlamajja ümber paigutada. Seoses sellega peab Kooli katlamajale rajama keskkonnanõuetega kooskõlas oleva korstna. Enne Buderus katelde ümberpaigutamist on tarvilik Üleviste ja Kooli katlamajade vahelise küttesüsteemi õige hüdraulilise režiimi tagamiseks piisava läbimõõduga paralleeltorustiku rajamine 1. Mai pst – Kooli tn. ristmiku piirkonda (pikkustega ligikaudu 100 meetrit).

Tapa kaugküttevõrku ühendatud katelde koguvõimsus on 15,3 MW. Kõik katlad kasutavad kütuseks põlevkiviõli klass C. Katlad ning katlamajad üldisemalt on heas seisukorras. Katlad on suhteliselt uued ning nende efektiivsus on hea, katlatootja andmete järgi ligikaudu 90 %.

Tapa linna kaugküttevõrk on rajatud enam kui 35 aastat tagasi. Esialsed torud olid terasest, isolatsiooniks oli kasutatud klaasvatti ning ruberoidi. Kõik torud olid paigutatud betoonkünadesse.

Tapa Vallavalitsuse poolt läbiviidud tehnilise hindamise tulemusel selgus, et vallakeskuse soojamajandus vajab olulist parendamist põhjusel, et seniajani kasutusel olnud, Nõukogude ajal ehitatud torustikud on amortiseerunud ning väga suurte soojakadudega. Vajalikuks osutus küttesüsteemide väljavahetus kuni tarbijate soojasõlmedeni. Ümberkorraldustega süsteemi töös on järk-järgult kaugküttesüsteemide rekonstrueeritud alates aastast 2000. Kasutatud on ainult eelisoleeritud torusid. Suur kaugküttesüsteemide rekonstrueerimisprojekt realiseeriti 2012–2013. a Tööde maksumus kokku oli ligikaudu 1 454 000 eurot, millest 50 % finantseeris Tapa vald ja 50 % Keskkonnainvesteeringute Keskus (Eesti riigi poolt saastekvoote müües teenitud vahenditest). Vallakeskuses rajati kokku 4200 m uusi küttesüsteeme. Paigaldati uued kaasaegsed II klassi eelisoleeritud plasttorud, mis aitavad vähendada soojakadusid ja hoida tagasi toasooja hinna kallinemist. Kaugküttesüsteemid vahetati välja Turu, Kesk, Kooli, Nooruse, Roheline, Lembitu, 1. Mai, Ülesõidu, Veski, Lai, Üleviste ja Eha tänavatel. Rajati ka uued soojakaevud, renoveeriti olemasolevaid ning vahetati välja amortiseerunud toruarmatuur. Tööde tulemusena on Tapa kaugküttepiirkonna soojusvõrk täielikult rekonstrueeritud.

Täna kuulub kaugküttevõrk põhiosas äriühingule OÜ Tapa Vesi, mille omanduses on umbes 7,4 km kaugküttesüsteemikku. N. R. Energy OÜ omab ligikaudu 1,6 km (1,1 km lõunapoolses piirkonnas ning 0,5 km lõuna- ja põhjaosa ühenduslõik). Ülejäänud 1 km on teiste eraomanike valduses (0,25 km Maxima kaupluse soojustrass, 0,75 km

Hooldeküla soojustrass). Võrk on rendilepingu alusel N. R. Energy OÜ kasutuses kuni 2020. aastani.

Probleemiks on kaugküttepiirkonna soojusvõrgu eri osade mõningane tasakaalustamatus. 2015. aasta alguseks valmis kaugküttevõrgu hüdrauliline arvutus. Hüdraulilise arvutuse tulemusena kaardistati kaugküttevõrgu erinevad võimalikud kitsaskohad. Edasise arengu planeerimisel saab kaardistuse tulemusega arvestada ning vajalikke muudatusi sisse viia.

Kuni 2013. aasta suveni oli Tapa linnas 2 kaugküttepiirkonda – põhja ja lõuna piirkonnad. Piirkondi eraldas linna läbiv raudtee, mille alla polnud rajatud kaugküttetrassi. Soojusettevõtte rajas 2013. raudtee alla läbiviigu, mille abil ühendati linna põhja ja lõuna kaugküttepiirkonnad.

Tapa kaugküttepiirkonna suurimaks probleemiks on kokkuvõttes kaugkütte kõrge hind. Selle põhjuseks on kalli kütuse – põlevkiviõli – kasutamine. Tapa kaugküttepiirkonna (ühendatud võrgupiirkonna) kinnitatud soojuse piirhind on alates 01.12.2013. a 74,07 EUR/MWh (lisandub käibemaks); lõpptarbijale seega koos käibemaksuga 88,88 EUR/MWh (Konkurentsiamet).

Tapa kaugküttepiirkonna soojatarbijate struktuur ja tarbimise osakaal on alljärgnevad:

- korteriühistud 72%
- valla asutused ja ettevõtted 19%
- äriühingud ning riigi ettevõtted 9%

Tapa kaugküttesüsteemiga pole liitunud lokaalseid kütelahendusi kasutavad suuremad ettevõtted. Siin nende ettevõtete poolt Tapa linnale esitatud andmed:

- Universal Industries OÜ. Ettevõtte territooriumil paikneb 1 põlevkiviõlil töötav katel, nimivõimsusega 2 MW.
- AS EVR Cargo Tapa Depoo. Hetkel on ettevõttes kasutusel diiselmootoriga töötav 250 kW võimsusega katel.
- Tapa Mill OÜ. Ettevõtte territooriumil paikneb 3 MW võimsusega katel, kus kütusena kasutatakse kuiva puiduhaket ning hõvellaastu.
- AS Hagar Tapa Leivatehas. Leivatehases paikneb 100 kW võimsusega katel, kütteks kasutatakse eriotstarbelist diiselmootorit.
- Kaitseväge 1. Jalaväebrigad. 1. Jalaväebrigadi uues sõjaväelinnakus paikneb katel võimsusega 6112 kW. Kütusena kasutatakse põlevkiviõli ja erimärgistatud diiselmootorit. Kaitseministeerium on pöördunud Tapa valla poole sooviga liituda Tapa linna kaugküttevõrguga. Vallavolikogu määrusega laiendati Tapa linna kaugküttepiirkond 2015 märtsis ka Kaitseväge 1. Jalaväebrigadi linnakule.

Tapa linna senine soojusvarustuskeem on jätkusuutlik. Olemasolevad katlamajad on heas seisukorras ning suudavad tagada stabiilse soojusvarustuse lähema 10–15 aasta jooksul.

Kuid praeguse skeemi säilimisel suurt soojushinna langust prognoosida ei saa, kuna kaugkütte hind on otseselt seotud kütuse (põlevkiviõli) hinnaga. Tulevikus tuleks kaaluda erinevaid võimalusi biokütusele üleminekuks. Põlevkiviõli kasutamine pole kütuse hinda arvestades jätkusuutlik.

Arengukava sätestab piisava võimsusega (6–8 MW) biokütusel töötava katlamaja, rajamise Tapale 2016. aasta lõpuks. Uue katlamaja lõplik võimsus täpsustatakse, sõltuvalt perspektiivsete tarbijate soojusvajadusest (lisandub Eesti Kaitseväge 1. Jalaväebrigad).

Linna soojustarbijate hoonete seisukord on keskmine. Samas on paljude hoonete energiatarve liialt suur. Olukorra parandamiseks leidub mitmeid erinevaid võimalusi, mis läbi on võimalik vähendada hoonete energiatarvet. Elanikke tuleb informeerida elamute seisukorrast ning energiakuludest, võimalusel teostada hoonetele energiaauditeid ning koos sellega kavandada abinõusid hoonete energiatarbe vähendamiseks.

Ühisveevärgi ja kanalisatsioonisüsteemid

Vallavolikogu 27.12.2013. a istungil kinnitati Tapa valla Ühisveevärgi ja -kanalisatsiooni arendamise kava aastateks 2013–2024.

Vee tootmise ja reovee ärajuhtimisega ning puhastamisega tegeleb 100 %-liselt vallale kuulub Osahing Tapa Vesi. Ettevõtte juhtimine toimub kolmeliikmelise juhatuse poolt. Tegevjuht ei kuulu juhatuse koosseisu. OÜ Tapa Vesi kujundati ümber AS-st Tapa Vesi augustis 2012.

Perioodil 2010–2013 kestnud Tapa valla veemajandusprojekt sai edukalt täidetud ja lõpetati 2013. a oktoobris.

Tapa linnas ehitati uued vee- ja kanalisatsioonitorustikud, korrastati nii joogiveepumplad kui reovee ülepumplad. Täielikult rekonstrueeriti linna reoveepuhastusjaam. Kokku rajati ja rekonstrueeriti 44 371 meetrit kanalisatsiooni- ja joogiveetorustikku, paigaldati veetorustikule 13 tuletõrjehüdranti. Rekonstrueeriti või ehitati 9 reovee ülepumplat, 4 olemasolevat joogivee puurkaevu-pumplat rekonstrueeriti linna veevarustuse varupumplateks. Pumplad tagavad linna veega varustamise juhul, kui linna peapumplal tekib rike.

Sarnased tööd viidi läbi ka Lehtses ja Jänedal. Ehitati 1384 m vee- ja kanalisatsioonitrasse Lehtses ja 4629 m Jänedal ning kolm reovee ülepumplat. Nii Lehtsesse kui Jänedale ehitati täiesti uued ja moodsad reoveepuhastid, kusjuures vanad ja praktiliselt mittetöötavad puhastid lammutati ning maa-ala korrastati. Korrastati Lehtse ja Jänedal joogivee puurkaev-pumplad. Lehtses renoveeriti olemasolev hoone ning paigaldati täiesti uus seadmestik. Jänedal ehitati uus pumplahoone ja paigaldati uus seadmestik.

Valla veemajandusprojekti kogumaksumuseks kujunes 8 663 360 €, millest ligikaudu 82 % rahastas Keskkonnainvesteeringute Keskus ja 18 % Tapa vald.

Kõik veemajandusprojekti loetletud ehitus- ja rekonstrueerimistööd võeti ette eesmärgiga anda valla tiheasustusega asulate elanikele võimalus ühineda puhta joogi- ja reovee ärajuhtimise süsteemidega, vältida halvasti puhastatud reovee sattumist keskkonda ja kaasajastada seadmeid.

Tapa Vesi OÜ omavahenditega rajati 2013. a joogiveetrass Tapa linna reovee kogumisalast väljajäävasse Vilguta piirkonda ning anti kohalikele majapidamistele võimalus tarbida kvaliteetset joogivett. Samuti rajati Tapa Vesi OÜ omavahenditega Moe küla kahele korterelamule seni puudunud kanalisatsiooniühendus valla süsteemidega.

Lahendamist vajavad järgmised probleemid: Jänedal küla Ületee joogivee puurkaev-pumpla vajab rekonstrueerimist – projekt tööde teostamiseks on olemas. Tööd on teostamata vahendite puuduse tõttu. Hetke seisuga ei ole probleem terav, sest Jänedal külas on paralleelselt süsteemi ühendatud Jänedal Keskuse pumpla, mis on vajadusel suuteline tagama terve Jänedal küla veevarustuse.

Lehtse Uue tänava joogivee puurkaev-pumplal paigaldati 2014. a augustis uus süvaveepump. Pumpla elektrisüsteem on amortiseerunud ja puudub automaatika. Pumba ja elektrisüsteemide ruumid on halvas ehitustehnilises seisukorras. Puurkaev-pumpla elektrisüsteem ja automaatika renoveeritakse 2014. a lõpuks. Ruumid korrastatakse aastatel 2015–2016. Puurkaev-pumpla elektrisüsteem ja automaatika renoveeriti 2014. a lõpus.

Lehtse reovee ülepumplal, mis on ehitatud 2008. aastal, puudub kaugjuhtimine ja visualiseerimine juhtarvutisse. Automaatika, mis võimaldab reovee ülepumpla kaugjuhtimist, paigaldatakse hiljemalt 2015. aastal.

Moe reovee ülepumplal puudub kaugjuhtimine ja visualiseerimine juhtarvutisse. Automaatika, mis võimaldab reovee ülepumpla kaugjuhtimist, paigaldatakse hiljemalt 2015.

Moe joogivee puurkaev-pumpla puurkaev ja hüdrofoor asuvad silikaattellistest fassaadiseinaga halvas ehitustehnilises seisukorras olevas pumplahoones. Üheastmelise puurkaev-pumpla on osaliselt rekonstrueeritud, paigaldatud on uus katus. 10 m³ mahuga hüdrofoor on poolenisti hoones ja poolenisti väljaspool hoonet asuvas muldes. Vajalik on ehitada uus kergmetallist üheastmeline pumplahoone vastavalt puurkaev-pumplate ehitamisele esitatud nõuetele. Seadmed ja torustikud vajavad väljavahetamist. Puurkaev-pumplal on olemas

kaugjuhtimine ja visualiseerimine juhtarvutisse. Puurkaev-pumpla rekonstrueerimistööd otsustakse järgnevatel aastatel.

Vahakulmu joogivee puurkaev-pumpla puurkaev asub silikaattelistest pumplahoones. Puurkaev-pumpla vajab ehituslikku ja tehnoloogilist rekonstrueerimist. Puurkaev-pumpla rekonstrueerimistööd otsustakse järgnevatel aastatel. Puurkaev-pumplas on olemas kaugjuhtimine ja visualiseerimine juhtarvutisse.

Alternatiivina kaalutakse Moe ja Vahakulmu külade liitmist Tapa linna ühisveevärgiga ning Vahakulmu kanalisatsioonitrassi ühendamist Moe küla kanalisatsioonitrassiga. Moe küla reovesi pumbatakse juba praegu Tapa linna kanalisatsioonivõrku. Veetrassi ehituseks saaks kasutada Tapa-Moe survekanalisatsioonitrassi reservtoru, mille sisse saaks paigaldada joogiveetoru. 1980-te aastate lõpus on samasugune kahe toruga survetrass ehitatud Moe ja Vahakulmu vahele, mis aga erinevatel põhjustel kunagi töösse ei läinud. Samadesse torudesse oleks võimalik paigaldada plastiktorud joogivee ja reovee jaoks.

Saiakopli joogivee puurkaev-pumpla puurkaev asub silikaattelistest pumplahoones. Puurkaev-pumpla vajab ehituslikku ja tehnoloogilist rekonstrueerimist. Puurkaev-pumpla rekonstrueerimistööd otsustakse järgnevatel aastatel. Puurkaev-pumplas on olemas kaugjuhtimine ja visualiseerimine juhtarvutisse.

Haljastus

Tuntumad haljasalad ja pargid Tapa linnas on Metsapark, Kooli park, Kultuurikoja park, Kiriku park, Lastepark, Jaamapark, Vilmsi plats, Keskväljak. Puhkealadena kasutatakse ka Valgejõe saart, Männikumäge, Rotimetsa. Linna haljastuse suurimateks väljakutseteks on parkide ja haljasalade rekonstrueerimine või uuendamine ning järjepidev ja läbimõeldud kõrghaljastuse hooldustööd. Hetkeseisuga on rekonstrueeritud linna Keskväljak, Vilmsi plats, Jaama park ning osaliselt ka Lastepark. Eelnevatel perioodidel on tehtud uuendustöid Kooli, Kultuurikoja ja Metsapargis ning plaanis on teha nendes parkides kõrghaljastuse hooldusloikus. Enamus vananenud ja amortiseerunud linnaruumi inventari on välja vahetatud ning välja on arendatud linna lillekujundus. Toimunud on ka Tapa linna avalike mänguväljakute jõukohane uuendamine ning pidev hooldamine.

Lähtudes kalmistuseadusest on koostatud Linnakalmistu kasutamise eeskiri ning valminud on kalmisturegister. Tapa linnas on kaks kalmistut. Vanale kalmistule on matmine lõpetatud. Kalmistute peamisteks probleemideks on kõrghaljastuse vananemine ja heakord.

Jäneda keskuses asuv Jäneda mõisa park ja Allikajärv on kaitstavad loodusobjektid. Jäneda mõisapargis on vajalik läbi viia dendroloogiline hinnang, mille alusel koostatakse hoolduskava ja hooldustööde tegevuskava. Allikajärves toimub tugev eutrofeerumine ning 2015 aastal tehti veetaimede niitmine. Vajalik oleks teha limnoloogiline uuring, mis aitaks välja selgitada eutrofeerumise põhjused ning vajalikud tegevused vältimaks järve kinnikasvamist. Aktiivsete puhkealadena kasutatakse Kalijärve supluskohta, Linnamäge ning Presidendi matkaradu. Kalijärv on ametlik supluskoht, kus hooajal võetakse veeproove ning uuendatakse ja hooldatakse järve ümbruse puhkeala.

Tapa valla hajaasustusega alasid ilmestavad vanad mõisapargid. Mõisaparkidest on säilinud Imastu mõisapark (LK all), Saksi mõisa park ja karstijärved (LK all), Saiakopli mõisa park, Moe mõisa park (LK all), Jootme mõisa park, Pruuna kooli park (LK all), Linnape mõisa park (LK all), Rägavere mõisa park, Lehtse mõisa park, Kuru park, Nõmmküla mõisa park. Pargid on vanad ning enamasti hooldamata. Koostöös Muinsuskaitseametiga ja Keskkonnaametiga oleks vaja välja töötada vanade mõisaparkide säilitamiseks ja uuendamiseks vajalikud tegevuskavad.

Koostatud on Tapa linna haljastuse arengukava, millega on jaotatud linna haljastud erinevatesse hooldusklassidesse. Hooldusnõuete määratlemise eesmärgiks on leida võimalikult optimaalne ja põhjendatud hooldustase linna haljasaladele. Haljasalade, alleede ning parkidega seonduvate tegevuste detailsem kirjeldus on ära toodud haljastuse arengukavas.

Vaata:

http://www.tapa.ee/documents/100766/1732814/VM_9_Tapa+linna+haljastuse+arengukava_LISA.pdf/fbff3c40-7316-4f37-9909-34eb59b9da8a

4.3 KESKKONNAKAITSE

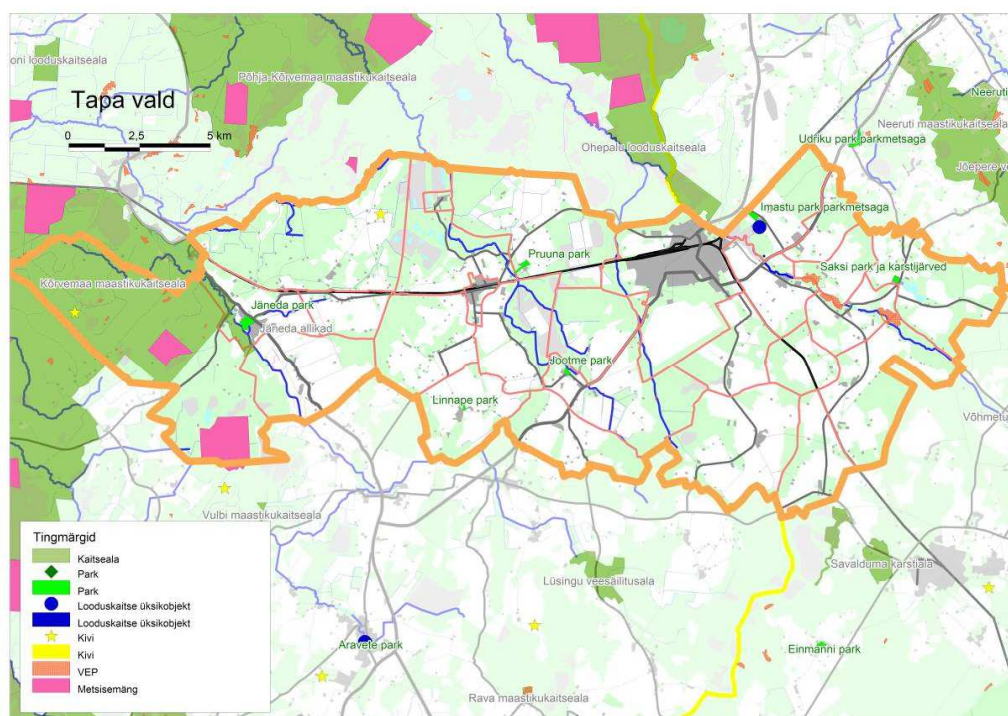
Looduslikud vaatamisväärsused

Tapa vald on rikas kaitsealuste loodusobjektide poolest – Kõrvemaa maastikukaitseala, Pandivere nitraaditundlik ala, Jäneda, Imastu ja Konnavere allikad, Imastu, Saksi, Jootme, Linnape, Pruuna ja Jäneda park, lisaks muid loodusobjekte – on loetelu tähtsamaist.

Tapa vallast voolab läbi Valgejõgi ning saab oma alguse Soodla jõgi. Viimane on üks Tallinna linna veega varustavaist jõgedest.

Vahetult Tapa valla piiride taga asuvad Neeruti, Ohepalu ja Põhja-Kõrvemaa maastiku- kaitsealad.

Looduskaitse ja Kultuur-ajaloolised objektid



Joonis 5. Kaitstavad loodusobjektid

Tapa vald on rikas oma ajaloo ja kultuuri poolest, asudes kahe vana kihelkonna piires. Suurem osa vallast on Ambla kihelkonnas ning idaosas Kadrina kihelkonnas.

Vallas asub ajaloolise Põhja-Järvemaa ainukene muinaslinna ase – Jäneda linnamägi. Vanast asustusest annavad tunnistust arvukad kultusekivide (väikeselohulised ja suurelohulised) rühmad ning kalmed. Jäneda mõisahoone on tuntud nii kirjandusloost kui ka haridusajaloost – üle poole sajandi õpetati selles imposantses hoones põllumehi.

Ajalooline raudteearhitektuur Tapal, Lehtses ja Jänedal väärrib tulevikus nii hoolt kui ka tähelepanu ning Karkuse ajalooline külasüda on kuulutatud säilimist väärivaks miljööväärtuslikuks alaks. Tähelepanu väärivate aladena võib nimetada ka Rabasaare tööstusasulat ning Sooküla asundusküla (praegu Tõõrakõrve külas).

Jäätmemajandus

Tapa valla territooriumil algas uus korraldatud jäätmeveoperiood alates 01.04.2011. Teenust osutab AS Eesti Keskkonnateenused (endine AS Veolia Keskkonnateenused), kellega on leping sõlmitud kuni 01.04.2016. Korraldatud jäätmevedu rakendatakse segaolmejäätmetele.

Tapa valla jäätmehoolduseeskirjast tulenevalt peab elamumaa sihtotstarbega kinnistutel, kui kinnistul on vähemalt viis korterit, koguma eraldi mahutisse vanapaberit ja pappi ning kui kinnistul on vähemalt 19 korterit, tuleb eraldi koguda biolagunevaid jäätmeid. Sorditud jäätmete veo ja käitlemisega tegeleb Tapa vallas AS Väätša Prügila.

Valla territooriumil asub 30 avalikuks kasutamiseks mõeldud segapakendikonteinerit, 10 vanapaberikonteinerit ning 4 klaasikogumiskonteinerit. Avalike konteinerite haldamisega ja finantseerimisega tegelevad Tootjavastutusorganisatsioon OÜ, Eesti Taaskasutusorganisatsioon MTÜ, Eesti Pakendiringlus MTÜ ning Tapa Vallavalitsus.

Tapa linnas Ülesõidu 8 asub Tapa valla jäätmete kogumispunkt. Kogumispunktis võetakse eraisikutelt tasuta vastu ohtlikke jäätmeid, vanarehve, elektri- ja elektroonika-jäätmeid, suurjäätmeid. Igal aastal toimub valla territooriumil eterniidi ja lehtklaasi kogumiskampaaniad. Ohtlike jäätmete ja eterniidi elanikkonnalt kogumiseks ja käitlemiseks saadi toetust SA Keskkonnainvesteeringute Keskus.

Jäätmete kogumispunkti soetati SA Keskkonnainvesteeringute Keskus (SA KIK) toetusel uus ohtlike jäätmete konteiner.

2013. aastal viidi läbi hange Tapa valla jäätmete kogumispunkti haldamiseks, mille võitis AS Eesti Keskkonnateenused. Leping kehtib 01.01.2014–31.12.2016.

Karjäärid

Viimastel aastatel on hoogustunud huvi maavarade kaevandamise järele valla territooriumil.

2009. a väljastati luba Rakvere Põllumajandustehnika OÜ-le L.MK/300856 (JARM-15) Tapa turbatootmisalal (45,12 ha) Ohepalu turbamaardlas kehtivuse ajaga 14.07.2009–06.10.2019. Seisuga 2007. a oli kaevandatav maavaravaru hästi lagunenenud turbal 238,7 tuh t ja vähelagunenud turbal 99,6 tuh t.

2010. a väljastati Kivikandur OÜ-le Maleva II kruusakarjääri (7,73 ha) kaeveluba L.MK/319472 kehtivuse ajaga 11.11.2010–10.11.2020.a. Ehituskruusa kaevemahuks märgiti 319 tuh m³ ja ehitusliiva kaevemahuks 58 tuh m³.

2011. a kinnitati Maleva III uuringuruumi ehituskruusa aktiivne tarbevaru 13,69 ha suurusel pindalal kogumahuga 383 tuh m³ ja Maleva IV uuringuruumi ehituskruusa aktiivne tarbevaru 3,67 ha suurusel pindalal kogumahuga 167 tuh m³.

2012. a väljastati Kivikandur OÜ-le Maleva IV kruusakarjääri (3,67 ha) kaeveluba L.MK/321996 kehtivuse ajaga 17.07.2012–17.07.2027. a. Ehituskruusa kaevemahuks märgiti 158 tuh m³.

2013. a pikendati Järva Teed AS Maleva kruusakarjääri (9,96 ha) 2005. a aastal välja antud kaevandamis luba 2020. aastani. Ehituskruusa kaevandatav varu 217 tuh m³.

Keskkonnaameti Viru regiooni pool väljastatud Vulbi karjääri korrastamistingimuste alusel on koostatud maavara kaevandamisega rikutud maa korrastamisprojekt. Kaevandamisega rikutud maa korrastatakse metsamaaks ja tehisveekoguks.

Saksi kruusakarjäär asub Lääne-Viru maakonnas Tapa ja Kadrina valla piiril jäädes mõlema valla territooriumile Saksi ja Salda küla aladele. Karjäär asub reformimata riigimaal. Mäeeraldis teenindusmaa pindala on 13,21 ha sh mäeeraldis pindala 10,30 ha. Mäeeraldisest 3,94 ha jääb Tapa valla territooriumile ning 6,36 ha Kadrina valla territooriumile. Mäeeraldis aktiivsele tarbevarule kogumahuks 262 tuh m³ on esitanud OÜ Sisek kaevandamisloa taotluse. Tapa Valla territooriumile jääva maavara varu keskmine paksus on 2,2 m ning maht 87 tuh m³. Mäeeraldis koosneb kahest lahustükist mida eraldab kirdeosas asuv Tapa:KD0 elektriõhuliin. Ala keskosas asub 0,36 ha suurune ammendatud ala mis on mäeeraldisest välja jäetud.

Veekogud

Maastikuliselt jääb suurem osa Tapa valla ida- ja keskosast Pandivere kõrgustikule, selle põhja- ja lääneosa aga Kõrvemaale. Tapa vald asub Valgejõe ja Jägala jõe veelahkmel. Suurimad valda läbivad jõed on Valgejõgi, Soodla jõgi ja Jänijõgi. Tapa vald jääb valdavalt Lääne-Eesti vesikonna Lääne-Eesti alamvesikonda (Pandivere). Soodla jõgi on osa Tallinna veehaardest. Valgejõe Vahakulmu ja Tapa paisule on rajatud kalapääsud. Jõgede süngid on kohati setetest ummistunud, risustatud jõkke kukkunud puudega ning tõkestatud kopratammidega. Esmajärjekorras tuleb tegeleda Valgejõe puhastamisega Valgejõe saare ümbruses, kuna seda kasutatakse avaliku ujumis- ja puhkekohana. Suureks probleemiks on muutunud kopratammid.

Suurem osa Tapa vallast, va Piibe maanteest (riigi tugimaantee nr 13 Jägala-Kärvete) läände jääv ala, asub Pandivere nitraaditundlikul alal. Karsti esineb sisuliselt kogu vallas, kaitsmata põhjaveega alasid on eriti rohkelt Lehtse, Moe ja Karkuse kandis.

Suuremad järved valla territooriumil on Jäneda allikajärv (Jäneda mõisa tiigid), Jäneda Kalijärv, Kernu järv, Imastu allikas (Imastu järv). Jäneda Kalijärve ääres asub ametlik supluskoht. Järveäärsele alale on rajatud puhkekoht koos vastava inventari. Enamusest järve rannaalast on looduslik, ainult supluskohale on veetud liiva ja harvendatud metsa. Liivase rannaosa keskmine laius on 7–25 m, mis läheb üle rohukattega pinnaks. Rannas on suplejatele kasutamiseks kaks ujumissilda, liivakattega rannavõrkpalli väljak ning laste mänguväljak ühe rippkiige ja tasakaalukiigega. Samuti üks riietuskabiin, palkistepingid ning einetusala laudade ja pinkidega. Supluskohast eemal, metsa all, on kaks kuivkäimlat. Jäneda Allikajärv jääb Jäneda allikate kaitsealale ja kaitsealuse Jäneda mõisa pargi alale. Järves on rohkelt vetikaid ja taimestikku, mis rikuvad esteetilist välimust ning võivad põhjustada järvede kinnikasvamist. KIK-ist on kahel korral taotletud toetust järve puhastamise eelprojekti koostamiseks ja ühekordse limnoloogilise uuringu läbiviimiseks. Jäneda Allikajärve kinnikasvamise vältimiseks ja veekogu esteetilise loodusliku ilme säilitamiseks niideti seda 2015 aastal.

Paisjärved on Jäneda paisjärv (Jänijõgi), Vahakulmu paisjärv (Valgejõgi), Moe paisjärv (Valgejõgi) – kokku 4,6 ha. Vahakulmu paisjärve kasutatakse avaliku ujumiskohana, mis vajaks väljaarendamist ujumis- ja puhkekohaks. Võimalus on arendada ka teisi aktiivseid tegevusi (kalapüük, paadisõit vms). Valgejõel asuvale Vahakulmu paisule on kalapääsu rajamise käigus osa kaldaalast puhastatud võsast ning pais rekonstrueeritud. Projektiga hõlmatud alale rajatakse haljasala.

Metsad

Tapa valla peamised metsamassiivid asuvad lääne- ja põhjaosas. Halduslikult kuuluvad Tapa valla riigimetsad RMK Lääne-Viru (Moe ja Karkuse kant) ning Järva (Tapa, Lehtse ja Jäneda kant) metskonna koosseisu.

4.4 TERVISHOID

Esmatasandi arstiabi vallas osutavad OÜ Tapa Perearstikeskus ja FIE Margut Sooman. Ambulatoorne eriarstiabi on valla elanikele kättesaadav Tapa linnas. Lähim statsionaarse arstiabi osutaja on Rakvere Haigla, mille üheks osanikuks on Tapa vald. Lehtse ja Jäneda piirkonna inimesed kasutavad ka Paines asuva Järvamaa Haigla statsionaarravi ja ambulatoorse ravi teenuseid.

Tapa Perearstikeskuses, AS Tapa Haiglas, Rakvere Haiglas ning Järvamaa Haiglas teenindatakse Eesti Haigekassas kindlustatud isikuid, kes tasuvad ainult visiiditasu.

Mittekindlustatud, saatekirjata, väljaspool lepinguid ja järjekordadest kiiremat teenindust soovivad patsiendid maksavad oma teenuste eest ise.

AS Tapa Haigla pakutavad teenused on:

- Ambulatoorne eriarstiabi
- Üldkirurgia
- Naistearst
- Nina-kõrva-kurguarst
- Gastroenteroloog
- Hambaravi
- Taastusravi majutus
- Hooldusravi osakond II ja III korrusel – patsientide hooldus ja põetus
- Laboratoorium
- Röntgen
- Sonograaf
- Külmutusega surnukamber

Kiirabi teenust osutab Tapa vallas Karell Kiirabi AS. Hambaravi pakuvad lisaks Tapa Haigla-le erapraksised. Tapa vallas on neli apteeki.

Kvaliteetsete ja tõhusate tervishoiuteenuste osutamiseks perearstide ja -õdede ning tervisealaste tugiteenuste koondamiseks tervisekeskusesse teostatakse teenuste otstarbekuse analüüs.

Olulisel kohal valla tegevuses on tervisekäitumise propageerimine (terviseüritused, tervisliku toitumise propageerimine, liikumisharjumuse soodustamine, jm) ja tervist edendavate materjalide (voldikud, teabekirjandus) koostamine ja levitamine.

4.5 SOTSIAALNE KAITSE JA SOTSIAALHOOLEKANNE

Sotsiaalne kaitse on ühiskonna tegevus, mille eesmärk on tagada inimeste heaolu sotsiaalsete probleemide ja riskide korral. See hõlmab mitmesuguseid avalikus ja erasektoris rakendatavaid abinõusid, mis peaksid kergendama leibkondade või üksikisikute toimetulekut sissetuleku täieliku või osalise kaotuse korral.

Sotsiaalse kaitse korraldamiseks on mitu võimalust. Neist levinuimad on sotsiaal-kindlustus ja -hoolekanne. Esimene on riigi antav garantii, et teatavate sotsiaalsete riskide (nt surm, toitja kaotus, töövõimetus, lapse sünd) ilmnemisel tagada sissetulek. Siia kuuluvad nii kindlustusmaksetest saadavad toetused (ravi-, töötus- ja pensionikindlustus) kui ka riigieelarvest finantseeritavad sissetulekut kompenseerivad toetused (toimetuleku- ja töötutoetused, puuetega inimeste sotsiaaltoetused jms).

Sotsiaalhoolekande eesmärk on sotsiaaltoetuste ja -teenuste abil suurendada sotsiaalset kaasatust ning hoida ära ja leevendada vaesust ja tõrjutust. Kohaliku omavalitsuse põhilisteks ülesanneteks sotsiaalhoolekande korraldamisel on sotsiaalteenuste, vältimatu sotsiaalabi ja muu abi andmise korraldamine, sotsiaaltoetuste määramine ja maksmine ning eestkosteasutuse töö korraldamine.

Tapa valla sotsiaalhoolekande eesmärk on kindlustada sotsiaalala igakülgne areng, teenuste arendamine, kättesaadavus ja kvaliteet, toetuste võimaldamine ning oma töötajate koolitamine, et aidata kaasa Tapa valla elanike elukvaliteedi ning nende ühiskonnas toimetuleku ja osalemisvõime paranemisele.

Tapa valla sotsiaalhoolekannet korraldab sotsiaalosakond, mille koosseisus on kolmteist töötajat: sotsiaalnõunik, hoolekandespetsialist, lastekaitsespetsialist, toimetulekuspetsialist, kaks sotsiaaltöötajat, kuus avahooldajat ja päevakeskuse juhataja. Osakonna kasutuses on ametiauto. Sotsiaalnõustamisega tegelevad oma igapäevases töös kõik sotsiaaltööspsialistid.

Valla sotsiaalhoolekande paremaks korraldamiseks on vallavolikogu juurde loodud sotsiaal- komisjon. Hea koostöö on valla allasutuste, teiste KOV-de, politsei, sotsiaalministeeriumi, sotsiaalkindlustusameti, tervishoiutöötajate, Lääne-Viru maavalitsuse haridus- ja sotsiaalosakonna, rehabilitatsiooniasutuste ja kohalike kogudustega.

Toimetulekutoetus on riigi abi puudusekannatajatele, mida maksab kohalik omavalitsus. Toimetulekupiiriks nimetatakse summat, mis on vajalik minimaalseks igapäevaseks äraelamiseks ühe kuu jooksul.

Toimetulekupiir sõltub inimeste arvust perekonnas. Toimetulekutoetust makstakse allpool toimetulekupiiri elavatele, sealhulgas ka elukohata inimestele toidu, riietuse ja muude esma- vajalike kaupade ja teenuste ostmiseks.

2014. aastal on toimetulekupiiri määr 90 eurot kuus üksi elavale inimesele või perekonna esimesele liikmele ning 72 eurot pere teisele ja igale järgnevale liikmele. Toimetulekutoetuse saajal, kelle kõik perekonnaliikmed on alaealised, on õigus saada koos toimetulekutoetusega täiendavat sotsiaaltoetust 15 eurot.

Võrdluseks oli toimetulekupiir 2011., 2012. ja 2013. aastal pere esimesel liikmel 76.70 eurot ja teistel 61.36 eurot kuus.

| Aasta | Toimetulekutoetust taotlenud isikud | Positiivseid toimetulekutoetuse otsuseid | Negatiivseid toimetulekutoetuse otsuseid | Keskmiselt pöördumisi kalendrikuus | Rahaliste vahendite hulk (EUR) |
|-------------------------------|-------------------------------------|--|--|------------------------------------|--------------------------------|
| 2011 | 349 | 2451 | 58 | 225 | 386 671.50 |
| 2012 | 289 | 1835 | 56 | 158 | 276 364.11 |
| 2013 | 269 | 1566 | 108 | 139 | 246 739.65 |
| 2014 01.10.2014 seisuga | | 961 | 96 | 117 | 153 639.60 |

Tabel 6. Toimetulekutoetuse statistika

Aastal 2014 registreeriti Tapa vallas 76 sündi ja 115 surma.

Tervise-edendustöö baseerub sotsiaalosakonna, koolide, lasteaedade ja perearstide tegevustel. Tapa Gümnaasiumis ja Tapa Vene põhikoolis on ühine kooliõde.

Valla elanikkond väheneb ja vananeb, mis toob endaga kaasa rahaliste toetuste osakaalu suurema mõju ja suureneb teenuste osatähtsus. Vallas osutatakse mitmesuguseid sotsiaalteenuseid.

Sotsiaalteenustest leiavad rohkem rakendust erinevad nõustamisteenused (sotsiaal-, võlanõustamine jms), kodu- ja tugiteenuste ning transporditeenuse ja üldhooldekodu poolt pakutavate teenuste osutamine ning abivahendite andmine. Vallas on võimalik saada sotsiaaleluaseme teenust.

| | Tapa Hooldekodu | AS Tapa Haigla Hooldekodu | Aa Hooldekodu | Muud hooldekodud |
|------|-----------------|---------------------------|---------------|------------------|
| 2011 | 22 | - | 18 | 1 |
| 2012 | 22 | 4 | 18 | 3 |
| 2013 | 22 | 8 | 16 | 3 |
| 2014 | 22 | 11 | 16 | 5 |

Tabel 7. Hooldekodu kohad

AS Tapa Haigla hakkas hooldekodu teenust pakkuma vastavalt lepingule alates 26.03.2012. 31.12.2014 seisuga oli hooldekodukoha ootel 7 inimest.

Laste ja lastega perede hoolekanne

Tapa vallas on 01.01.2015 seisuga 1452 last vanuses 0–18 aastat. Lastest on seitse sügava või raske puudega, kelle lapsevanem saab puudega lapse hooldajatoetust.

Abivajavatele lastele ja nende peredele osutatakse pidevat vajalikku sotsiaalnõustamist, tugiisiku teenust ja teisi toimetulekuks vajalikke sotsiaalteenuseid. Laste ja lastega perede hoolekandega on seotud erinevad toetused: sünnitoetus, ranitsatoetus, ajutiselt perekonnas hooldamisel oleva lapse toetus, toetus laste toitlustamiseks, täiendav peretoetus. Riskirühma sattumise ennetuseks on loodud vanemlusprogramm, kus tehakse 3-8 aastaste laste ja nende perede osas ennetustööd.

Tapa vallas töötab MTÜ Tapa Lastekaitse Ühing (noortekeskus, puudega laste lastehoid), MTÜ Maria Lastekeskus (asenduskodu, kriisituba), lastehoid Marilill, Trönderikodu lastehoid.

Korraldatud on noorte suvised töölaagreid. Vähekindlustatud perede lastele on võimaldatud tasuta osalemist suvistes noortelaagrites.

Eakate hoolekanne

Tapa vallas on seisuga 01.01.2015 kokku 2042 pensioniealist inimest.

Tapa vallas tegutseb oma hooldekodu, lisaks pakub hooldekodu teenust AS Tapa Haigla.

Toimetulekuprobleemid on suuremad eakatel, kes elavad üksinda või eakatest koosnevates leibkondades. Abivajavatele eakatele pakutakse koduteenust, mis aitab eakat tema igapäevasel toimetulekul.

Vähekindlustatud eakatele makstakse sotsiaaltoetusi (ravimi- ja abivahendi toetus, hooldus-, põetustoetus, küttepuude toetus) ja osutatakse erinevaid sotsiaalteenuseid (sotsiaalnoostamine, koduteenus, isikliku abivahendi kaart, eluasemetenus, parkimiskaart, hooldamine hoolekandeesutuses).

Vallas ühendab huvilisi Tapa Päevakeskus oma erinevate tegevuste ja võimalustega.

Puuetega inimeste hoolekanne

Tapa vallas on 01.01.2015 seisuga määratud hooldaja 55le raske või sügava puudega inimesele. Puuetega inimeste arv näitab pidevat suurenemist. Puudega isikule, kelle erivajadustega seonduvad kulud on suured, makstakse puudest tulenevate lisakulude katteks sotsiaaltoetust. Puuetega isikutele osutatakse pidevat nõustamisteenust ja vajadusel üldhooldekodu teenust.

Valdkonna arengueelduseks on hea koostöö pere- ja eriarstide ning puuetega inimeste organisatsioonidega.

Riiklike teenuste kaugenemine või teenuste ja toetuste vallale delegerimine ning teenuste kallinemine seab valla eelarve üha kasvava surve alla. Elanike ootused ning puuetega isikute üha kasvavad vajadused (sh sotsiaaltransport) on sageli suuremad, kui vallal on võimalik oma elanikele sotsiaalvaldkonna teenuste eest maksta.

Töötus

Töötute arv on Tapa vallas aastate jooksul vähenenud ja oli seisuga 31.12.2014 166 inimest 4430 tööealise elaniku kohta. Juhtumipõhise lähenemise rakendamisel töötutele on Tapa valla peamiseks koostööpartneriks Töötukassa Rakvere osakond, mille kaudu on töötutel ja töötusijatel võimalik kasutada mitmesuguseid teenuseid, koolitusi ja leida tööd. Töötutel on õigus saada sotsiaalabi seadustes ning valla õigusaktides sätestatud tingimustel ja korras.

| | jaan | veebr | märts | aprill | mai | juuni | juuli | aug | sept | okt | nov | dets |
|-------------|------|-------|-------|--------|-----|-------|-------|-----|------|-----|-----|------|
| 2010 | 589 | 603 | 591 | 573 | 554 | 508 | 483 | 460 | 458 | 475 | 466 | 424 |
| 2011 | 436 | 451 | 437 | 420 | 389 | 379 | 362 | 328 | 330 | 339 | 346 | 362 |
| 2012 | 363 | 362 | 351 | 338 | 286 | 270 | 262 | 255 | 245 | 245 | 274 | 276 |
| 2013 | 288 | 298 | 298 | 276 | 247 | 219 | 204 | 186 | 194 | 204 | 206 | 195 |
| 2014 | 212 | 214 | 203 | 187 | 181 | 170 | 157 | 153 | 153 | 150 | 159 | 166 |

Tabel 8. Töötuse dünaamika Tapa vallas 2010–2014

4.6 KULTUUR, SPORT, VABA AEG JA NOORSOOTÕ

Tapa valla kultuuri- ja spordielu on mitmekesine, kaetud on kõik peamised sihtgrupid ning tegevustega on seotud kõik vanusegrupid eelkooliealistest kuni eakateni. Hetkeseisuga pakuvad kultuuriteenust kokku kuus valla allaasutustest. Tapa vallavolikogu kehtestas kultuuri, spordi, noorsootöö ja külaelu valdkondadele uued toetusreeglid ja põhimõtted 2015. aasta jaanuaris, uued arengusuunad ja tegevused neis valdkondades on sätestatud ka käesolevas arengukavas.

Sport

Tapa vallas toetatakse sporti kolmes põhisuunas – noortesport, võistkondlikud spordialad ja erinevate spordiürituste korraldamine. Lisaks tegeletakse eraldi sportimiseks vajaliku taristu korrastamise ja arendamisega. Noorte sportimist toetab Tapa vallavalitsus läbi pearahastusteemi. Valla peamiseks prioriteediks sporditoetuste eraldamisel on noortesport.

Tapa vallas harrastatakse käsipalli, maadlust, suusatamist ja orienteerumist, kergejõustikku, saalihokit, jalgpalli, võrkpalli, vollet, ronimist, lauatennist, taekwondo'd, poksi ja judo't.

Spordi tehnilist taristut haldab Tapa Spordikeskus, mille haldusalasse kuulub statsionaarselt kokku viis objekti: Tapa ja Jänedal spordihooned ning staadionid, lisaks Jänedal mänguväljak. Sportida saab ka Tapa Gümnaasiumi staadionil, Tapa linna kergliiklusteedel, Tapa linna koolide võimlates, Lehtse Kultuurimaja saalis, Presidendi matkrajal Jänedal, Valgejõe saarel ja Kalijärve ääres. 2011. aastast pandi alus Tapa Gümnaasiumi õppesõiduväljakul igatalvise liuväljaku rajamise traditsioonile. Suusaradu rajatakse Roti metsa, Männikumäele, Jänedal matkarajale. Suviti hooldatakse Männikumäel ka jooksuradu.

Suurim rahvaspordiüritus on Presidendimatk, korraldatakse valla rahvajooksu, emadepäeva liikumispäeva, lauatennise meistrivõistlusi, maadluspäeva, käsipalli ja jalgpalli turniire jne.

Kultuur ja vaba aeg

Kultuuri valdkonna toetamisel pannakse rõhku peamiselt rahvakultuuriga ja noorsootööga seotud ühingutele, mille tegevused tulenevad otseselt riiklikest valdkondlikest poliitikatest, kuid võimalusel toetatakse ka kõiki teisi huviringe. Huviringe toetatakse kõikide sihtgruppide osas otse läbi valla eelarve, lisaks ka läbi kultuurimajade eelarvete, samuti ka läbi koolide huviringide.

Kultuurivaldkonnas pakub teenust Tapa linnaraamatukogu (haruraamatukogud Moel, Lehtses ja Jänedal), Lehtse Kultuurimaja, Tapa Kultuurikoda, Tapa Muuseum – lisaks haridusvaldkonnaga kahasse ka Tapa Muusika- ja Kunstikool. Peale eelpoolnimetatud asutuste toimetatakse kultuurialal ka Jänedal mõisas, Tapa vaksalis (kontserdid, suveetendused), eakate päevakeskuses ning valla territooriumil asuvates kirikutes.

Nädalavahetustel toimuvad eraõiguslike organisatsioonide poolt korraldatavad erinevad üritused Jänedal ja Tapal. Vallas tegutsevad teadaolevalt 90 huviringi, koolides lisaks üle 70 huviringi. Tapa Muusika- ja Kunstikoolis õpib igal aastal keskmiselt 100 last, lisaks toimetavad ka eelkoolirühmad. Tapa vallas saab tegeleda vabal ajal laulmise, rahvatantsu, kõhutantsu, line-tantsu ja seniortantsuga. Lastel on erinevad huvitantsurühmad, kunsti-, käsitöö-, ja teatriringid jne.

Valla suurimateks üritusteks on iga-aastane Tapa linnapäev, Tapa valla muusikapäevad, kontsertsarjad Noored Muusikud ja Rosaarium, Priit Pärna animafilmifestival, Jänedal kolm üleriiklikku laata, MTÜ R.A.A.A.M suveetendused Jänedal ja Tapal.

Noorsootöö

Noorsootöö on valdkond, mis on viimasel ajal läbi teinud olulise muudatustekuuri. Vallas toimib neli noorsootöö kandikeskust. Saksi ja Karkuse kandis toimetab Moe noortekeskus, Tapal Lastekaitse Ühing, Lehtses kultuurimaja ja Jänedal kool. Lähiajal valmib ka noorsootöö arengukava.

Iga-aastaselt, vastavat eelarvelistele võimalustele, korraldatakse töölaagreid kuni 40le lapsele, lisaks ka erinevaid projektlaagreid. Eritähelepanu all on noored, kellel on kasvuraskusi kui ka majanduslike raskustega pered.

2012. aastal toimus ülevallaline noorsootöö kvaliteedi hindamine. Selle käigus selgus, et uueks väljakutseks vallas on mobiilne noorsootöö, mis peab aitama leida tegevust mingil põhjusel valdkondlikest huvitegevusest kõrvale jäänud noortel. Kuigi noorte osakaal valla elanike hulgas on aastast 2005 püsinud 22–25% vahel, on siiski tegemist suhtarvulise langustrendiga.

Tapa vallavalitsus toetab noorte kandikeskusi iga-aastaselt tegevustoetustega. Lisaks toetatakse üritusi ja eriprojekte. Kui teistes valdkondades on toetus mõneti vähenenud, siis noorte toetamine on vallavalitsuse selgeks prioriteediks. Suurimaks ürituseks on lastekaitsepäev, millest võtab igal aastal osa üle 500 lapse.

Tapa vallas tegutseb 2010. aastast alates noortekogu, mille kolmas koosseis valiti 2015. a jaanuaris. Oma põhimääruse alusel tegutsev noorteorganisatsioon on abiks vallavalitsusele noorsootöö korraldamisel. Noortekogu liikmed kuuluvad 2–3 vallavolikogu komisjoni. Lisaks ollakse liige ka maakondlikus noortekogus. Noortekogu korraldab valla noortele üritusi, millest suurim on kevadeti toimuv "workshop", lisaks ollakse abiks vallavalitsusele ja valla allasutustele, aga ka eraettevõtetele ürituste korraldamisel.

Religioon

Hea koostöö on vallas Tapa Jakobi kirikuga ürituste ja kontsertide korraldamisel, samuti teeme koostööd Vene Õigeusu koguduse ning teiste kogudustega. Kogudusi toetame tegevustoetusega, mille eest kogudused korraldavad erinevaid üritusi, liturgiaid ja hoiavad osaliselt korras ka kalmistuid (Ambla kogudus). Suur osa toetustest kulub ka küttekuludeks. Kogudused on järk-järgult uuendanud omi hooneid, milles on abiks olnud ka Tapa vallavalitsus.

Muu kultuuriline tegevus ja tunnustamine

Vald toetab valla elanike poolt igal aastal välja antuid raamatuid, võimalusel kirjastab neid ka ise. Iga-aastaselt tunnustab vald kõikide eluvaldkondade parimaid konkursil „Aasta tegija“, valdkonniti tänatakse parimaid ja tublimaid ka aastaringselt erinevatel üritustel tänukirjade ja meenetega. Üldine tunnustamine toimib Tapa vallas volikogu poolt kinnitatud tunnustamiskorra alusel.

4.7 HARIDUS

Alusharidus

Alushariduses on 20 lasteaiarühmas 343 last. Neist 1–3aastasi 132 (1a–25, 2a–51, 3a–56) last ja 4 kuni 7aastasi 211 last. Rühmas on keskmiselt 17 last. Laste ja õpetajate suhtarv on 8:1. Lasterühmad on avatud Lehtses, Jänedal, Vahakulmus ja Tapal kahes lasteaiahoones, ühes kortermajas ja kolmes koolihoones, kokku 4 haridusasutuses. Lisaks pakuvad Tapal lastehoidu MTÜ Trönderikodu ja MTÜ Lastekaitseühing. Eralastehoidu pakub Mannimudila. Järjekordi lasteaiakohtadele ei ole, kõik kohataotlejad on koha saanud. Kohti on jätkunud ka teiste valdade lastele (15 last).

Lasteaiaõpetajaid on 43, õpetaja ametikohti on 41.

Tapa Lasteaed Pisipõnn

1967. aastal avatud ja 2001. aastast Tapa Lasteaed Pisipõnn nime kandvas lasteaias on avatud 1 sõimerühm, 10 lasteaiarühma. Rühmad paiknevad 3 hoones (lasteaed Pisipõnn peahoones, Tapa Vene Gümnaasiumi hoones ning Vahakulmu küla lasteaiaks kohandatud kortermajas). Pisipõnni lasteaias on 210 last ja 23 õpetajat sh liikumis- ja muusikaõpetaja.

Ametikohti kokku on 43.

Tapa Lasteaed Vikerkaar

1967. aastal raudteelaste lastele asustatud lasteaed kandis 1992. a nime Tapa Lasteaed nr 4 ja oli vene keelt kõnelevatele lastele. 1999. a toimub nimemuutus – Tapa Lasteaed Vikerkaar. Vikerkaare lasteaed on peamiselt vene kodukeelega lastele. Eesti keele õpe on seal alates 3. eluaastast kohustuslik. Vikerkaare lasteaias on avatud 1 sõimerühm, 3 lasteaiarühma ja 1 liitühm, mis asuvad lasteaiaks ehitatud Vikerkaare hoones, kus on kokku 89 last ja 12 õpetajat sh liikumis- ja muusikaõpetaja. Ametikohti kokku on 22.

| Lasteasutus | Laste arv | Hariduslike erivajadustega (HEV) laste arv | Logopeedi abi kasutatavate laste arv | Eripedagoogi abi kasutatavate laste arv |
|--------------------|-----------|--|--------------------------------------|---|
| Jänedal lasteaed | 24 | 7 | 6 | |
| Lehtse lasteaed | 22 | 6 | 6 | |
| Lasteaed Vikerkaar | 89 | 55 | 50 | 6 |
| Lasteaed Pisipõnn | 208 | 37 | 37 | |

Tabel 9. HEV lapsed ja neile osutatavad tugiteenused tugispetsialistidelt

Lasteaialastest 25% kasutavad tugiteenuseid. Linna lasteaiad on liitunud kaheksa-aastase keelekümbluse projektiga, Lastevanemate soovi korral on edaspidi lasteaedades võimalik rakendada kaheksa-aastast keelekümblusõpet.

Üldharidus

Üldhariduses on koolides 858 õpilast 59 klassikomplektis. Klassis keskmiselt 15 last. Laste ja õpetajate suhtarv on 7:1.

Klassid asuvad 4 koolihoones: Tapal (eesti koolis 30 klassikomplekti ja vene koolis 16 klassikomplekti), Jänedal (7 klassikomplekti) ja Lehtse mõisahoones (6 klassikomplekti).

Õpetajaid on tööl 118, õpetaja ametikohti on koolides 96.

Lisaks on Tapa vallas 2 erikooli (Maarjamaa Hariduskolleegeiumi Valgejõe õppekeskus Tapa linnas ja Mihklikool Imastus) kokku 48 (28+20) õpilasega üle Eesti. Neist vaid 1 laps on RR-järgse elukohaga Tapa vallas.

Kevadel 2014 oli õpilasi teistest omavalitsustest valla üldhariduskoolides 48 ja meie õpilasi mujal omavalitsustes õppimas 100.

| Kooli-aste | Mujalt valla koolides õpilasi | Millistest omavalitsustest | Tapa valla lapsed mujal koolides | Millistes omavalitsustes |
|------------|-------------------------------|--|----------------------------------|--|
| I | 12 | Ambla ja Kadrina (2+5), Rae, Rakvere, Tallinn, Kuressaare | 18 | Ambla ja Kadrina (5+5), Tamsalu, Rakvere, Kareda, Vinni, Narva, Paldiski, Kohtla-Järve |
| II | 8 | Ambla ja Kadrina (2+1), Surju, Tallinn, Tartu | 20 | Ambla ja Kadrina (4+4), Tamsalu, Sõmeru, Kohtla-Järve, Tartu, Tallinn, Pärnu |
| III | 21 | Ambla ja Kadrina (4+6), Haljala, Tamsalu, Aegviidu, Albu, Tallinn, | 26 | Ambla ja Kadrina (6+3), Sõmeru, Tamsalu, Rakvere, Tallinn, Tartu, Jõhvi |
| Gümnaasium | 7 | Kadrina (3), Aegviidu, Viljandi, Tallinn | 36 | Kadrina (4), Rakvere (7), Tallinn (14), Noarootsi ja), Nõo (4+4), Vinni, Jõgeva, Pärnu |

Tabel 10. Teiste omavalitsuste lapsed Tapa üldhariduskoolides ja Tapa valla lapsed teiste omavalitsuste üldhariduskoolides

Lehtse Kool

1919. aastast alates tegutseb Lehtses Pruuna mõisas Lehtse Põhikool. Aastal 1993 alustas Lehtse alevikus tööd Lehtse lasteaed. 2005. aastast kuulub endine Järvamaa põhikool Tapa valla haldusalasse. 2009 aastast liideti põhikool ja lasteaed Lehtse Kooliks. Kool ja lasteaed jäi tegutsema eraldi hoonetesse.

Lehtse koolis on 22 lasteaialast, 48 õpilast ja 12 (4+8) õpetajat. Ametikohti koos personaliga on 24. Kool teenindab valla külade, Lehtse, Pruuna, Rägavere, Linnape, Läste ja Tõörakõrve, lapsi.

Jäneda Kool

Aastal 1955 alustas tegevust Jäneda Lasteaed. Praeguse Jäneda põhikooli maja avati 1985. aastal, algkool kasvas järk-järgult põhikooliks. 2005. aastast kuulub endine Järvamaa põhikool Tapa valla haldusalasse. 2008. aastast liideti lasteaed ja põhikool ühiseks õppeasutuseks nimega Jäneda Kool.

Jäneda koolis on 24 lasteaialast, 52 õpilast ja 12 (4+8) õpetajat. Ametikohti koos personaliga on 26. Kool teenindab valla külade, Jäneda, Kõrveküla, Patika, Läpi ja Raudla, lapsi.

Tapa Vene Põhikool

1945. aastal avati Eesti Raudtee Tapa jaama kool nr. 1. Alates 1960/1961 õppeaastast nimetati kool Tapa 2. Keskkooliks. Aastast 1995 kannab kool nimetust Tapa Vene Gümnaasium, kus alates 2003. aastast töötavad keelekümblusklassid. Koolile on omistatud Keelekümbluskooli austav nimetus.

Tapa Vallavolikogu otsusega 28. veebruarist 2013 nr 170 korraldati Tapa Vene Gümnaasium ümber Tapa Vene Põhikooliks 1. augustiks 2015.

Tapa Vene Põhikoolis on 185 õpilast ja 23 õpetajat. Ametikohti koos personaliga on 39. Kool teenindab Tapa valla vene keelt emakeelena kõnelevaid lapsi.

Tapa Gümnaasium

1919. aastal alustas Tapal tööd Tapa ühisreaalgümnaasium. 1964. aastal valminud uues koolimajas tööd alustanud Tapa I Keskkool kannab 1994. aastast nimetust Tapa Gümnaasium. Gümnaasiumi hoone renoveeriti 2009.

Tapa Gümnaasiumi juures alustas 2001. aastal tegevust mittestatsionaarne osakond. Tapa Vallavolikogu otsusega 28. veebruarist 2013 nr 169 lõpetatakse mittestatsionaarne õpe Tapa Gümnaasiumis 31. augustiks 2015.

Tapa Gümnaasiumis on 581 õpilast (463 põhikoolis ja 118 gümnaasiumis) ja 46 õpetajat. Ametikohti on kokku 72. Kool teenindab Tapa valla lapsi.

| Kooli-aste | Õpilaste arv | HEV õpilaste arv | Õpiabi-rühmade õpilaste arv | LÕK/Ind ÕK õpilaste arv | Õpi-raskustega õpilastega klasside õpilaste arv | Logo-peedi teenust kasutavate õpilaste arv | Keele-kümblus klasside õpilaste arv | Vene õppe-keele klasside õpil. arv /*** |
|------------|--------------|------------------|-----------------------------|-------------------------|---|--|-------------------------------------|---|
| I | 232 | 132* | 44 | 3/7 | 26 | 49 | 36 | 19/11 |
| II | 218 | 69 | 42 | 3/8 | 8 | 30 | 41 | 9/7 |
| III | 271 | 36 | 17 | 7/7 | 0 | 13 | 38 | 24/7 |
| gümnn | 137 | 3** | 0 | 0 | 0 | 0 | 0 | 0/3 |

*1.–3. kl õpilastel on märgitud erivajadusena ka andekus, mis järgmistes kooliastmetes ei kajastu

**erivajaduseks on õppekeelest erinev kodukeel

***eesti õppekeele klassides vene keelt kodukeelena kasutavate õpilaste arv

Tabel 11. Üldhariduses erinevatel vanuseastmetel õppivate õpilaste arv, õpilaste erivajadused, eriklassid ja õppekavad

Õpiraskustega õpilaste klassid on avatud ainult Tapa Gümnaasiumis ja keelekümblusklassid Tapa Vene Gümnaasiumis. Vene keelt kodukeelena kõnelevaid õpilasi on lisaks vene koolile õppimas ka Tapa Gümnaasiumis (28 õpilast).

Vallavalitsus on liitunud kahe-suunalise keelekümblusprojektiga, mille raames alustatakse kahe-suunalise keelekümbluse meetodika rakendamist koolis eesti keelt kõnelevate ja vene keelt kõnelevate laste koosõppes alates 1. klassist 2018 aastal lastevanemate sooviavalduste alusel.

Õpetajate ametikohti on vallas kokku 96, õpetajaid 118. Põhikooli II ja III astmes tundide andmisega on seotud ca 92 % õpetajatest, I astmes 40 % ja gümnaasiumis 46 % õpetajatest.

| | | | | |
|------------|----|----|-----|------------|
| Kooliaste | I | II | III | Gümnaasium |
| Ametikohti | 16 | 27 | 38 | 15 |
| Õpetajaid | 39 | 88 | 89 | 44 |

Tabel 12. Õpetajate ametikohad

Huvi- ja täiskasvanuharidus

1957. aastast alustas tegevust Tapa Lastemuusikakool. 1960. aastast alates töötab kool vanas kultuurimajas, mis kohandati muusikakooliks ja mille välispiirded rekonstrueeriti 2004. aastaks. Hoone küttesüsteem rekonstrueeriti ja liideti kaugküttega 2014. a. Tapa Muusikakoolis on 109 õpilast ja 12 õpetajat. Ametikohti koos personaliga on 14.

Kool on võtnud suuna õppetöö laiendamisele ja alates 2015/16. õppeaastast on ümber nimetatud Tapa Muusika- ja Kunstikooliks.

Täiskasvanuharidus

Täiskasvanuhariduse valdkonnas tegutseb MTÜ Arenduskoda Koolitus. Täiskasvanute huviharidusliku sisuga koolitustega tegeleb ka Tapa Kultuurikoda. Üldharivate üritustega on toeks Tapa Linnaraamatukogu ja Tapa Muuseum ning kultuuriseltside tegevus.

Tapa Gümnaasiumi mittestatsionaarse õppe osakonnas õpib (õppetöö lõpetatakse 2015. a) 7 õpilast (5 õpilast 11. klassis ja 2 õpilast 12. klassis).

II Valla haridusvõrgus asuvate hoonete seisukord, investeeringuvajadused.

| Õpilaskohtade ja klassiruumide arv | | | EHISE andmed | | |
|------------------------------------|--------------|-------------|----------------|---------------------------|-------------|
| Kool | Õpilaste arv | Ruumide arv | Ruumide pind | Pinna kasutus | Õpilaskohti |
| | 2014 | | m ² | m ² /õpilasele | |
| Lehtse K | 48 | 13 | 468 | 10,9 | 187 |
| Jäned K | 52 | 14 | 490 | 9,4 | 196 |
| TVG (TVPK) | 185 | 25 | 1285 | 6,9 | 514 |
| TG | 581 | 40 | 1996 | 3,4 | 798 |
| TMKK | 95 | 11 | 500 | 5,3 | 100 |

Tabel 13. Koolihoonete mahutavus

Õpilaskohtade ehk mahutavuse arvestamisel on võetud aluseks 2,5 ruutmeetrit (normatiiv on 2,0) õpilase kohta. Üldhariduskoolides **on 858 õpilast, ruumi on 1695 õpilase jaoks.**

| Kool | 1. kl. | 2. kl. | 3. kl. | 4. kl. | 5. kl. | 6. kl. | 7. kl. | 8. kl. | 9. kl. | 10. kl. | 11. kl. | 12. kl. | kokku |
|----------|--------|--------|--------|--------|--------|--------|--------|--------|--------|---------|---------|---------|------------|
| Tapa G | 44 | 47 | 50 | 48 | 38 | 49 | 50 | 60 | 56 | 40 | 29 | 36 | 547 |
| Tapa VG | 24 | 19 | 18 | 20 | 16 | 11 | 22 | 14 | 33 | | | 5 | 182 |
| Jäned K | 4 | 4 | 3 | 11 | 2 | 9 | 3 | 4 | 7 | | | | 47 |
| Lehtse K | 7 | 3 | 8 | 3 | 6 | 5 | 2 | 7 | 3 | | | | 44 |
| | | | | | | | | | | | | | 820 |

Tabel 14. Õpilaste arvud 2015. aasta 5. märtsi seisuga

5. TAPA VALLA ARENGUMÕJURID

Nagu igal piirkonnal on ka Tapa vallal terve rida arengut mõjutavaid, nii negatiivseid kui positiivseid, tegureid.

5.1. Positiivsete arenguteguritena ehk arengu eeldustena võib välja tuua kõigepealt mõned majanduslikud aspektid:

Tapa vald asub Balti regiooni transiiditeede keskel, omades head raudteetaristut, raudtee teeninduskeskust ning suurt ladude kompleksi.

Tapal on arenev tööstus ja madalama turuhinnaga vabad territooriumid ettevõtluse arenguks. Tapal töajõud on hetkel mõnevõrra odavam, kui Tallinnas. Siin tegutseb terve rida tugevaid ettevõtteid. Viimastel aastatel on tehtud olulisi investeeringuid tööstusettevõtete moderniseerimisse. Näitena Segers Eesti OÜ, AS Hagar.

Kahtlemata on positiivseks arenguteguriks Tapa valla looduskeskkond. Jämeda puhkepiirkond, Kõrvemaa maastikukaitseala ning põhja pool Neeruti maastikukaitseala ja Lahemaa rahvusparki ja Ohepalu looduskaitseala lähedus lubavad Tapa vallas arendada nii turismi kui rekreatsiooni.

Tapa moodustab koos Kadrina, Rakvere ja Sõmeruga, osaliselt ka Kundaga, ühtse arengupiirkonna, mis täiendavad üksteist nii logistiliste võimaluste kui ka tööjõuga. Tähdeldada võib ka sidemete tugevnemist Ida-Harjumaaga (Kuusalu vald ja Loksa linn).

Positiivne on kindlasti ka infotehnoloogilise keskkonna areng väljaspool Tapa linna. Sisuliselt kogu valla territoorium on kaetud traadita interneti levialaga.

Positiivse tegurina võib nimetada ka Eesti Kaitseväge positiivset mõju valla arengule.

5.2. Negatiivsete teguritena tuleb kõigepealt esile tuua investeeringute loodetust aeglasem tulek, erinevate kantide ebaühtlane areng ning rahvastiku jätkuv vananemine ja vähenemine.

5.3. Üha enam mõjutavad valla väliskeskkonnast (väljaspool Tapa valda) tulevad mõjud:

Peab arvestama globaalseid protsesse, mis toob suuremat hulka informatsiooni, kontakte, investeeringuid, kuid ka suuremat konkurentsi teiste linnade ja piirkondade poolt. Maailmamajanduses toimuv mõjutab Tapal toimuvat nii negatiivses kui positiivses suunas. Tapaga sarnaseid investeerimispaiku on mujal Eestis kümneid, kuid paraku tõmbab Tallinn põhilised investeeringud ja kvaliteetsema tööjõu endale.

Kahtlemata on ka Tapa vallale avaldanud positiivset mõju liitumine Euroopa Liiduga, seda nii uute turgude avanemisega kui võimaliku toetusega valla arendamisel.

Tähtis on kasutada laieneva võrgumajanduse (Interneti-majandus) ning infotehnoloogia kiirest arengust tulenevaid mõjusid, samuti turismi ja meelelahutustööstuse kasvu tagajärgi.

Positiivseid võimalusi annab suurem koostöö naabrite ja välispartneritega ning riigistruktuuridega, sest ka neil kasvab huvi suuremale integreeritusele.

Võimalus, kuid samas ka oht, on riiklik majandus- ja regionaalpoliitika, mis praegusel juhul siiski ei toeta piisavalt Tapa arengut.

Väga tähtis välistegur on investeeringud ettevõtlusesse. Sõltuvalt investeerimiskliima atraktiivsusest võib investeerijate huvi olla suur, väike või täielikult puududa.

Märkima peab veel Euroopa Liidu fondide võimalikku rahalist toetust ja spetsialistide konsultatiivset abi. Lähiaastate suurimad mõjud, mis lähtuvad väljastpoolt sõltuvad riigi rahanduspoliitikast (tulubaas), riigi majanduslikust ning poliitilisest olukorrast, euroliiduga integreerumise kiirusest, Riigi võimest tõukefondide raha majandada, Eesti Raudtee arengust ning Venemaa poliitilistest otsustest transiidi mõjutamisel.

Kahtlemata mõjutab Tapa arengut välismõjurina Eesti ja maailma majanduse üldine seisund, ekspordikliima ja vabade finantside olemasolu. Ülemaailmne majanduslangus, ning sellest tulenev eelarveressursi vähenemine ning töötuse kasv suurendab kindlasti sotsiaalseid pingeid ja nõuab täiendavat tähelepanu vallakodanike toimetuleku abistamisel.

6. VALDKONDADE PRIORITEEDID, EESMÄRGID JA TEGEVUSED

6.1 VALLA ÜLDJUHTIMINE JA MAINE

6.1.1 Üldjuhtimise ja mainekujunduse prioriteedid:

- Head ühendused suurematesse keskustesse ning hästi korraldatud vallasisene transport
- Arenev linn on tõmbekeskuseks
- KOV ja esmatarbeteenused on kättesaadavad oma vallas
- Vallal on avatud inforuum, vallaleht, arenev ja informatiivne koduleht ning aktiivsed sotsiaalmeediakanalid
- Tapa on ettevõtlike kodanikega vald
- Vald kasutab ära oma hea logistilise asukoha ettevõtluse arendamiseks
- Valla piirkonnad on eripärased ja nende potentsiaali kasutatakse elanike hüvanguks

6.1.2 Üldjuhtimise ja mainekujunduse eesmärgid ja tegevused

1. **Vallas on head võimalused pääsemaks ühistranspordiga erinevatesse suundadesse ja keskustesse**
 - a. Erinevate transpordiliikide ühendamiseks luuakse vajalik taristu, arendatakse kergliiklusteid elurajoonidest bussi ja rongipeatustesse, luuakse parklad autode parkimiseks transpordiliiki vahetades ning rattaparklad rataste hoiustamiseks.
 - b. Jätkatakse koostööd riigiga elektriraudtee rajamiseks Tapani.
2. **Jätkatakse Tapa kui ümbruskonna tõmbekeskuse arendamist**
 - a. Tagatakse optimaalne vallasisene transport
 - b. Rajatakse ja täiustatakse avalikku taristut võimaldamaks esmatarbeteenuste olemasolu Tapa linnas
 - c. Tehakse koostööd naaberomavalitsustega, tagamaks mitme valla territooriumile jääva taristu hooldus ja arendamine
 - d. Arendatakse linnaruumi ning sotsiaalset taristut (Pargid, kergteed, parklad, liikluskorraldus) Rakendatakse kesklinna detailplaneering
3. **Tagatakse omavalitsuse poolt osutatavate teenuste hea kättesaadavus ja kvaliteet**
 - a. Vald panustab osutatavate teenuste hea kättesaadavuse ja kvaliteeti
 - b. Vald kaasab eelarvekoostamisse elanikkonna läbi kaasava eelarve protsessi
 - c. Jätkatakse teenuste osutamist kantide keskustes
4. **Vald jagab informatsiooni nii pressis kui oma sisemiste kanalite (Vallaleht, koduleht, sotsiaalmeedia)**
 - a. Vald jätkab vallalehe väljaandmist ja kojukannet nii eesti kui vene keeles
 - b. Vallal on pidevalt infot jagav koduleht
 - c. Jätkatakse aktiivset pressisuhtlust
 - d. Vallal on oma väljund sotsiaalmeedias
 - e. Valla käidavamatesse külastuskohtadesse paigaldatakse 2-3 infokioskit.
5. **Vald soosib ja korraldab erinevate elanikkonnagruppide koostööd**
 - a. Vald korraldab ise ja toetab erikeelsete elanike ühistegemisi
 - b. Vald toetab piirkondlike algatusi tagamaks piirkondade eripära ja konkurentsivõime säilimist
6. **Tapa valla kodanike ettevõtlikkus kasvab**
 - a. Koolis rakendatakse ettevõtlusõpet juba põhikoolist alates
 - b. Ärgitatakse ja toetatakse kodanikealgatusi abistades neid tegevuste planeerimisel ja projektitaotluste esitamisel
7. **Vald on tuntud võimaliku investeerimiskohana**
 - a. Jätkatakse süstemaatilist tööd valla võimaluste tutvustamiseks investorite seas
 - b. Korrastatakse räämas alad
 - c. Tapa kesklinna ja sissesõitutele paigaldatakse infotahvliid/kaardid

6.2 AVALIK KORD JA JULGEOLEK

6.2.1 Avaliku korra ja julgeoleku prioriteetidid:

- Turvaline elukeskkond
- Turvaline liiklus

6.2.2 Avaliku korra ja julgeoleku eesmärgid ja tegevused

- 1. Tunnetatav elukeskkonna turvalisus on suurenenud, kuritegevus on vähenenud**
 - a. Videovalvesüsteemi laiendamine Tapa linnas, Jänedal ja Lehtses
 - b. Abipolitseinike süsteemi arendamine
 - c. Innustatakse naabrivalvepiirkondade teket
 - d. Toetatakse kodanikualgatuslikke turvalisusele suurendamisele suunatud tegevusi
- 2. Jalakäijate liiklustravalisuse kasv linnas ja asulate vahelistel teedel**
 - a. Kergteede ja kõnniteede rajamine suurema liikluskoormusega teede äärde
 - b. Jätkatakse ülekäiguradade valgustuse parandamist

6.3 MAJANDUS

6.3.1 Majandusvaldkonna prioriteedid:

- Ettevõtlus on mitmekülgne soositakse investeringuid valla ettevõtlusesse
- Tänavate ja teedevõrk on korras ja hooldatud, ligipääs küladele on tagatud aastaringselt
- Transpordi eriliigid on ühendatud ühtseks toimivaks transpordisüsteemiks. Tapa kesklinn on korrastatud ja võimaldab ohutu ligipääsu elamurajoonidest ja töökohtadest.
- Valla elukeskkond on kaasaegne
- Valla hooned on energiasäästlikud
- Valla soojamajandus on mõistliku hinnaga ja jätkusuutlik
- Valla tiheasustusega elanikkond on liitunud ühisveevärgi ja kanalisatsiooniga, vee hind tagab jätkusuutlikkuse
- Linna haljastus on kaasaegne ja arenev.

6.3.2 Majandusvaldkonna eesmärgid ja tegevused

Ettevõtlus:

1. Vallas on mitmekülgne ja innovaatiline ettevõtlus

- d. Valda tutvustatakse messidel, Kaubandus-Tööstuskojas ja EASis ning otsekontaktidena ettevõtete seas
- e. Tapa kesklinna piirkond kaasajastatakse, luues head tingimused kaubandus- ja teenindustevõtete koandumiseks linna, tagades parkimiskohad, haljastu, kergliiklusteed ja transpordiühendused ühtse toimekeskuse arenemiseks
- f. Tapa tööstusala arendamiseks rekonstrueeritakse ligipääsuteed
- g. Ettevõtjate seas levitatakse informatsiooni võimalikest EL ja Eesti ettevõtlust ja eksporti toetavate rahatusmeetmete kohta
- h. Osaletakse ettevõtjate ümarlaua töös.

Teed, tänavad, transport:

1. Tiheasustusega alade tänavad ja kõnniteed on kaasaegselt rekonstrueeritud

- a. Tänavavõrgu rekonstrueerimise projekteerimist jätkatakse süstemaatiliselt
- b. Pidevalt täiendatakse ja kaasajastatakse teehoiukava ning viiakse see olemasolevate ja juurdetaotletavate vahendite piires ellu.

2. Hajaasustuses on teed korras, ligipääs majapidamistele on tagatud aastaringselt

- a. Suuremate külade kruusakattega teed viiakse tolmuvaba katte alla
- b. Kruusateid hooldatakse regulaarselt.

3. Kergliiklusteede võrgustik on arenenud ja laieneb

- a. Arendatakse valla kergliiklusteede võrgustikku vastavalt valla üldplaneeringule ja Lääne-Virumaa kergliiklusteede teemaplaneeringule

4. **Eri transpordiliigid ning jalakäijate liikumisteed on seotud ühtseks süsteemiks**
 - a. Raudteejaamade, bussijaamade, parklate ja kergteede võrk arendatakse seisu, mis võimaldab lihtsat ja kerget transpordivahendi vahetust Tapal, Lehtses ja Jänedal. Rajatakse sõiduautode parkimiskohad, et võimaldada auto parkimist raudtee või bussitranspordiga edasi liikumiseks ning kergliiklusteed bussi ja raudteepeatustest elamurajoonidesse ja suuremate tööandjateni liikumiseks.
5. **Tiheasustusega asulate tänavavalgustus on kaasaegne ja säästlik**
 - a. Arendatakse tänavavalgustust, minnes üle säästlikumatele valgustitüüpidele.
6. **Lahkvoolse sadeveesüsteemi rajamine Tapa keskkonnas**
 - a. Koostatakse Tapa linna sadevetesüsteemi vajaduse, tehnilise lahenduse ja majandusliku põhjendatuse analüüs
 - b. Rajatakse lahkvoolne sadevetesüsteem Tapa keskkonnas.

Kommunaalmajandus ja linnaruum:

1. **Vallal on oma tõhus võimekus linnaruumi hooldamiseks**
 - a. Valla majandusgrupi arendamine, vajalike tehniliste vahendite soetamine ja grupi täiemahuline rakendamine.
2. **Tiheasustusega alad on arenenud ja kaasaegse ning eri vanusegruppide huve arvestava taristuga.**
 - a. Korrastatakse ja hooldatakse olemasolevad laste mänguväljakud
 - b. Rajatakse uued mänguväljakud Üleviste tänava piirkonda, Moele ja Lehtsesse
 - c. Kergliiklusteede äärde paigaldatakse pingid
 - d. Avalikud väljakud kujundatakse meeldivaks jalutamise ja vaba aja viitmise kohtadeks.
 - e. Valla kantidesse rajatakse välitreeningväljakuid
3. **Avalikud puhkealad on korrastatud**
 - a. Valla avalikud puhkealad korrastatakse plaanipäraselt ja varustatakse vajaliku taristuga tagades looduskeskkonna säilimise ja talutava koormuse loodusele
4. **Linnaruum on kaasaegne ja elanike vajadusi arvestav**
 - a. Haljastus, avalikud väljakud ning muu taristu on pidevalt hooldatud ja arenev
 - b. Linnaruumi kujundatakse koordineeritult koostöös hoonete ja kinnistute omanikega (värvilahendused, materjalid jne.)

Energiakasutus:

1. **Avalikud hooned ja elamud on energiasäästlikud**
 - a. Avalike hoonete rekonstrueerimine energiasäästlikuks, uute tehnoloogiate kasutamine energiasäästus
 - b. Korteriühistute nõustamine energiasäästualaselt, energia-alase teadlikkuse tõstmine

2. Kasutusele on võetud innovaatilised energialahendused

- a. Innovaatiliste energialahenduste projekteerimine ja kasutuselevõtt avalikel hoonetel.

Soojamajandus:

1. Jätkusuutliku ja varustuskindla ja mõistliku hinnaga kaugkütte tagamine Tapa linnas

- a. Tapa kaugküttepiirkonna arengukava elluviimine
- b. Linna kaugküttetrasside tasakaalustamine
- c. Hoonetesiseste soojasüsteemide rekonstrueerimine
- d. Konkurentsi tekkimine kaugküttevõrgus
- e. Tapa linna kaugküttepiirkonnas asuvate lokaalkütet kasutavate asutuste ja ettevõtete liitumine linna kaugküttevõrguga
- f. Biokütet kasutava katlamaja rajamine Tapale
- g. Kaitsevæe liitumine linna kaugküttevõrguga.

2. Väljaspool Tapa linna asuvate avalike hoonete kütelahenduse üleviimine tõhusale ja säästlikule küttele

- a. Jäneda kooli, Jäneda spordikeskuse ja Lehtse keskusehoone üleviimine taastuenergia kasutavale ja säästlikule kütelahendusele.

Ühisveevärk ja kanalisatsioon:

1. Tiheasustusega aladel on ettevõtted ja elanikud liitunud ühisveevärgi ja kanalisatsiooniga, tagatud on kvaliteetne joogivesi ja reoveekäitlus

- a. Joogivee veo lõpetamine, lokaalsete torustike rajamine
- b. Moe ja Vahakulmu joogivee ja reoveekäitluse probleemide lahendamine
- c. Moe II veehaarde maaküsimuse lahendamine
- d. Üleminek kaugloetavatele veearvestitele
- e. Ühisveevärgi ja kanalisatsiooni arengukava elluviimine.

2. Hajaasustuses elavate elanike teadlikkuse tõstmine reovee kohtkäitluse osas ja kvaliteetse joogivee kättesaadavuse parandamine

- a. Osalemine hajaasustuse programmis
- b. Reoveekäitluse monitoorimine kaitsmata põhjaveega aladel.

Haljastus:

1. Linna haljastus on kaasaegne ja arenev tagades kaasaegse keskkonna linnaruumis

- a. Tapa linna haljastuse arengukava elluviimine
- b. Avaliku haljastuse regulaarne jälgimine ja hooldamine
- c. Elanike teadlikkuse tõstmine haljastuse osas, erakinnistute hoolduse jälgimine ja vajadusel sunnimeetmete rakendamine
- d. Jätkuvalt riigiomandis olevate maade jõukohane korrastamine
- e. Olemasolevate haljastusprojektide realiseerimine.

2. Lehtse, Jäneda ja Moe haljastuse arengukava on koostatud ja asutud selle elluviimisele

- a. Tapa valla Lehtse ja Jäneda piirkonnale koostatakse haljastuse arengukava
- b. Arengukava viiakse ellu olemasolevate vahendite piires

6.4 KESKKONNAKAITSE

6.4.1 Keskkonnakaitse valdkonna prioriteedid:

- Looduskeskkonna säilimine vallas
- Jäätmekogumissüsteemi toimimine ja areng.

6.4.2 Keskkonnakaitse valdkonna eesmärgid ja tegevused

1. Tapa vallas säilib hea ja hoitud looduskeskkond

- a. Fossiilsete kütuste kasutuse vähendamine, hoonete soojustamine ja ökonoomsemate energialahenduste leidmine
- b. Looduskeskkonna väärtuste tutvustamine läbi erinevate ürituste
- c. Looduses liikumiste radade ja läbimõeldud ja keskkonnasäästlikke puhkekohtade rajamine ja korrastamine
- d. Suurettevõtete ja põllumajandusettevõtete keskkonnoahtude ja mõjude seire
- e. Kaitsevæe tegevuse s.h Tapa linna külje alla planeeritava harjutusväljaku keskkonnoahtude ja –mõjude seire
- f. Viljaka ja haritava põllumajandusmaa kasutamise säilitamine
- g. Elanike keskkonnoaalase teadlikkuse tõstmine läbi kampaaniate, koolituste ja erinevate keskkonnahoidu propageerivate ürituste
- h. Maavarade kaevandamisel keskkonna säilimise tagamine
- i. Siseveekogude seisundi parandamine.

2. Toimib ja areneb jäätmete kogumise süsteem

- a. Jäätmealase teadlikkuse tõstmine läbi teavituskampaaniate ja teavitusmaterjalide
- b. Jäätmejaama projekti ajakohastamine ja jäätmejaama rajamine Tapale
- c. Jäätmete kogumisvõrgustiku laiendamine ja arendamine, Jäneda ja Lehtse kogumispunkti rakendamine
- d. Reoveemuda käitlemise probleemi lahendamine
- e. Lagunenud ja kasutusest väljalangenud hoonete ja rajatiste lammutamine, maastikupildi korrastamine.

6.5 TERVISHOID

6.5.1 Tervishoiu valdkonna prioriteedid

- Tapa vallas on heal tasemel perearstikeskus, mis on võimekas ja jätkusuutlik
- Esmatasandi tervishoiuteenust osutatakse võimalikult kodulähedaselt
- Jätkub esmatasandit toetavate meditsiinilisdiagnostiliste uuringute teostamine
- Tapa valla elanik hoolib tervisest ja harrastab tervislikke eluviise
- Tapal valla elanike tervislik seisud paraneb

6.5.2 Tervishoiu valdkonna eesmärgid ja tegevused

- 1. Vallas on tagatud heal tasemel ja jätkusuutlik esmatasandi tervishoiusüsteem**
 - a. Tapal rajatakse kaasaegne tervisekeskus, kus tegutsevad perearstid, pereõed, füsioterapeut, ämmaemand ning võimalusel vaimse tervise õde ja sotsiaaltöötaja
 - b. Meditsiinitöötajale luuakse motivatsioonisüsteem Tapa valda tööle asumiseks
 - c. Pereõdede teenuste laiendamine ja ennetustöö tõhustamine
 - d. Tapal organiseeritakse noorte emade kool
 - e. Tervisehoiuteenust osutatakse võimalikult kodulähedaselt.
- 2. Tapa valla elanikele on eriarstide vastuvõtud ning esmatasandit toetavad meditsiinilis-diagnostilised uuringud kättesaadavad**
 - a. Koostöös maakonnahaiglaga jätkub eriarstide vastuvõttude korraldamine Tapal
 - b. Koostöös naabervaldadega kaasatakse tervisekeskusesse spetsialiste, kelle koormus ainult Tapa valla tervisekeskuses ei oleks piisav täistöökohta loomiseks (psühholoog, logopeed, tegevusterapeut)
 - c. Koostöös Tapa Haiglaga jätkub diagnostiliste teenuste osutamine
 - d. Tapa vallale on oluline Rakvere Haigla ja Järva Haigla toimimine meditsiiniteenuse osutajana
 - e. Vajadusel tagatakse patsiendile transport meditsiiniteenuse osutaja juurde
 - f. Tapal osutatakse puudega inimeste rehabilitatsiooniteenust
 - g. Teeme koostööd riigi ning riigiasutustega kiirabiteenuse säilimiseks ning kiirabiteenuse kvaliteedi paranemiseks.
- 3. Tapal on toimiv hooldushaigla**
 - a. Tapal jätkub Hooldushaigla teenuse osutamine
 - b. Hooldushaigla teenuste ja nende kvaliteedi jätkuv arendamine.
- 4. Liikumisharrastus on populaarne ja terviseteadlikkus on suurenenud**
 - a. Arendatakse ja laiendatakse liikumisradade võrgustikku
 - b. Korraldatakse liikumist arendavaid üritusi, käivitatakse liikumisharrastuse sari
 - c. Korraldatakse terviseteadlikkust propageerivaid üritusi
 - d. Tervisetöötajad korraldavad terviseteadlikkust tõstvaid kampaaniaid ja üritusi
 - e. EL ja muude fondide raha kaasatakse terviseedenduslikesse projektidesse.
- 5. Sõltuvushaiguste vähendamine ja sõltuvuses isikute tugisüsteemi arendamine**
 - a. Tõhustatakse sõltuvushaiguste ennetustööd noorte hulgas
 - b. Teavitatakse suitsetamise, alkoholi, narkootikumide, hasartmängu, arvuti ja muude sõltuvuste ohtudest
 - c. Luuakse tugivõrgustik sõltuvusest vabanemise toetamiseks
 - d. Toetatakse MTÜ Eluaken tegevust.

6.6 SOTSIAALNE KAITSE JA SOTSIAALHOOLEKANNE

6.6.1 Sotsiaalvaldkonna eesmärgid ja tegevused

- Tapa valla sotsiaalteenuste süsteem toetab elanike toimetulekut ning ennetab vaesuse ja toimetulekuprobleemide riski
- Tapa valla eakad on terved ning ühiskondlikult aktiivsed
- Tapa valla puuetega inimesed on kaasatud ühiskondlikku ellu ja kogukondlikku tegevusse
- Toimetuleku riskiga perede ja isikute toimetulekut parendatakse
- Elukeskkond ja erinevate valdkondade teenused väärtustavad ja toetavad elanike igapäevast toimetulekut.
- Vallas on süsteem laste heaolu ja õiguste võimaliku rikkumise varajaseks avastamiseks ja meetmete pakett koheseks sekkumiseks.

6.6.2 Sotsiaalvaldkonna eesmärgid ja tegevused

1. **Tapa valla eakad on seotud sotsiaalselt toetavasse võrgustikku ja neile on loodud keskkond väarikaks ja võimalikult terveks vananemiseks**
 - a. Eakate kommuunide tekke soodustamine ja ühiselt, vajadusel toetatud elamispiinal, elamise soodustamine
 - b. Hooldekodu teenuse tagamine
 - c. Hooldekodu hoone rekonstrueerimine
 - d. Eakaid toetava sotsiaalse võrgustiku arendamine
 - e. Eakate päevakeskuse toimimine ja arendamine
 - f. Avahooldusteenuse tagamine ja arendamine
 - g. Nõuetele vastava ja jõukohase sotsiaaltranspordisüsteemi arendamine
 - h. Omastehoolduse teenuse arendamine ja omastehooldajatele alternatiivide leidmine.
2. **Puudega inimestele on loodud toetav ja arendav tugisüsteem võimaldades neile võimalikult iseseisvat toimetulekut**
 - a. Sotsiaaltranspordisüsteemi arendamine
 - b. Rajatakse puudega inimeste tegevustoad
 - c. Puuetega inimeste tugiisikuteenuse arendamine
 - d. Liikumispuudega inimestele ligipääsu tagamine avalikele asutustele ja teenustele
 - e. Puuetega laste hoiuteenuse arendamine
 - f. Tasandusrühmade loomine lasteaedades, erivajadustega laste päevahoiuteenuse arendamine ja laiendamine
 - g. Abivahendite kättesaadavuse tagamine
 - h. Erivajadustega inimeste aktiveerimiseks meetmete loomine.
3. **Toimetulekuraskustes ja toimetulekuriskiga pered ja isikud on märgatud**
 - a. Toimetulekuraskustes ja toimetulekuriskiga perede ja isikute varase märkamise süsteemi väljaarendamine.

4. **Toimetulekuraskustes pered ja isikud saavad paremaks toimetulekuks vajalikke toetusi ja teenuseid**
 - a. Arendatakse toimetuleku nõustamisteenust
 - b. Võlgadest vabanemise programmi väljatöötamine
 - c. Tagatakse kriisitoa teenus
 - d. Toimetulekut toetava tugivõrgustiku arendamine
 - e. Sihtgrupile tagatakse sotisaalkorterite teenus
 - f. Tagatakse pesemisvõimalused üldkasutatava pesemiskoha näol

5. **Pikaajalistele töötutele on loodud teenuste ja koolituste süsteem nende motiveerimiseks ja koolitamiseks tööturule tagasi pöördumisel**
 - a. Luuakse pikaajalisi töötuid toetav ja motiveeriv tugisüsteem
 - b. Koostöös töötukassaga tuuakse Tapale võimalikult palju läbimõeldud ja arendavaid pikaajaliste töötute tööturule tagasipöördumist toetavaid koolitusi
 - c. Pikaajaliste töötute tööharjutused muudetakse eluliseks ja vastavaks reaalsel töökohtadel nõutavate tegevustega.

6. **Sõltuvushäiretega isikud on märgatud ja neile on loodud tugisüsteem sõltuvusest vabanemiseks**
 - a. Arendatakse sõltuvushäiretega isikute märkamissüsteemi ning tagatakse nende isikute õigeaegne suunamine sõltuvusest vabanemist toetavate tugiteenuste juurde
 - b. Uuringute läbiviimine koolides sõltuvushäirete varase märkamise eesmärgil
 - c. Sõltuvushäiretest vabanemise tugiteenuste arendamine koostöös erinevate organisatsioonidega
 - d. Koostöö Tervise Arengu Instituudiga erinevate teenuste arendamisel.

7. **Laste õigused on tagatud, loodud on süsteem võimalike rikkumiste varajaseks avastamiseks, välja on töötatud meetmed laste õiguste ja heaolu tagamiseks.**
 - a. Arendatakse välja vajalikud meetmed probleemide varajaseks märkamiseks.
 - b. Rakendatakse meetmeid lastega perede parema toimetuleku tagamiseks - sünnitoetus, ranitsatoetus jne.
 - c. Koolis rakendatakse programme ja meetmeid laste õiguste ja heaolu võimalike rikkumiste avastamiseks ja ennetamiseks.
 - d. Rakendatakse meetmeid laste arengut toetava keskkonna loomiseks ja laste huvide väljaselgitamiseks.
 - e. Osaletakse vanemlusprogrammides ning programmides, mis aitavad tagada laste mitmekülgset arengut.

6.7 KULTUUR, SPORT, VABA AEG JA NOORSOOTÖÖ

6.7.1 Kultuuri, spordi, vaba aja ja noorsootöö valdkonna prioriteetidid

Sport

- **Laste võimalikult suur kaasatus liikumisharrastusega**
- **Stabiilne süsteem spordi- ja liikumisharrastuse korraldamisel**
- **Sportimise ja liikumisharrastusega tegelemiskohtade olemasolu, mitmekesisus ja areng**
- **Kvalifitseeritud juhendajate olemasolu**

Kultuur

- **Noorte võimalikult suur kaasamine kultuuriringide tegevusse**
- **Rahvuskultuuride areng**
- **Kultuuritaristu säilitamine ja arendamine ning otstarbekas kasutamine**
- **Toimivate kollektiivide ja ürituste toetamine ja väärtustamine ning jätkusuutlikkuse tagamine**
- **Erainitsiatiivi ärakasutaminekaasamine valla kultuuri edendamiseks**

Vaba aeg, külaelu

- **Vabaaja veetmise võimaluste mitmekesistamine**
- **Traditsiooniliste ürituste toetamine**
- **Kogukondlike tegevuste ärgitamine ja aktiivsuse tõstmine**
- **Külade identiteedi ja aktiivsuse tõstmine**
- **Erainitsiatiivi toetamine**

Noorsootöö

- **Noorte initsiatiivi väärtustamine ja toetamine**
- **Noorsootöötajate motiveerimine, toetamine ja finantseerimine**
- **Mitmekesiste eakohaste ürituste ja tegevuste korraldamine noortele**

6.7.2 Kultuuri, spordi, vaba aja ja noorsootöö valdkonna eesmärgid ja tegevused

Sport

- 1. Laste võimalikult suur kaasatus kvalifitseeritud treeneritega treeninggruppidesse**
 - a. **Treenerite palgasüsteemi rakendamine riiklikku palgasüsteemi toetamiseks**
 - b. **Spordiklubide tegevustoetuse süsteemi jätkumine, regulatsiooni täiustamine**
 - c. **Treenerikoolituste toetamine**
 - d. **Koolispordiürituste korraldamine**
 - e. **Spordikooli loomise analüüs ja positiivse tagasiside korral valla spordikooli loomine.**
 - f. **Spordivaldkonna tegijate tunnustamine**
- 2. Laiapõhiseks ja mitmekülgses liikumisharrastuseks vajaliku taristu ja hooldatud liikumisradade süsteemi loomine**
 - a. **Kõigi spordisaalide ühtse administreerimissüsteemi rakendamine**

- b. Kõikides kantides sportliku välitegevuse platside rajamine (Lehtse, Moe, Tapa Üleviste piirkond, Valgejõe tänava piirkond)
- c. Tapa linnastaadioni rekonstrueerimine
- d. Jäneda spordikeskuse rekonstrueerimine
- e. Kergliiklusteede võrgustiku arendamine
- f. Olemasoleva taristu hooldamine ja kaasajastamine
- g. Looduslike liikumisradade hooldamine.

3. Traditsiooniliste spordiürituste toimumine

- a. Tapa rahvajooksu korraldamine ja tutvustamine
- b. Tapa Maadluspäeva korraldamine
- c. Saalihoki karikavõistluse korraldamine
- d. Tapa Traieli korraldamine
- e. Tapa autokrossi korraldamine.
- f. Tapa käsipalli karikavõistluste korraldamine
- g. Teiste Tapa valla traditsiooniliste spordiürituste korraldamine

4. Liikumisharrastuse arendamine ja propageerimine

- a. Liikumisharrastuse sarja käivitamine vallas, erinevate terviklikku liikumist propageerivate ürituste korraldamine
- b. Presidendimatka korraldamine.

Kultuur

1. Noorte võimalikult suur kaasamine kultuuriringide tegevusse, rahvuskultuuride areng

- a. Kultuuriringide toetussüsteemi säilimine ja arendamine
- b. Tapa Kultuurikoja säilitamine kultuuriringide katusorganisatsioonina
- c. Kultuuritegijate tunnustamine
- d. Rahvuskultuuridega tegelevate ringide esiletõstmine
- e. Muusikakooli tegevuse laiendamine Muusika- ja kunstidekooliks.

2. Kultuuritaristu säilitamine ja arendamine ning otstarbekas kasutamine

- a. Kõikide saalide ühtse administreerimissüsteemi rakendamine
- b. Lehtse kultuurimaja saali põranda remont
- c. Jäneda lossi ruumide säilitamine kontserdipaigana
- d. Vaksalihoonele võimalikult suure kasutuse leidmine teatri ja kontserdipaigana
- e. Tapa valla raamatukogude võrgu säilitamine ja arendamine
- f. Kino toimimise jätkamine Tapal
- g. Tapa linna multifunktsionaalse kultuurikeskuse teostatavuse analüüs, positiivse analüüsi tulemuse korral keskuse projekteerimine ja ehitamine
- h. Tapa Muusika- ja kunstidekooli hoone rekonstrueerimine.

Vaba aeg, külaelu

1. Vabaaja veetmise võimaluste avardamine ja mitmekesistamine

- a. Traditsiooniliste ürituste korraldamise jätkamine (Tapa linnapäev, Vorstifestival, Tapa muusikapäevad ja teised Tapa valla traditsioonilised üritused)
- b. Kohalike kultuuri ja vabaajasündmuste parem, mahukam ja sisukam reklaam
- c. Vabaaja veetmise taristu arendamine kõikides valla piirkondades (Laste mänguväljakud, Kultuurikoda, Jäneda lossi ruumid jne)
- d. Erainitsiatiivil toimuvate kontsertide, teatrietenduste ja muude vabaajasündmuste osaline toetamine.

2. Külaidentiteedi arendamine ja toetamine

- a. Külaelu mitmekesistamisele suunatud tegevuste toetamine
- b. Avalike toetusvõimaluste parem tutvustamine võimalike külaaktivistide seas
- c. Külade eestvedajate tunnustamine.

Noorsootöö

1. Noorte innustamine aktiivseks omaalgatuslikuks tegevuseks

- a. Noortekogu ja õpilasesinduste tegevuse toetamine ja ideede kuulamine ning teostamine
- b. Noortekeskustes ja noortetubades noorte eneste ideede realiseerimine
- c. Eri piirkonna noorte ühiste tegevuste koordineerimine
- d. Eri rahvusest noorte parem kaasamine ühistegevusse.

2. Noorsootöötajate motiveerimine, toetamine ja finantseerimine

- a. Noorsootöötajatele konkurentsivõimelise töötasu maksmine
- b. Noorsootöötajate koostöö soosimine ning korraldamine
- c. Informatsiooni parem levitamine kõigile noorsootöötajatele
- d. Noorsootöö tegijate tunnustamine

3. Eakohaste ürituste ja tegevuste korraldamine noortele

- a. Traditsiooniliste noortele suunatud ürituste jätkumine
- b. Noorte enese-initsiatiivi kasutamine noorteürituste korraldamisel
- c. Noorsoouuringu läbiviimine noorte soovide ja vajaduste väljaselgitamiseks
- d. Õpilasmaleva korraldamine igasuviselt.

6.8 HARIDUS

6.8.1 Hariduspoliitika prioriteedid

- Gümnaasiumihariduse jätkusuutlik toimimine
- Mitmekeelsuse arengut toetava (keelekümbelklassid) põhikoolihariduse arendamine
- Varast märkamist ja arengutuge pakkuva lasteaiateenuse võimaldamine Tapal, Lehtses, Jänedal ja Vahakulmus
- Õpetajaskonna konkurentsivõime ja motivatsioonisüsteemi arendamine
- Elukestva õppe soodustamine

6.8.2 Haridusvaldkonna eesmärgid ja tegevused

Alusharidus

1. **Igal lapsel on kodulähedane lasteaiakoht**
 - a. Lasteaiahoonete kaasajastamine
 - b. Lehtse lasteaiatoomine rajatavasse multifunktsionaalsesse keskusehoonesse
 - c. Lasteaedade tehniliste vahendite kaasajastamine
2. **Lasteaiatõrjehariduse lõpetamine on koolivalmis**
 - a. Lasteaetõrjehariduses kaasatakse vajalikud tugispetsialistid
 - b. Eritõrjehariduse moodustamine lasteaetõrjehariduses (tasandus ja sobitusrühmad)
 - c. Lastevanemate soovi korral rakendatakse venekeelsetes lasteaiatõrjehariduses keelekümbelust
 - d. Lastevanemate soovi korral rakendatakse lasteaetõrjehariduses kahekeelset keelekümbelust
 - e. Tagatakse lasteaiatõrjehariduse konkurentsivõimeline palgatase
 - f. Päevahoiusüsteemi säilitamine
 - g. Lasteaedade õuealad on lapsesõbralikud ja mitmekülgsed

Põhiharidus

1. **Konkurentsivõimeline ja mitmekülgne põhiharidus**
 - a. Jänedal ja Lehtses säilitatakse koolihariduse andmine
 - b. Jänedal Kool ja Lehtse Kool korraldatakse ümber 6-klassilisteks põhikoolideks alates õppeaastast, mil on teada, et III kooliastmesse jääb 3 aasta prognoosis alla 13 õpilase
 - c. Keelekümbelprogrammi arendamine
 - d. Tapa vallas võimaldatakse venekeelset põhiharidust
 - e. Õpetajate toetus- ja motivatsioonisüsteemi arendamine
 - f. Kaasaegse õpikeskkonna loomine
2. **Põhikoolide taristu on ökonoomne ja funktsionaalne**
 - a. Suurendamine koolihoonete energiatõhusust
 - b. Lehtse põhikooli tuakse üle rajatavasse multifunktsionaalsesse keskusehoonesse
 - c. Koolihoonete kütmisel kasutatakse taastuvenergia lahendusi
 - d. Koolides tagatakse kaasaegsete IT ja muude õpivahendite kasutamist
 - e. Koolide õuealad võimaldavad vaba kehalist liikumist.
3. **Õpilaste transport on optimaalne ja vajadusi arvestav**
 - a. Õpilaste transporti analüüsitakse pidevalt ja kohandatakse oludele vastavaks.

4. **Õpilaste väljalangevuse vähendamine**
 - a. Probleemsete õpilaste varajane märkamine
 - b. Tugispetsialistide kaasamine koolides
 - c. Tihe infovahetus sotsiaaltöötajatega.
5. **Laste üldise enesearengu tagamine**
 - a. Karjääriõppe rakendamine põhikoolis
 - b. Huviringide ja aineringide toimimise tagamine
 - c. Loovust ja iseseisvust arendavate tegevuste läbiviimine.

Gümnaasiumiharidus

1. **Konkurentsivõimelise gümnaasiumihariduse tagamine**
 - a. Arendatakse olemasolevaid õppesuundi, mis muutuvad õppimise Tapa Gümnaasiumis atraktiivseks ka väljaspool valda elavatele õpilastele
 - b. Kaasaegse õpikeskkonna tagamine (IT vahendid, õpivahendid, mööbel)
 - c. Õpetajate toetus ja motivatsioonisüsteemi arendamine
 - d. Koostöö teiste ettevõtete, koolide ja omavalitsustega
 - e. Õpilaskodu loomine
 - f. Rakendusliku haru juurutamine gümnaasiumis
 - g. Koolitaristu hea seisundi tagamine.

7. TAPA VALLA ARENGUKAVA ELLUVIIMINE JA UUENDAMINE

7.1. ARENGUKAVA FINANTSEERIMISE PÕHIMÕTTED JA FINANTSSTRATEEGIA

Tapa valla arengukava elluviimist ja finantseerimist koordineerib Tapa Vallavalitsus. Valla arengukava integreerib Tapa valla valdkondlikud ja valla hallatavate asutuste prioriteetsed rahavajadused. Investeeringute täpsem ajakava kajastatakse Tapa valla finantsstrateegias.

Tapa valla arengukava finantseerimisel peetakse silmas **eelarvepoliitika üldeesmärke:**

- **valla arengu vajadusteks rahaliste ressursside tagamine**
- **finantspainedlikkus**
- **jätksuutlikkus investeerimisel**
- **Ressursside planeerimine pikemaajalisteks investeeringuteks.**

Finantseerimise põhimõtted nende eesmärkide saavutamiseks:

1. tulumaksu laekumise jätkuvaks parandamiseks jätkatakse meetmete rakendamist, et vallas tegelikult elavad isikud oleksid vallas registreeritud, sh vallavalitsuse osutatavate teenuste ja toetusmeetmete sidumine teenuse/toetuse saaja elukohaga
2. energiasäästu jms meetmete abil vähendatakse munitsipaalomandis olevate hoonete ülalpidamiskulusid
3. projektipõhiselt finantseeritavate programmide ja meetmete aktiivse kasutamise kaudu tagatakse eelarvesse täiendavad vahendid investeeringuteks
4. stimuleeritakse kodanike ühenduste algatust, külaliikumist ja ühistegevust, mille kaasfinantseerimiseks eraldatakse valla eelarvest projektipõhiselt vahendeid valla arenguliste eesmärkide saavutamisele kaasaaitamiseks
5. laiendatakse hea valitsemise põhimõtete juurutamist ning jälgitakse, et valla võlakoormus ei kasvaks suuremaks seadusega lubatust
6. tagatakse kõigile abivajajatele põhjendatud abi vallapoolse sotsiaaltoetuse määramisel

7. tagatakse pedagoogidele piirkonna konkurentsivõimeline töötasu
8. jälgitakse, et valla eelarves poleks tegevuskulude kasv kiirem valla eelarve kulude üldisest kasvust, kulutatakse säästlikult.

7.2. ARENGUKAVA ELLUVIIMISE SEIRE, TAGASISIDE JA AJAKOHASTAMINE

Iga-aastaselt toimub arengukava elluviimise kontroll ja hinnangu andmine saavutatule.

Kontroll eelneb Tapa valla eelarve koostamisele, toimudes soovitavalt kevadperioodil, märtsist juunini. Vastavalt seadusele (KOKS § 37 lg 7) tuleb arengukava ajakohastada igal aastal 1. oktoobriks.

Arengukava ajakohastamise käigus aktualiseeritakse valda iseloomustav statistiline materjal, korrigeeritakse olukorrast tulenevaid probleemipüstitusi ja arengueeldusi, hinnatakse arengukava elluviimise edukust, ja investeringute kavas toodud eesmäärke ja ülesandeid.

Samuti analüüsitakse lähiaastate tegevusi ja täpsustatakse tegevuste maksumused. Uuritakse ja hinnatakse võimalusi taotleda toetust riigilt, Euroopa Liidu struktuurifondidest ning muudest finantseerimisallikatest.